

# Memòria de sostenibilitat la Federació 2024



**la FEDERACIÓ**

de CENTRES ESPECIALS de TREBALL  
de CATALUNYA

# Missatge del President

Benvolgudes i benvolguts:

És el moment de fer un repàs a tot allò que la nostra entitat ha fet al llarg del passat any 2024 i crec, honradament, que podem estar contents per l'esforç i els resultats aconseguits.

La Federació de Centres Especials de Treball de Catalunya, nom que substitueix a la fins fa poc FECETC, ha estat treballant en tots aquells fronts que li corresponen.

D'una banda, ha estat en tot moment reivindicant davant de l'administració el paper dels CET en la inclusió laboral de les persones amb discapacitats. Així mateix, mitjançant els programes SIOAS ha realitzat una tasca encomiable en la integració de persones amb discapacitat en l'empresa ordinària, aconseguint un cent per cent d'èxit en insercions dels usuaris. A més, hem organitzat diferents fòrums de formació o divulgació, hem celebrat una nova edició de la fira "Si i Millor" amb un gran èxit d'assistència de persones que van venir a fer entrevistes de feina amb les empreses participants. Vam superar les xifres de l'any anterior, no només pel que fa a entrevistes realitzades sinó també pel que fa a contractacions posteriors. D'altra banda, hem estat participant activament en les iniciatives del màxim òrgan de representació del col·lectiu de la discapacitat a Catalunya com és el COCARMI, així com amb la patronal estatal de centres especials de treball Feacem.

Tot això ha estat gràcies a la professionalitat del nostre equip, el qual, encara que en molts moments ha estat curt, ha demostrat la seva vàlua i ha fet que tot es pogués assolir.

Tota la Junta, a la qual vull agrair el seu treball i col·laboració, creiem que ha arribat el moment de donar un pas endavant per fer més forta la nostra entitat i és per això que durant el 2024 hem anat donant petites passes, però fermes, per tal que durant l'any que fa poc que hem començat la Federació pugui assolir nous reptes que donin prou solvència per poder oferir a tots el nostres associats més i millors serveis.

Salutacions,  
Josep Maria Solanellas - President de la Federació

Amb el suport de la Generalitat de Catalunya



Generalitat  
de Catalunya



Cofinançat per  
la Unió Europea



la FEDERACIÓ  
de CENTRES ESPECIALS de TREBALL  
de CATALUNYA



# La patronal de CET referent a Catalunya

## Treballem pels nostres associats

### QUÈ ÉS LA FEDERACIÓ?

La Federació de Centres Especials de Treball de Catalunya és una entitat sense ànim de lucre creada l'any 1992. És fruit de la unió de l'Associació Catalana de Centres Especials de Treball, l'Associació de Centres Especials de Treball per a persones amb discapacitat -entitat constituïda el 1981- i la Asociación Empresarial de Centros Especiales de Empleo de Personas con Discapacidad de Fundación ONCE.

**Som la patronal representativa dels CET, amb més de 43 anys d'història a Catalunya.**

### Els objectius principals de la nostra federació són:

- **Promoure i millorar la inclusió sociolaboral de les persones amb discapacitat, per la via ordinària i per la via del treball protegit.**
- **Actuar com a referent social** en la inclusió del col·lectiu, amb accions d'acompanyament a la inclusió sociolaboral.
- **Potenciar la creació i desenvolupament dels CET**, així com la inclusió de persones amb discapacitat i altres col·lectius amb risc d'exclusió social, tant en CET com a les empreses ordinàries.
- **Promoure la solidaritat dels associats, oferint serveis comuns tant de gestió empresarial com socials.**



Els nostres CET contracten persones amb discapacitat, amb formació al seu càrrec per facilitar l'adaptació als continus canvis en totes les àrees de l'activitat, especialment pel que fa a innovació tecnològica i processos productius.

Treballem perquè els CET siguin empreses competitives en el marc laboral, potenciant la seva millora empresarial i social. Alhora sensibilitzem, acompanyem i donem eines a les empreses per a la implantació de la responsabilitat social en la creació i qualitat dels llocs de treball.

✓ la Federació agrupa 86 CET i 7.348 treballadors, més del 84,68% és personal amb discapacitat.

Ofereixen diferents productes i serveis: manipulació de cartró, confecció tèxtil, restauració i càtering per esdeveniments, vestuari tècnic laboral, gestió d'hostaleria, farmacioles i parafarmàcia, equipaments de protecció individual, fabricació d'ambientadors i insecticides, termoformats i sleeveats, serveis de neteges, comerç minorista, manipulats, arts gràfiques -digitalització, serigrafia-, gestió d'aparcaments, auxiliar de control d'accessos, fabricació d'aparells ortopèdics, vending, call center, màrqueting telefònic, serveis de jardineria, fabricació i reparació de contenidors, cablejat elèctric, injecció de plàstics, serveis d'enginyeria i informàtics, bugaderia industrial, serveis externs a les empreses, tractaments i revestiments de metalls, muntatges industrials, serveis de salut, semiconserves i salaons, fabricació de cosmètica, construcció-obres i serveis.

Aquests CET tenen diferents formes jurídiques com fundacions, associacions o societats cooperatives i mercantils, la qual cosa implica una pluralitat de persones sòcies no treballadores, sòcies treballadores, persones treballadores, patrons, voluntaris, etcètera...



# Missió, visió i valors institucionals

La filosofia de la nostra entitat està conformada per la nostra missió, la nostra visió i els nostres valors institucionals.

Tenen un paper molt important en constituir el marc de referència que guia l'acció i avaluació de la nostra activitat per aconseguir les metes fixades.

## MISSIÓ



**la FEDERACIÓ**

de CENTRES ESPECIALS de TREBALL  
de CATALUNYA

Fomentar la inclusió laboral de persones amb discapacitat, representar i defensar els interessos empresarials dels CET davant dels seus grups d'interès mitjançant la nostra experiència i coneixements desenvolupats en 43 anys d'història.

Aconseguir el màxim reconeixement i confiança dels associats, com a institució que representa els seus interessos i com entitat col·laboradora en l'assoliment dels seus objectius.

## VISIÓ

# Valors institucionals

Com a entitat amb vocació de servei públic, tenim una obligació d'exemplaritat, que ens compromet en conjunt com a organització en les nostres actuacions col·lectives, i també a cadascuna de les persones que treballem a la Federació.

Els nostres valors marquen les regles bàsiques del nostre comportament i defineixen com som i com fem les coses a la Federació:

## COMPROMÍS

## TRANSPARÈNCIA

El compromís real amb els CET és la forma d'entendre la nostra activitat. No només volem que els nostres treballadors s'identifiquin amb els objectius de l'organització sinó que també apliquem tots els nostres esforços a mostrar el nostre compromís amb els nostres CET.

Actuem amb integritat, mantenint un comportament ètic que generi confiança, basat en la lleialtat a l'organització i als seus membres, la transparència i la responsabilitat corporativa.

## EXCEL·LÈNCIA DIVERSITAT PROFESSIONALITAT

Cerquem l'excel·lència com un principi rector de la nostra actuació, incorporant l'eficiència, la qualitat, la innovació i el respecte al medi ambient en tota la nostra cadena de valor.

Valorem les diferències perquè creiem que són positives. La diversitat és un valor institucional, no només en termes de discapacitat o gènere, sinó d'idees, cultures, experiències... i apliquem equitat i inclusió.

La professionalitat del capital humà de la Federació és considerada com un valor afegit posat al servei dels CET per oferir respostes eficients. Aquest valor organitzacional es desprèn del compromís del personal de la federació en l'assumpció de la seva missió institucional.





## Centres Especials de Treball associats a la Federació

# Els grups d'interès de la Federació

## Generem valor compartit

### Relació amb l'entorn

**La Federació està en interacció contínua amb l'entorn en el qual opera, per això considerem fonamental tenir en compte les parts interessades o grups d'interès en cadascuna de les nostres accions.**

Reconeixem com a grups d'interès les persones o grups de persones que generen impactes en l'organització o es veuen impactats per les diferents decisions, activitats o serveis que oferim.

- ✓ Analitzem les necessitats i expectatives dels nostres grups d'interès establint un diàleg i comunicació amb l'objectiu d'assolir millores en la relació amb cadascun d'ells.

Considerem que la correcta identificació de les expectatives i demandes dels grups d'interès, així com la inclusió dels mateixos en l'estratègia de l'entitat, és una de les eines més poderoses per aconseguir un posicionament socialment responsable.



## Valor compartit i confiança

la Federació assumeix el repte de generar valor compartit i enfortir la confiança amb els seus grups d'interès a partir de promoure relacions basades en:

- El propòsit i valors organitzacionals: com a fonament ètic i corporatiu per a la interacció.
- El compliment de polítiques, objectius, normes: com rutes que marquen un camí per a l'obtenció de resultats i la generació de mutu benefici.
- La generació de capacitats humanes i organitzacionals: la gestió del coneixement en les persones i la bona administració dels recursos com a evidència del compromís.
- La implementació de mecanismes de relació: com garants de la transparència i facilitadors de la inclusió, obertura, diàleg, consens i resposta als grups d'interès.
- La prestació dels serveis de la Federació: com a eix articulador d'assumptes considerats rellevants en la relació de l'organització amb els grups d'interès.
- La gestió responsable: com un aspecte rellevant que es gestiona de manera permanent i transversal a les relacions amb els grups d'interès.



# Grups d'interès de la Federació



# Governança de la Federació

## Transparència en la gestió.

### Sistema de govern

### Localització i àmbit d'actuació

la Federació té la seva seu al C/ Pere Vergés 1, planta 11, despatx 14, 08020 Barcelona, i també al C/ Casp 130 de Barcelona, i el seu àmbit d'actuació és Catalunya.

### Membres

Poden afiliar-se a la Federació totes les associacions de CET legalment constituïdes sempre que ho sol·licitin i aportin els documents requerits per la Junta Directiva de la Federació, així com els CET que estiguin o no afiliats a aquelles entitats. Les sol·licituds d'admissió són resoltes per de la Junta Directiva.

Les entitats associades seran inscrites en un Llibre de Registre de Socis i tindran drets i obligacions.



## Assemblea i dret de vot

**L'Assemblea General de la Federació la formen tots els CET associats, a través dels seus representants legals.**

A les reunions de l'Assemblea General correspondrà un vot a cada CET associat i un d'addicional per cada 50 treballadors que tingui en plantilla, amb un màxim de quatre vots per centre especial de treball.

El dret de vot es pot exercir per delegació o per representació legal orgànica o voluntària, que s'ha d'acreditar per escrit, i sempre que l'entitat estigui al corrent de pagament de les quotes.

## Òrgans de govern

**Els òrgans de govern i control de la Federació són l'Assemblea, constituïda per tots els CET associats, i la Junta Directiva, encarregada de la direcció, govern, administració i representació.**

La Junta Directiva ha d'estar composta per un mínim de 4 membres i un màxim de 8.

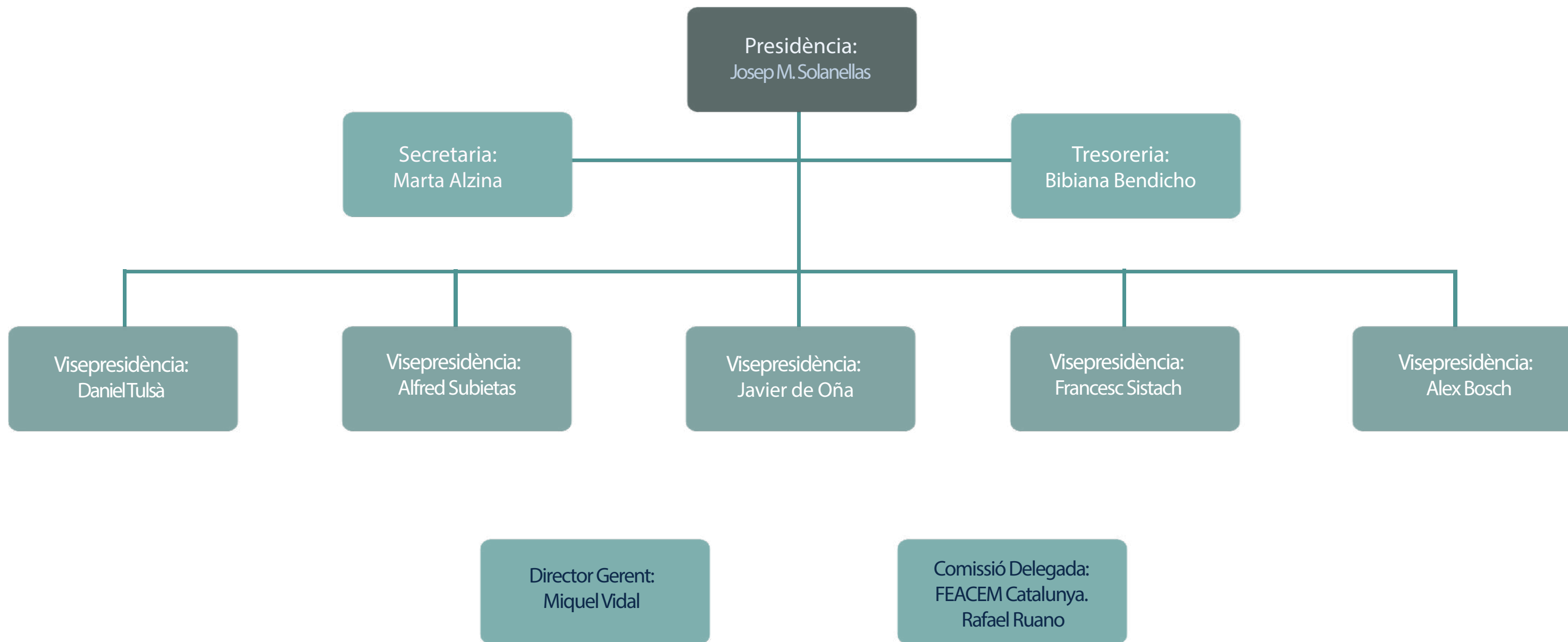
Té un mandat electoral de 4 anys de durada segons l'article 25 dels estatuts de la Federació, mentre l'article 36 determina el procés electoral.

Han rotat en els darrers quatre anys en càrrecs en els òrgans de govern de la Federació (i que ja no els ocupen) el 37,5% dels seus membres.

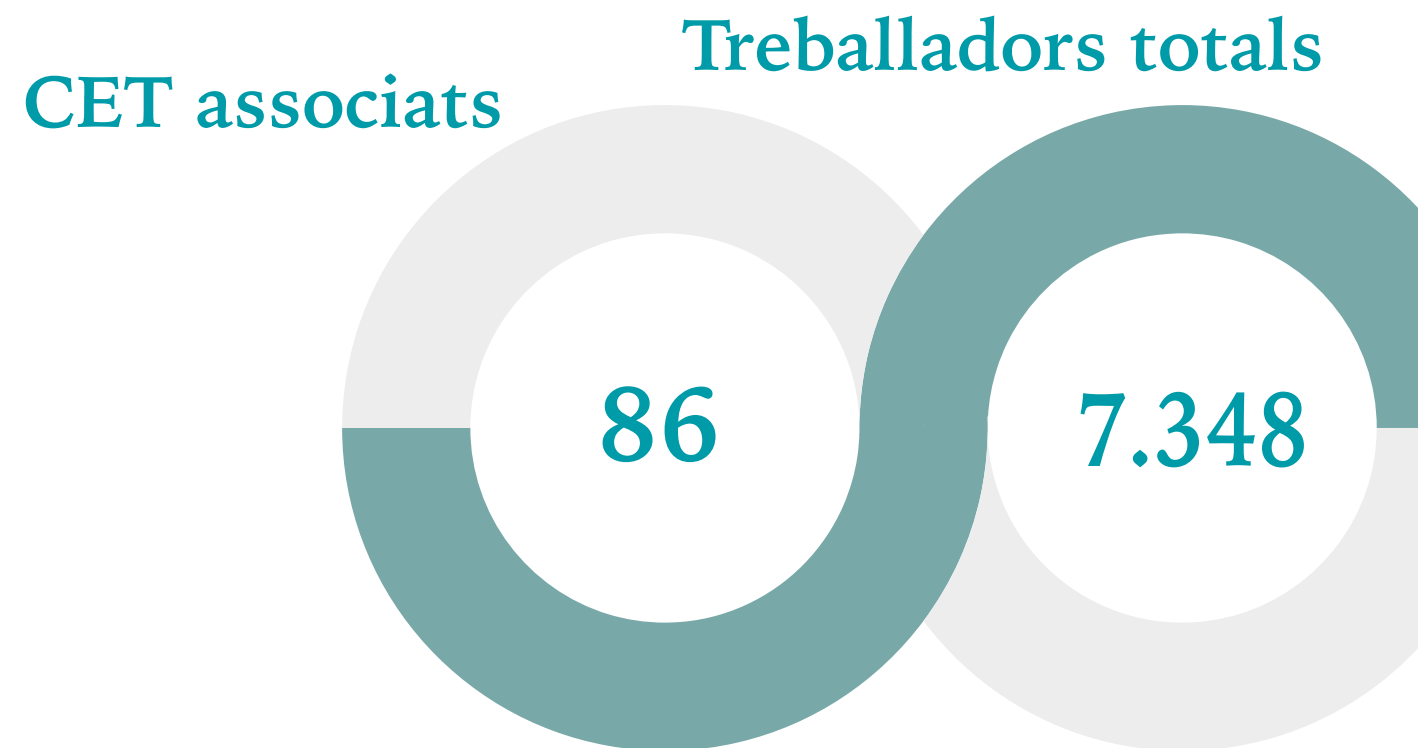
El 25% són dones i 75% homes.

Van ser aprovats pel 100% dels membres de la Junta Directiva i de l'Assemblea General Ordinària.

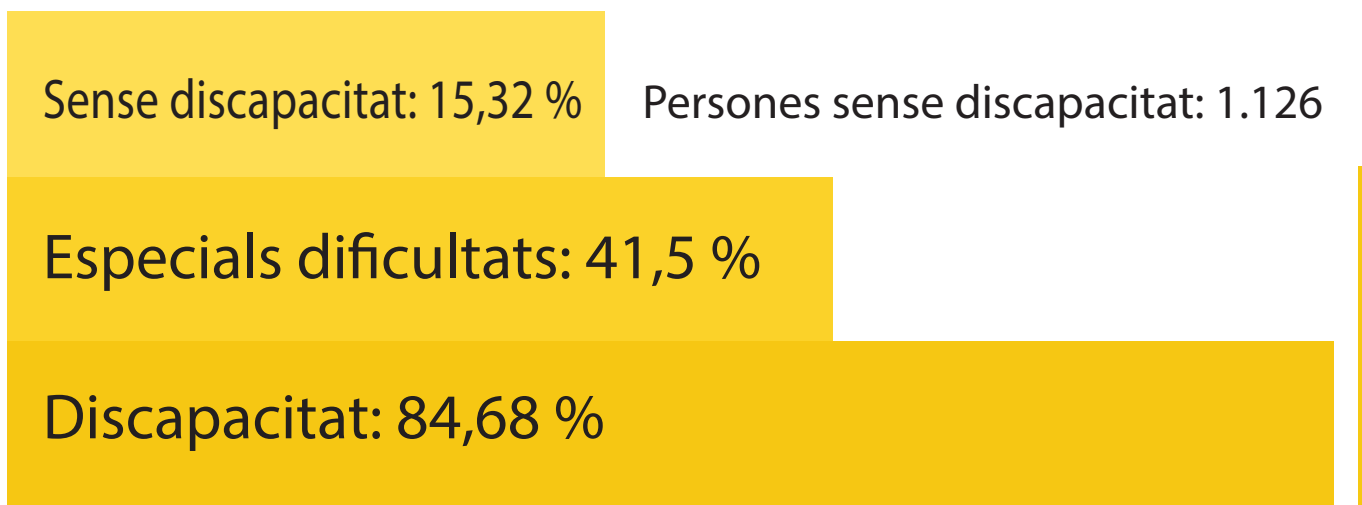
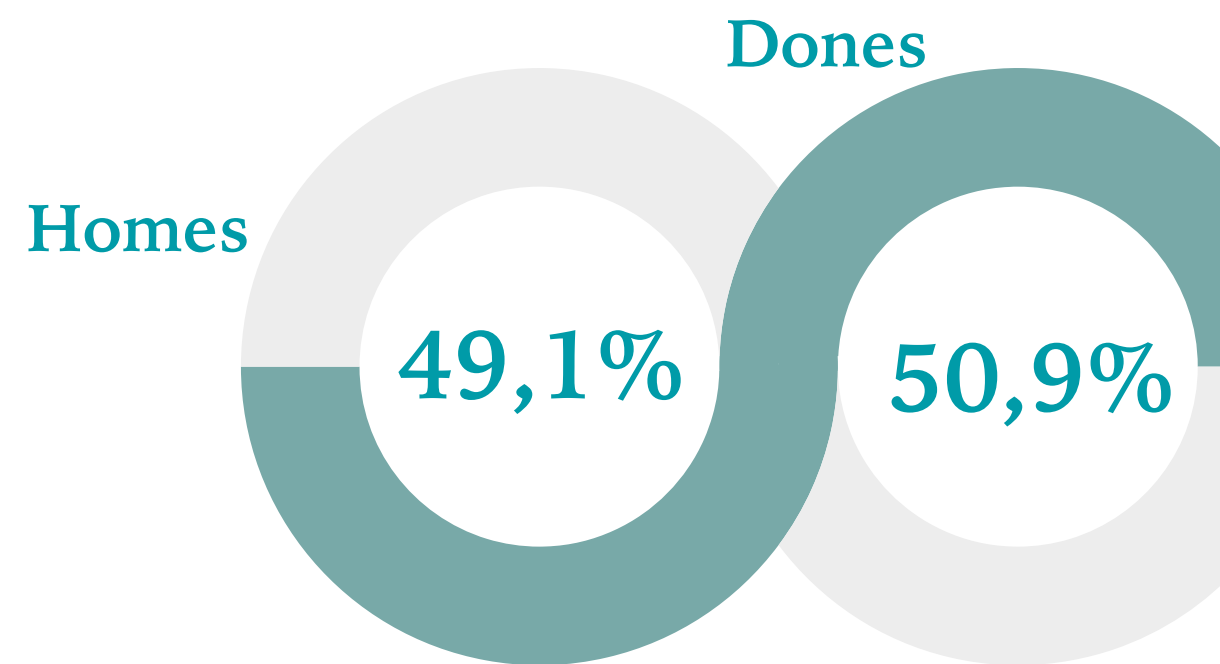
# Composició de la Junta Directiva



# Algunes dades dels CET



## Treballadors dels CET 2024



✓  
 Treballadors: 7.348  
 Treballadors amb discapacitat: 6.222  
 i d' especials dificultats 2.582



## Aliances i convenis

la Federació col·labora amb la resta de federacions de Centres Especials de Treball i entitats de l'estat espanyol, i forma part de:

Comitè Català de Representants de Persones amb Discapacitat (COCARMI).

Federació Catalana de CET d'Economia Social (FEACEM Catalunya).

Foment del Treball Nacional.



# Gestió de persones a la Federació

## Pla d'Igualtat i de Diversitat

la Federació disposa d'un Pla d'igualtat en el qual es desenvolupa una graella d'accions pels treballadors i treballadores, vinculades a la perspectiva de gènere i de discapacitat.

Així mateix, per a les persones participants i pel que fa al desenvolupament del Servei d'inclusió laboral, es promouen les accions formatives com el Mòdul de Disseny i Implantació de polítiques per a la promoció de la igualtat de gènere.



Som conscients que cal potenciar estratègies específiques per a la igualtat d'oportunitats des de la perspectiva de gènere entre homes i dones amb discapacitat.

A més, podem millorar pel que fa al desenvolupament del servei, els processos d'intermediació entre l'oferta i la demanda tot i personalitzant i definint millor els perfils ocupacionals de les persones amb discapacitat i les necessitats de les empreses.



## Formació

Els programes de formació professional constitueixen una de les inversions més rendibles per a una organització.

**A la Federació creiem que la importància de la formació o capacitat de personal rau en el seu objectiu: millorar els coneixements i competències de les persones que integren una organització, perquè és a través de les persones, de les seves idees, dels seus projectes, de les seves capacitats i del seu treball, com es desenvolupen les organitzacions.**

**Així mateix, el progrés tecnològic influeix directament i amb freqüència en els processos empresarials; si l'organització no marxa en paral·lel amb aquesta evolució patirà una de les conseqüències més greus: l'estancament i, amb ell, el retrocés i la impossibilitat de competir i de prestar, eficaçment i eficient, els seus serveis.**

**Algunes accions formatives de les treballadores:**

- Planificació i seguiment de Projectes H24.
- Suport vital Bàsic i desfibril·lació Semiautomàtica (SVB DEA).
- Taller de detecció d'oportunitats en contractació pública Economia Social.
- Entitats inclusives.



## Igualtat d'oportunitats en la selecció, promoció i desenvolupament

la Federació realitza els seus processos de selecció, promoció i desenvolupament respectant els criteris d'igualtat d'oportunitats i no discriminació per cap motiu.



Els processos de selecció es regeixen a la federació pel respecte a la persona, l'honestedat i ètica professional i la recerca de l'excel·lència en el treball realitzat.

Volem incorporar grans professionals compromesos amb el nostre projecte de facilitar un entorn de treball enriquidor i motivant.

Atès que treballem especialment pels drets i la inclusió sociolaboral de les persones amb discapacitat, primem la seva incorporació a la nostra entitat sempre que el bloc de feina s'adeqüi a les seves actituds i aptituds.

**La nova realitat laboral digitalitzada s'encamina a dirigir i avaluar per objectius el rendiment dels empleats sobre la base de criteris d'eficiència i per millorar la productivitat, l'objectivitat i la transparència.**

Elimina els estereotips laborals treballadors i treballadores.

Garanteix l'assistència en remot elimina les desigualtats entre treballadors per raó d'edat o condició.

Millora la captació del talent i ajuda a retenir el talent.

Millora el treball en equip i el col·laboratiu.

Conciliació. La nova normalitat laboral digitalitzada facilita la conciliació vida laboral i personal i la millora del clima laboral.

Estalvia temps de desplaçaments al treballador

## Conciliació familiar i laboral

Des de la nostra entitat promovem la participació equilibrada entre dones i homes en la vida familiar i al mercat de treball per tal d'introduir la igualtat d'oportunitats en l'ocupació, variar els rols i estereotips tradicionals, i cobrir les necessitats d'atenció i cura a persones dependents.

**Oferim a tots els nostres treballadors un horari flexible d'entrada i sortida de la feina per tal que puguin conciliar la seva vida familiar i laboral.**



## Acomiadaments, baixes voluntàries i jubilacions

Pel que fa a baixes de personal, durant el 2024 no va haver cap baixa. No s'ha produït cap baixa mèdica. I s'ha contractat una persona a jornada completa.

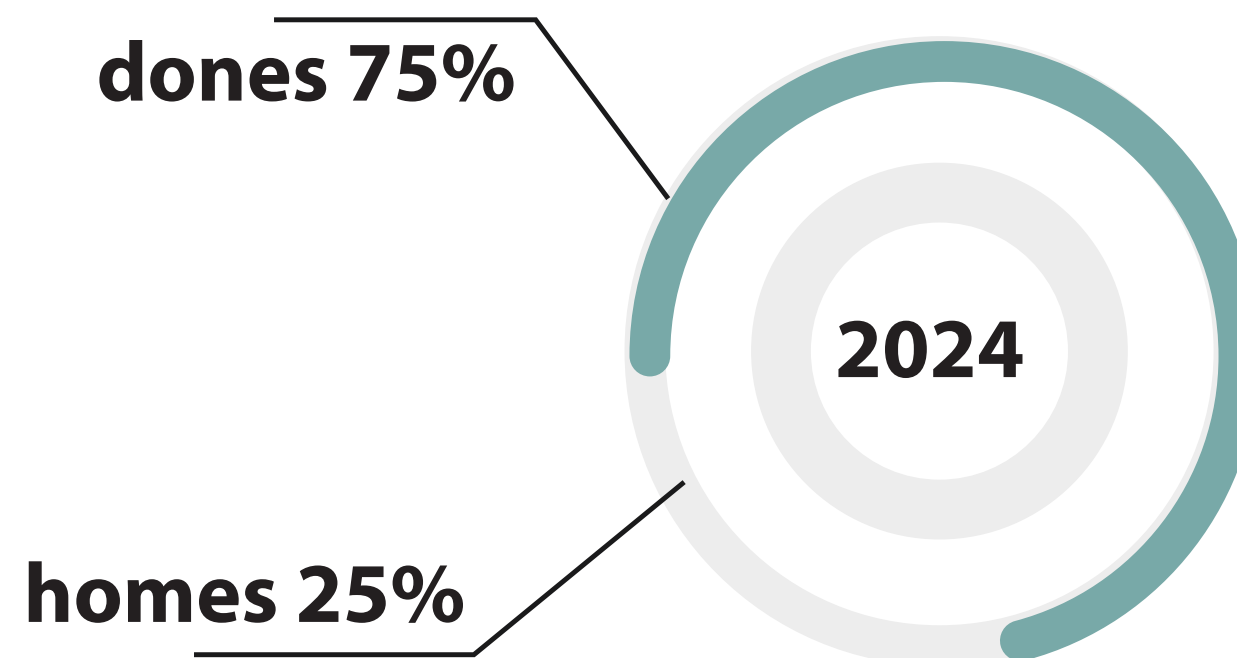
## Altres dades sobre gestió de persones a la Federació

Quatre persones en plantilla amb contractes indefinits, un 50% amb discapacitat, i amb perfils administratiu, tècnic i de direcció.

1,25 és l'Index de Banda Salarial (rati que mesura la relació entre el sou més alt i més baix) a la plantilla de la federació.

### Treballadors de la Federació per gènere

Dos homes i dues dones amb discapacitat han fet voluntariat durant 2024 a la Federació dins del nostre Pla de Voluntariat. I tres homes i una dona, sense discapacitat.



## Minimitzant l'impacte en el medi ambient

Atesa l'activitat i petita dimensió com a organització, les accions de la Federació impacten de manera molt lleu en el medi ambient.

I la implantació del teletreball ha facilitat una oficina sense paper, substitució del paper per tramitacions digitals i telemàtiques.

Hem reduït la contaminació de CO2 per desplaçaments al lloc de treball, el 75% de la plantilla utilitza el servei públic i el 25% utilitza el vehicle privat esporàdicament.

Estalviem consums en subministaments i consumibles.

Facilitem l'expansió geogràfica i la desconcentració urbana.

Alliberem espai urbà: aparcaments, i reduim la circulació de vehicles i de sinistres.

Millorem la mobilitat i l'accessibilitat.

Tot i això, tractem de minimitzar encara més aquest petit impacte a través del reciclatge de paper i cartutxos de tòner i tinta d'impresora, i la utilització de paper produït de forma sostenible.

Pel que fa a subministaments com electricitat o aigua no tenim dades dels nostres consums, i per tant del seu impacte, perquè les nostres oficines estan llogades a la Generalitat de Catalunya (dins de l'Hotel d'Entitats de La Pau) i no disposem d'aquestes dades desglossades en l'import del lloguer.

## Cadena de subministrament sostenible

Estem compromesos amb la compra responsable i apliquem diversos criteris a l'hora de fer qualsevol adquisició de productes o serveis.

Considerem les implicacions econòmiques, ètiques, socials, laborals i ambientals en els processos de compra, i ens preocupem de les característiques del producte, producció, logística, ús i manteniment, reutilització i reciclatge, així com els serveis contractats. Creiem que la introducció de criteris sostenibles en els processos de compra és una forma efectiva d'estendre el comportament responsable a la cadena de subministrament.



5 Proveïdors responsables o d'Economia Social  
19.183 € comprats a proveïdors sostenibles  
Serveis adquirits: d'accessibilitat, càtering, formació, assegurances, disseny gràfic...

# Compromesos amb la inclusió laboral

## Pla d'actuació de la Federació

La Federació treballa segons un Pla d'Actuació alineat per coordinar els recursos de què disposa, prioritant aquelles accions que aportin valor per tal d'acomplir la nostra finalitat de manera eficient.

El Pla està estructurat en els següents quatre eixos, a partir dels quals es desenvolupen un conjunt de programes d'actuació amb accions concretes.

**Som la patronal representativa dels CET, amb més de 43 anys d'història a Catalunya.**



## Eix 1: Actor polític i estructural

En aquest àmbit, la Federació fa interlocució política, representant territorialment els CET en els principals òrgans de seguiment del sector, realitzant contactes amb polítics a nivell nacional i a nivell català i desenvolupant vincles d'unió entre les diferents associacions de CET i altres.

Igual que l'any passat, i per fer front a aquests canvis en les polítiques sobre subvencions als CET, a les retallades i als retards en els pagaments, representants de la Federació s'han reunit en diverses ocasions amb responsables de la Generalitat i amb diferents formacions polítiques del parlament català.

la Federació participa activament en iniciatives que poden interessar als CET o que comencen a ser rellevants al seu entorn econòmic i social. Alhora, representa, posa en valor i dona a conèixer la Federació i els seus valors a fires, jornades, premis i trobades.

### Alguns dels espais en els quals hi va ser present són:

- Representants de la Inclusió Laboral en el Pacte Nacional sobre els Drets de les Persones amb Discapacitat.
- Representants de la Inclusió Laboral en el Consell de la Discapacitat de Catalunya .
- Reunions periòdiques amb la Departament d'Empresa i Treball de la Generalitat de Catalunya.
- Representants de la Inclusió Laboral en el COCARMÍ.
- Representants dels Centres Especials de Treball (CET) en la Federació Catalana de CET d'Economia Social (FEACEM).
- Representants de la Inclusió Laboral de les persones amb discapacitat en Foment del Treball.
- Reunions periòdiques amb les comissions de treball dels Grup Parlamentaris de Catalunya.
- Reunions periòdiques amb les patronals de Catalunya.
- Reunions de l'Àmbit Participat de l'Economia Social i Solidària de l'Estratègia #ESSBCN2030. Ajuntament de Barcelona.
- Participació dels CET associats en el desenvolupament de les Juntes Directives i Assemblees Generals.



## Eix 2: Generació de recursos

El segon eix en el qual actua la Federació és el de la generació de recursos, tant per al seu propi funcionament com per impulsar l'activitat dels CET. Pel que fa a la generació de recursos propis, una de les formes principals de finançament són les quotes dels CET associats.

Continuem la campanya **"Associa't a la Federació"** per tal que nous Centres Especials de Treball de Catalunya s'associessin a la nostra entitat, posant en valor la tasca de potenciació, promoció i defensa dels interessos dels centres.

Pel que fa a la promoció del negoci dels CET, les nostres activitats de promoció i defensa dels seus interessos tenen com a efecte directe un augment de la seva activitat, ja que noves empreses ordinàries o administracions contracten els seus serveis.

### Participa \_ Associa't

La Federació representa i defensa els CET de Catalunya davant les institucions i la societat.

El teu futur necessita la teva participació.  
Pocs diners amb un bon retorn.



# la FEDERACIÓ

de CENTRES ESPECIALS de TREBALL  
de CATALUNYA

### +43 ANYS integrant capacitats 1981-2024 plens de treball i èxits

**Interlocució política.** Representació territorial en els principals òrgans del sector:

La Federació Catalana de Centres Especials de Treball d'Economia Social (FEACEM Catalunya)  
*Presidència i vicepresidència.*

Comitè Català Representants Persones amb Discapacitat  
**COCARMI / CERMI.**  
*Junta Directiva*

**Foment del Treball Nacional.**  
*Junta Directiva*

**Generalitat de Catalunya.**  
Participa en el Consell de la Discapacitat de Catalunya, **CODISCAT.**

Coordina el Grup de Treball:  
**Inserció laboral del Pacte Nacional pels Drets de les Persones amb Discapacitats.**

**Ajuntament de Barcelona.**  
Membres de l'Estratègia d'Economia Social #ESSBCN2030.  
Participació en Comissió Mixta de la Contractació pública responsable

**Visibilitat:** comunicació interna i externa.

**Fòrums especialitzats:**

"Centres Especials de Treball: Inserció laboral de persones amb discapacitat".  
"Centres Especials de Treball i les noves lleis".

Programa "Capacitats i Talent per a les empreses".

**Campanyes:**

Sensibilització a les empreses:  
**SÍ i MILLOR**, amb el 2% de treballadors amb discapacitat.

Fira "Sí, i millor" di-Capacitat i Talent.

Recerques i estudis.

### Informa't

**SERVEIS** que la Federació ofereix als CET associats, per potenciar la millora empresarial i social.

- **Informar i assessorar** sobre totes les subvencions que pot rebre un CET.
- Informar de les novetats en regulacions legals dels CET (decrets, convenis, etcètera)
- Proporcionar **serveis de gestió empresarial.**
- **Coordinar les entitats federades** i exercir de conciliadors a petició de les parts interessades.
- Sensibilitzar, acompanyar i donar eines a les empreses per a la **implantació de la responsabilitat social** en la creació i qualitat dels llocs de treball.
- **Donar a conèixer les capacitats de traspàs del treballador amb discapacitat** per a l'empresa ordinària.
- Crear un sistema organitzat de traspàs del treballador del CET a l'empresa ordinària.
- **Fomentar la inserció de les persones amb discapacitat** i altres col·lectius amb risc d'exclusió social en el món laboral, tant als CET com a les empreses ordinàries.
- **Promoure i fomentar l'activitat empresarial** i professional, impulsant o creant serveis d'interès comú.
- **Assessorar i analitzar la competència** d'altres productors de baix cost.

Amb una **APORTACIÓ** anual de 5 € per treballador i una mensual en funció del nombre d'empleats:

Empreses <50 treballadors	37 €/mes
Empreses 50-100 treballadors	95 €/mes
Empreses 101-150 treballadors	151 €/mes
Empreses 151-200 treballadors	200 €/mes
Empreses >200 treballadors	248 €/mes

El teu futur necessita de la teva participació.  
Pocs diners amb un bon retorn.

### Informa't Participa – Associa't

☎ 933 134 895

@ fecetc@fecetc.org

📍 Pere Vergés, 1, pl. 11 desp. 14  
08020 Barcelona

[www.fecetc.org](http://www.fecetc.org) // [www.firasimillor.org](http://www.firasimillor.org)  
twitter (@fecetc) // linkedin (linkedin.com/company/fecetc)



# la FEDERACIÓ

de CENTRES ESPECIALS de TREBALL  
de CATALUNYA

## Eix 3: Cartera de serveis pels CET associats

la Federació realitza diferents activitats, com per exemple reunions amb els grups polítics del Parlament de Catalunya, Fòrum CET de debat pels Centres Especials de Treball, la defensa dels interessos dels associats o el recull i difusió d'informació d'interès per als socis.

### Altres serveis a disposició dels CET el 2024 han estat:

- Negociació per treballar propostes de finançament.
- Networking amb empreses ordinàries perquè coneguin la tasca dels CET associats i que col·laborin.
- Informació i suport als Centres en la seva constitució, licitacions públiques, recerca de nous mercats, aliances, mediació en conflictes, avaluació de funcions.
- Informació i suport en gestió de subvencions, mesures alternatives als CET, presentació de dades a l'administració...
- Informació sobre convocatòries puntuals.
- Informació sobre resolucions i sentències judicials que afecten als CET.
- Defensa i suport individual als CET.



Amb el suport de la Generalitat de Catalunya



**Generalitat  
de Catalunya**

Cicle de Fòrums **FÒRUM CET**

**Present i futur dels centres especials de treball i del sistema de subvencions**

13:15h Benvinguda: **Josep Ma. Solanellas**, President de la FECECT

13:15 a 16:15h **Fòrum/Dinar/Debat**.  
Ponent: **Juli Silvestre i Martínez**, director general d'Economia Social, el Tercer Sector i les Cooperatives del Departament d'Empresa i Treball, Generalitat de Catalunya.

**dijous 14 de març de 2024**

Lloc: Hotel Iuunion Poblet Nou, c/ Ramon Turró, 196, 08005 Barcelona.

**INSCRIPCIÓ**  
aforament limitat - inscripcions a [fecect@fecect.org](mailto:fecect@fecect.org)

**Organitzat per:**

**Fira d'ocupació di-Capacitat i Talent** **Si, i millor**

Cicle de Fòrums **FÒRUM CET**

**Propostes de finançament públic pels CET en la propera legislatura**

10:00h a 12:00h  
Benvinguda: **Sr. Josep Maria Solanellas López**, President de la Federació

**Ponents al Parlament de Catalunya**  
Partit dels Socialistes de Catalunya, Elena Díez Torroja; Esquerra Republicana de Catalunya, Jordi Albert i Caballero; Junts + Puigdemont per Catalunya, Joan Canadell i Bruquera; Comuns Sumar, Joan Carles Gallego i Herrera.

**dilluns 6 de maig de 2024**

Lloc: Hotel Iuunion Poblet Nou, c/ Ramon Turró, 196, 08005 Barcelona.

**INSCRIPCIÓ**  
aforament limitat - inscripcions a [aforament@lafederacio.cat](mailto:aforament@lafederacio.cat)

**Organitzat per:**

**Fira d'ocupació di-Capacitat i Talent** **Si, i millor**

Cicle de Fòrums **FÒRUM CET on-line**

**Incorpora nou talent amb la FP-Dual**

**dijous 5 de desembre de 2024**

10:00h a 12:00h  
Ponents: **Merche Moreno, José Manuel Macias i Maria Pascual**  
Equip d'Assessorament i Prospecció d'Empreses  
Consorci d'Educació de Barcelona  
Generalitat de Catalunya

**INSCRIPCIÓ**  
<https://www.lafederacio.cat>  
Fòrum CET es realitzarà online per Teams.

**Organitzat per:**

**Fira d'ocupació di-Capacitat i Talent** **Si, i millor**

## Eix 4: Comunicació

Dins de l'eix de Comunicació, fem accions tant de caràcter intern com extern per ampliar la difusió de les activitats i millorar la marca de la Federació perquè sigui lla patronal de referència al sector de la inclusió laboral de persones amb discapacitat. A nivell intern ha estat molt important la tasca d'informació constant als CET, de les contínues novetats relacionades amb mesures de suport i impuls de l'activitat econòmica dels CET de Catalunya.

Nom	Descripció	Tipus	Públic Objectiu en la Llista
ASO-1 Federació de CETC Tots els socis		Per defecte	1.11
ASO-2 Federació de CETC Tots els socis		Per defecte	138
ASO-3 ACEMFO		Per defecte	32
ASO-3 ACEMFO Ramon		Per defecte	29
ASO-4 No Assaïades DES 23		Per defecte	291
Ajuda Directiva FECEC		Per defecte	10
Personal FECEC V1	Proves noobres - sessió de FECEC	Per defecte	11
Responsables ASO1-Oct21		Per defecte	45
Responsables ASO2-Oct21		Per defecte	47

**DIRECTE Fira de Barcelona**

**3cat** Els matins articles clips més info

**AJUDAR PERSONES AMB DISCAPACITAT A TROBAR FEINA**

TITULARS INCIPAL CANDIDAT A LIDERAR HEZBOLLAH • UN HOME DE 50 ANYS H,

**Foment del Treball Nacional** NOSOTROS SOCIOS COMISIONES ACTUALIDA

**Empreses compromeses amb l'ocupació de les persones amb discapacitat ompliran la fira 'Si, i millor'**

2 DE OCTUBRE DE 2024

- El certamen organitza entrevistes entre candidats i empreses que ofereixen feina al col·lectiu
- Els dies 23 i 24 d'octubre a Fira de Barcelona, dins el Saló de l'Ocupació

## Calendari d'activitats del 2024

Les reunions de la **junta directiva** de la Federació son recurrents i se celebren periòdicament durant tot l'any. Igualment l'**Assemblea General Ordinària**, convocada en diverses dates al llarg de l'any.

La **prospecció d'empreses** per la inserció laboral es realitza també en diverses accions durant tot l'any.



### Gener

9 de gener. Reunió de junta directiva de LA FEDERACIÓ. Reunió, al Palau de la Generalitat, del Consell de la Discapacitat de Catalunya. (CODISCAT).

24 de gener. Reunió del grup de treball de Contractació Pública en el marc de l'Estratègia de l'#ESSBCN2030.

25 de gener. Reunió, amb el COCARMI, amb el director general d'Economia Social, Juli Silvestre Participació, en el Parlament Catalunya, en l'acte en commemoració de les víctimes de l'Holocaust.

30 de gener. Reunió de LA FEDERACIÓ amb el director general d'Economia Social- CET, Juli Silvestre

### Febrer

1 de febrer. Participació en l'acte "Situació actual i perspectives econòmiques pel 2024", de l'Associació Empresarial Impulsa Sant Just.

2 de febrer. Participació en l'acte de l'Estratègia #ESSBCN20300 "Transformació digital, tecnologia i ESS, assumim el repte?"

5 de febrer. Reunió de Junta Directiva de Foment del Treball.

12 de febrer. Jornada de reflexió estatègica i reunió de Junta Directiva de COCARMI.

17 de febrer. Entrada en vigor de la reforma de l'article 49 de la Constitución Española.

29 de febrer. Formació al MWC 2024- m4Social: 'Intel·ligència artificial i drets socials'.

### Març

6 de març. Entrevista a La Federació per la revista El Triangle. Reunió del CODISCAT.

14 de març Fòrum CET Debat "Present i futur dels CET del sistema de subvencions".

16 de març. Reunió Consorci d'Educació de Barcelona.

17 de març. Assistència, com a convidats fraternals al 15è Congrés Partit dels Socialistes de Catalunya.

20 de març Formació #ESSBCN2030 Taller de detecció d'oportunitats en contractació pública ESS.



# Calendari d'activitats del 2024

Amb el suport de la Generalitat de Catalunya



Generalitat  
de Catalunya



Cofinançat per  
la Unió Europea



## Abril

- 3 d'abril. Campanya d'implantació de nou logo: la Federació.
- 8 d'abril. Reunió de Junta Directiva de Foment del Treball.
- 15 d'abril. Reunió del Comitè Executiu del COCARMÍ
- 16 d'abril. Visita-reunió a la nova seu d'ILUNION a Catalunya
- 18 d'abril. Assessorament CET . Visita a l'Institut de Robòtica per a la Dependència. Assemblea de Sinergia TIC
- 25 d'abril. Acompanyament inserció laboral a joves d'especials dificultats, Inst. Rambla Prim.
- 26 d'abril. Visita-reunió CET InOut i participació en l'acte d'Inauguració 20 Anys més tard InOut CET.

## Maig

- 2 de maig. Visita - reunió a la Federació de la regidora de Salut i de persones amb discapacitat de l'Ajuntament de Barcelona.
- 6 de maig. Fòrum CET. Debat Eleccions 12M a la Generalitat de Catalunya: "Propostes de finançament públic pels CET"
- 9 de maig. Visita-formació de suport a joves amb discapacitat de l'Institut Rambla Prim de Barcelona
- 16 de maig. Presentació d'ARIPSO, un mètode d'avaluació de riscos psicosocials, inclusiu i certificat amb Lectura Fàcil.
- 21 de maig. Prospecció d'empreses dins el programa SIOAS
- 24 de maig. Jornada FPCAT 'L'empresa davant la nova FP'
- 31 de maig. Participació en el Business With Social Value 2024.

## Juny

- 4 de juny. Assistim a l'Engagement Day
- 5 de juny. Reunió amb representants del Col·legi d'Enginyers Industrials
- 10 de juny. Prospecció d'empreses per fomentar la inclusió laboral Sessió de l'ajuntament de Barcelona dins l'estratègia #ESSBCN20230
- 13 de juny Acció Associa't a la Federació.
- 25 de juny. Jornada Compromesos de Foment del Treball
- 29 de juny. Sopar benèfic anual de la Fundació Iris



# Calendari d'activitats del 2024



## Juliol

- 8 de juliol. Formació de "Suport vital basic" a Sinergia Team & Training.
- 9 de juliol. Assistència a l'acte "Paralímpics 11ª Parada Camí cap a París 2024", a CaixaBank.
- 10 de juliol. Resolució de la convocatòria subvenció CET SMI Línia 1 2024.
- 11 de juliol. Presentació de l'informe sobre absentisme laboral a les empreses", Foment del Treball.
- 15 de juliol. Reunió del Comitè Executiu del COCARMÍ.
- 17 de juliol. Reunió amb el Consell Comarcal del Baix Llobregat.
- 23 de juliol. Signatura del Conveni de col·laboració de la Federació i el Consorci d'Educació de Barcelona.

## Setembre

- 6 de setembre. Obertes les inscripcions a la Fira Sí i Millor-Saló de l'Ocupació.
- 9 de setembre Assemblea general extraordinària del COCARMÍ
- 12 de setembre. Signatura del conveni de col·laboració de la Federació i el Consorci d'Educació de Barcelona.

## Octubre

- 7 d'octubre. Reunió de Junta Directiva de Foment del Treball.
  - 11 d'octubre. Reunió de la Federació i el Consorci d'Educació de Barcelona.
  - 21 d'octubre. Reunió de Junta del COCARMÍ
  - 22 d'octubre. Resolució provisional de la convocatòria SIOAS 2024.
  - 23 i 24/d'octubre. Fira d'ocupació "Sí, i Millor!, di-Capacitat i Talent". Saló Ocupació.
  - 30 d'octubre. Lliurament dels XVII Premis i Medalles d'Honor Foment del Treball.
- Guardons Carles Ferrer Salat



# Calendari d'activitats del 2024

Per complememntar aquestes i altres informacions: <https://www.lafederacio.cat/category/noticies/>



## Novembre

- 6 de novembre. Reunió amb la Fundación Integra per signar un acord de col·laboració.
- 13 de novembre. Prospecció d'empresa SIOAS
- 18 de novembre. Trobada del grup Grup Motor Ampliat en el marc de l'Estratègia de l'#ESSBCN2030. Ajuntament de Barcelona
- 19 de novembre. Assemblea General Extraordinària de la Federació. Reunió de junta directiva de la Federació.
- 20 de novembre. Reunió de la Junta amb el nou director general d'Economia Social, David Bonvehí
- 21 de novembre. Participació en la Trobada d'empreses d'Economia social, de la Càtedra ESS-Tecnocampus: "Compra Pública Responsable".
- 29 de novembre. FEACEM signa el "XVI Convenio Colectivo de Centros y Servicios de Atención a personas con discapacidad".
- 30 de novembre. Premi Horitzó de la Fundació MARPI a la Federació en la categoria d'"Economia social i solidària".

## Desembre

- 3 de desembre. Assessorament CET associats
- Assistència a l'acte institucional, al Palau de la Generalitat, amb motiu del Dia Internacional de les Persones amb Discapacitat
- 5 de desembre. Fòrum CET sobre l'FP Dual com a oportunitat per captar talent per als centres especials de treball
- 9 de desembre. Reunió de junta directiva de Foment del Treball Nacional
- 10 de desembre. Reunió de Junta a les oficines de Fort Pienc, nou punt d'atenció SIOAS de la federació
- 12 i 13 de desembre. Xerrada a l'institut de formació professional Salvador Seguí. i reunió sobre FP Dual per fer pràctiques a CET associats.
- XVII Premis i medalles d'Honor de Foment del Treball. Guardons Carles Ferrer Salat
- 24 de desembre. Prospecció d'empreses



# Accions dutes a terme durant el 2024

## Centrades en el sector, els CET i les persones

La Federació de Centres Especials de Treball de Catalunya a desenvolupat al llarg del 2024 un seguit d'accions basades en 3 objectius:

Interlocució amb les administracions

Unió del sector

Participació dels CET

Premis i Reconeixements:

Premi Horitzó de la Fundació MARPI: "Economia Social i Solidaria"



# Fira “Sí, i millor” di-Capacitat i Talent” 2024

La Fira “Sí, i millor” di-Capacitat i Talent, organitzada per FECETC i amb el suport de l’ajuntament de Barcelona, la secretaria tècnica de la Fundació CIES (Centre d’Investigació d’Economia i Societat).

La fira d’ocupació “Sí, i millor, di-Capacitat i Talent” és una eina estratègica que fomenta la igualtat d’oportunitats, la participació activa i l’ocupabilitat de les persones amb discapacitat. A través d’accions de sensibilització i de contractació laboral directa en empreses que fomenten la inclusió i la diversitat laboral.

**S’ha celebrat els dies 23 i 24 d’octubre de 2024, els dos dies en jornada de matí i tarda, sent un èxit de participació tant d’empreses com en assistència de candidats i de públic en general.**

La participació del conjunt d’actes realitzats va ser de 2.215 persones que ens van demanar informació punt d’informació “Sí, i Millor!”.

La fira està dirigida a empreses ordinàries i CETs i s’ha convertit en la principal fira d’inserció laboral de persones amb discapacitat a Catalunya i territoris propers, que posa en contacte directe les empreses i els treballadors/es amb discapacitat que busquen feina.

**Durant els dos dies del certamen es van realitzar presencialment 2.763 entrevistes de feina** entre candidats i empreses que van fer 105 ofertes de treball.

Contractes de treball: 43 (durant la primeres setmanes ) CV recollits: 740.



# SÍ, i millor

Anem per feina!

A nivell global, el Saló de l'Ocupació conjuntament amb BizBarcelona, en el qual estava integrada la nostra fira, va rebre més de 9.000 visitants.

A més dels bons resultats, la fira va ser una gran contribució als Objectius de Desenvolupament Sostenible (ODS) dins de l'Agenda 2030.

Organitzacions de diferents sectors d'activitat han participat a la fira, amb les seves ofertes de feina per persones amb discapacitat i apostant pel talent de la diversitat.

Aquestes han estat les empreses participants:



## Empreses Sí, i millor amb la inserció laboral de les persones amb di-capacitats

GRIFOLS   STEF   TD SYNEX   NTT DATA   soriguë

LUNET FACILITY SERVICES   Carrefour   ILUNION   DISWORK   .METROPOLIS CET .ARMONIA we are facility solutions

can cet Centre Especial de Treball   FUNDACIÓN ADECCO   FUNDACIÓN SESÉ   Fundació Tallers entitat de Pere Claver Grup INCLUSIÓ LABORAL   MITON PACKAGING SOLUTIONS

BAYER   INTEGRAL CENTRE ESPECIAL DE TREBALL

la FEDERACIÓ  
de CENTRES ESPECIALS de TREBALL  
de CATALUNYA

CIES  
CENTRO DE INVESTIGACIÓN  
DE ECONOMÍA Y SOCIEDAD

Més de 40 anys  
integrant capacitats

## Campanya “Si, i millor”

Al llarg del 2024 vam continuar amb la campanya ‘Si, i millor, 2% de treballadors amb discapacitat’ amb què volem recordar l'obligació que tenen les empreses de més de 50 treballadors de comptar a les seves plantilles amb un 2 % de treballadors amb discapacitat.

Entre d'altres comptem amb diverses bases de dades públiques d'empreses que per la seva dimensió, són susceptibles d'interessar-se o afegir-se al compliment de la llei.

D'altra banda, també volem sensibilitzar i posar en valor tots els avantatges de comptar amb persones amb discapacitat perquè, amb el seu esperit de superació, són un exemple per als seus companys; a més, demostren un alt grau de constància i implicació en l'empresa, milloren el clima laboral i poden ser font d'innovació i desenvolupament.

Des del punt de vista econòmic no podem oblidar els ajuts i subvencions que poden rebre les empreses que contracten persones amb discapacitat, així com la millora de la imatge de l'empresa per la seva responsabilitat social.



# Pacte nacional pels Drets de les Persones amb Discapacitat

La Federació aquest 2024 continuà amb el Pacte Nacional sobre els Drets de les Persones amb Discapacitat, document que aborda, des del punt de vista legislatiu, pressupostari i de polítiques públiques, tots els reptes que tenen els ciutadans amb discapacitat, d'acord amb els principis de la Convenció sobre els drets de les persones amb discapacitat de l'ONU de l'any 2006.

Aquest 2024 uns dels actes més significatius va ser:

**Salvador Illa va anunciar la imminent aprovació del Pacte Nacional Sobre els Drets de les Persones amb Discapacitat.**

El president de la Generalitat, Salvador Illa, va anunciar, en la clausura de l'acte per commemorar el Dia Internacional de les Persones amb Discapacitat, que el seu Govern té "un horitzó ben proper i un objectiu ben tangible: aprovar el Pacte Nacional pels Drets de les Persones amb Discapacitat".



# Fòrum / Debat CET: Present i futur dels centres especials de treball i del sistema de subvencions

Més d'un centenar de persones ens van acompanyar dijous 14 de març al Fòrum CET sobre 'Present i futur dels Centres Especials de Treball i el model de subvencions' organitzat per la Federació i celebrat a continuació de l'assemblea general ordinària de socis.

Responsables i tècnics de CET, d'entitats del tercer sector i persones compromeses amb la inclusió laboral de persones amb discapacitat van escoltar molt atentament les reflexions del director general d'Economia Social, Juli Silvestre, qui començà la seva dissertació dient que "no podem parlar d'ocupació de persones amb discapacitat sense pensar en els centres especials de treball".

Tot seguit va convidar els presents a fer un exercici de reflexió i pensar, en l'hipotètic cas de partir de zero i amb un full en blanc, oblidant-nos de les subvencions i de les competències de les administracions, si tornariem a construir un model de centres especials de treball com l'actual.

Va admetre que si la responsabilitat de l'ocupació de les persones amb discapacitat "és comunitària" potser ja no es pot funcionar amb "un dispositiu anual", que condiona les expectatives de les empreses, i cal anar més enllà, tenir en compte el cicle vital de la persona i no treballar "en funció d'una convocatòria anual". Per a Juli Silvestre, "no tenir un model clar ens treu força a tothom".



**Cicle de Fòrums** **FÒRUM CET** FEDERACIÓ DE CENTRES ESPECIALS DE TREBALL DE CATALUNYA **FECETC**

**Present i futur dels centres especials de treball i del sistema de subvencions**

**13:15h Benvinguda:** Josep Ma. Solanellas, *President de la FECETC*

**13:15 a 16:15h Fòrum/Dinar/Debat.**  
**Ponent:** Juli Silvestre i Martínez, *director general d'Economia Social, el Tercer Sector i les Cooperatives del Departament d'Empresa i Treball, Generalitat de Catalunya.*

**dijous 14 de març de 2024**

Lloc: Hotel Ilunion Poble Nou. c/ Ramon Turró, 196. 08005 Barcelona.

**INSCRIPCIÓ**  
aforament limitat - Inscripcions a [fecetc@fecetc.org](mailto:fecetc@fecetc.org)

**Organitzat per:**  
FEDERACIÓ DE CENTRES ESPECIALS DE TREBALL DE CATALUNYA **FECETC**

**Sí, i millor**  
Fira d'ocupació di-Capacitat i Talent

# Fòrum / Debat CET: Propostes de finançament públic pels CET en la propera legislatura

El 6 de maig es va portar a terme el Fòrum-Debat "Propostes de finançament públic pels CET en la propera legislatura"

## Ponents:

Partit dels Socialistes de Catalunya, I. Sra. Elena Díaz Torrevejano;  
Esquerra Republicana de Catalunya, I. Sr. Jordi Albert i Caballero;  
Junts + Puigdemont per Catalunya, I. Sr. Joan Canadell i Bruguera;  
Comuns Sumar, I. Sr. Joan Carles Gallego i Herrera.

La Federació de Centres Especials de Treball de Catalunya va reunir dilluns 6 de maig representants de diversos partits polítics amb presència al Parlament de Catalunya perquè es posicionessin sobre el sector i expliquessin les seves propostes de cara a les eleccions del 12 de maig.

Amb el format de taula rodona, en l'acte van participar una quarantena d'assistents.

**Cicle de Fòrums** **FÒRUM CET** **la FEDERACIÓ DE CENTRES ESPECIALS DE TREBALL DE CATALUNYA**

**Propostes de finançament públic pels CET en la propera legislatura**

**10:00h a 12:00h**  
Benvinguda: Sr. Josep Maria Solanellas López, President de la Federació

**Ponents al Parlament de Catalunya**  
Partit dels Socialistes de Catalunya, Elena Díaz Torrevejano;  
Esquerra Republicana de Catalunya, Jordi Albert i Caballero;  
Junts + Puigdemont per Catalunya, Joan Canadell i Bruguera;  
Comuns Sumar, Joan Carles Gallego i Herrera.

**dilluns 6 de maig de 2024**  
Lloc: Hotel Ilunion Poble Nou, c/ Ramon Turró, 196. 08005 Barcelona.

**INSCRIPCIÓ**  
lafederacio@lafederacio.cat  
aforament limitat

**Organitzat per:** **Amb la col·laboració:** **Amb el suport de:**

**Fira d'ocupació di-Capacitat i Talent** **la FEDERACIÓ DE CENTRES ESPECIALS DE TREBALL DE CATALUNYA** **CIES** **FEACEM** **Generalitat de Catalunya Departament de Drets Socials**

# Fòrum / Debat CET: “Sí, i Millor!: Incorpora nou talent amb la FP-Dual

El 5 de desembre es va celebrar aquest Fòrum /Debat en el marc del conveni de col·laboració signat fa uns mesos entre totes dues entitats, la Federació de Centres Especials de treball de Catalunya i el Consorci d'Educació de Barcelona.

**Es donar a conèixer els molts beneficis que pot aportar als centres especials de treball la nova normativa sobre Formació Professional (FP) Dual.**

**Ponents:** Merche Moreno, José Manuel Macias i Maria Pascual, de l'Equip d'Assessorament i Prospecció d'Empreses Consorci d'Educació de Barcelona. Generalitat de Catalunya.

En la trobada es van abordar, entre altres temes, les diferents modalitats de la FP-Dual:

- El funcionament de les pràctiques de l'alumnat.
- La possibilitat d'impulsar projectes conjunts d'innovació entre empresa i centre de FP.
- Les estades de professorat als CET.
- La certificació professional.
- La formació de professorat especialitzat als CET
- La formació “a mida” de les necessitats de l'empresa CET.

Cicle de Fòrums

**FÒRUM CET on-line**

la FEDERACIÓ DE CENTRES ESPECIALS DE TREBALL DE CATALUNYA

dijous 5 de desembre de 2024

**Incorpora nou talent amb la FP-Dual**

10:00h a 12:00h

**Ponents:**  
Merche Moreno, José Manuel Macias i Maria Pascual  
Equip d'Assessorament i Prospecció d'Empreses  
Consorci d'Educació de Barcelona  
Generalitat de Catalunya

**INSCRIPCIÓ**  
lafederacio@lafederacio.cat

Fòrum CET es realitzarà online per Teams.

Organitzat per:

la FEDERACIÓ DE CENTRES ESPECIALS DE TREBALL DE CATALUNYA

Consorci d'Educació de Barcelona  
Generalitat de Catalunya  
Ajuntament de Barcelona

Generalitat de Catalunya

Sí, i millor

Fira d'ocupació di-Capacitat i Talent

## Visita als CET associats

Representants de la Federació visiten periòdicament els CET que estan associats a la Federació. Concretament, al 2024 es van visitar els següents centres:

- Ipres;
- Ilunion Catalunya;
- InOUT Alberg;
- Laborem Dertusa;
- Soldebro;

✓ Aquest any s'han incorporat com a entitats associades dos nous CET: Dirfullfilment i Ral.



## Comunicació

La pàgina web de la Federació de CET ([www.lafederacio.cat](http://www.lafederacio.cat)) es manté com a font d'informació útil sobre els Centres Especials de Treball (regulació, gestió, contractació de persones amb discapacitat, models de contracte) així com un espai que recull tota l'actualitat de la Federació, per mitjà de notícies i dels butlletins mensuals que hi pengem.

✓ Al 2024 s'han publicat a la pàgina web 65 entrades i s'han vist una mitjana mensual de 2996 pàgines.  
Els visitants diferents totals del 2024 han estat de 14.518

Cada mes, excepte a l'agost, els socis de la Federació han rebut el Butlletí mensual, amb informacions sobre les activitats de la mateixa, com les novetats legals, els projectes i activitats del Servei d'Inclusió Laboral, les convocatòries de subvencions de l'SMI, del programa SIOAS, de les activitats dels nostres associats, d'activitats de representació on hem estat presents: també hem parlat de concursos i premis, estudis sobre el sector i sobre la discapacitat en general i tot allò que hem considerat que podria interessar en cada moment.

A més, a l'abril vam posar en marxa la secció d'entrevistes del butlletí, a fi de donar-los visibilitat, explicar i donar a conèixer la diversitat d'activitats dels associats, fer que es coneguin entre ells i, potser, estableixen aliances i negocis.

També hem continuat potenciant durant el 2024 les nostres xarxes socials, ja que són la nostra imatge pública i en les quals informem dia a dia de les nostres activitats, de les convocatòries de subvencions, de notícies del sector de la discapacitat en general i de la inclusió laboral en particular, d'informes, estadístiques, concursos, notícies dels socis, etcètera.

- A LinkedIn, la xarxa que més creix i amb més interaccions de valor, hem fet 189 actualitzacions, amb 28.580 impressions i 244 nous seguidors, fins a 1221. En aquesta xarxa ha crescut la interacció, el diàleg i les informacions compartides amb professionals i directius relacionats amb la inclusió i els recursos humans i amb centres especials de treball i empreses ordinàries. És, creiem, la xarxa on som més visibles.



• 157 entrades a Facebook, que té 311 seguidors, 10 més que un any abans. És una xarxa a la baixa, però creiem interessant mantenir-la activa per si algú ens busca a través d'aquesta via.

A X, l'any 2024 vam publicar 470 posts i vam aconseguir 33 seguidors nous, arribant als 1122.

Així mateix, hem col·laborat un any més amb el Diari de la Discapacitat mitjançant el patrocini d'informacions relacionades amb la inclusió laboral de persones amb discapacitat. D'acord amb aquest acord li hem tramès, com a mínim, una notícia mensual d'actes, iniciatives i projectes de la federació.

Aquest any 2024 hem anat millorant en la nostra notorietat en diaris i revistes, generals i especialitzats, amb prop de 40 impactes en diferents mitjans, entre els relatius a informacions de caràcter general i els relatius a la fira Sí, i millor.

D'entre els mitjans que s'han fet ressò de les nostres accions figuren el Diari de la discapacitat, La Vanguardia, Diari Ara, Ràdio Pineda, 'Els matins' de TV3, RTVE a Catalunya, Revista de Foment del Treball, agendes de Xarxanet i Social.cat, Via Empresa, El Nacional, Infocop (Consejo General de la Psicología de España)... Volem destacar especialment les visites de TV3 i RTVE a Catalunya a la fira Sí, i millor.



opació per a persones amb discapacitat  
mpreses els hi ofereixen llocs de



Empreses compromeses amb l'ocupació de les persones amb discapacitat ompliran la fira 'Sí, i millor'

2 DE OCTUBRE DE 2024

- El certamen organitza entrevistes entre candidats i empreses o
- Els dies 23 i 24 d'octubre a Fira de Barcelona, dins el Saló de

'i millor, Di-Capacitat i Talent' ja ha posat en

## Comunicació CRM

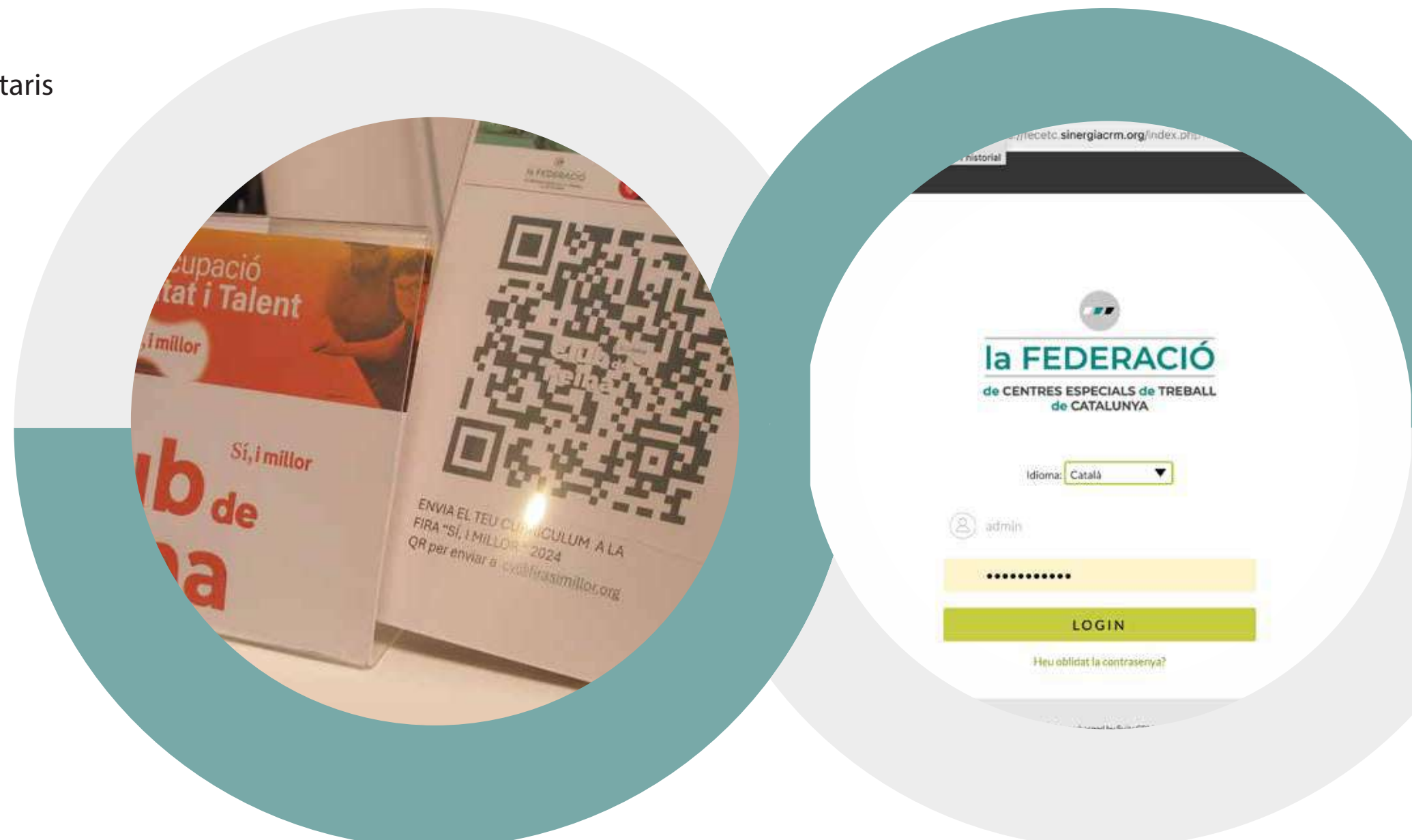
Per la seva banda, el CRM (Customer Relationship Management - Gestió de Relacions amb el Client – provehíders, etc. ) comunica de manera sistemàtica novetats i accions de la Federació per correu electrònic, disposant de diferents llistats de distribució de correu: empreses, entitats, CET, persones, organismes públics, candidats a la recerca de feina, serveis d'inclusió laboral, etcètera....



El CRM ens permet conèixer millor la interacció del nostre CET: quans cliquen les notícies, quans llegeixen el correu, i entre d'altres. La informació que ens dona ens ajuda optimitzar millor la nostra comunicació.

### Comunicats als diferents grups de distribució segons importància o interès:

- 86 mailings durant el 2024.
- Públic aproximat al que hem arribat amb els mailing: CET associats 282 destinataris
- Persones d'empreses diferents sectors: Empresa: 477 // CET no associats: 289
- Estaments públics: 188
- Mitjans de comunicació: 48
- Persones que busquen feina : 573
- Actualment disposen en la nostre base de dades de 607 organitzacions.



## Servei d'inclusió laboral: Conveni de col·laboració la Federació i el Consorci d'Educació de Barcelona, per la difusió d'informació de la Formació Professional dual a CET.

La Federació de Centres Especials de Treball de Catalunya i el Consorci d'Educació de Barcelona (CEB), entitat integrada per la Generalitat de Catalunya i l'ajuntament de Barcelona, han signat recentment un conveni de col·laboració per tal de millorar el nivell de qualificació professional de les persones, augmentar-ne l'ocupabilitat i impulsar la competitivitat dels centres especials de treball associats, així com fomentar la participació d'aquests en els processos de qualificació dels treballadors. El conveni ha estat signat per la gerenta del consorci, Mercè Massa, i pel director de La Federació, Miquel Vidal.

Amb aquesta col·laboració es vol respondre a la presa de consciència sobre la importància de fomentar la formació al llarg de tota la vida.

El CEB té com a objectiu estratègic dissenyar una oferta formativa que s'adeqüi a les característiques de l'alumnat i a les necessitats de formació inicial i continuada del mercat laboral, capacitant-lo per a l'exercici qualificat de diverses professions a través de l'adquisició de la competència professional i els coneixements propis de cada sector.

**En el marc d'aquest conveni la Federació de CET promou la inclusió laboral de persones amb discapacitat amb xerrades als instituts.**

El director de l'entitat, Miquel Vidal, i el president, Josep Maria Solanellas, van oferir xerrades a diferents grups d'alumnes del cicle formatiu d'Integració Social de l'institut de Formació Professional Salvador Seguí de Barcelona. Les xerrades van servir per explicar els aspectes més destacats de la Llei General de Drets de les Persones amb Discapacitat i de la seva inclusió, a més de detallar les iniciatives que impulsa la federació per ajudar el col·lectiu a accedir al mercat laboral.



## Servei d'inclusió laboral: Club de feina "Sí, i millor"

Aquest any s'ha continuat amb el 'Club de feina Sí, i millor', un projecte que compta amb el suport de l'ajuntament de Barcelona i que va ser valorat molt positivament a l'última convocatòria de "Impulsem el que fas".

El Club de feina és un espai amb voluntat aglutinadora i apoderadora, a més de ser espai de trobada, d'accés gratuït a la xarxa, de proporcionar informació, treballar eines i canals de recerca, i acompanyar en la recerca de feina.

El projecte amplia les activitats de prospecció i sensibilització a empreses pròpies de la metodologia de la Fira 'Sí, i millor', amb l'objectiu de potenciar aquestes bones pràctiques, i captar ofertes de feina del mercat ordinari per a les persones inscrites.

El Club inclou tant actuacions presencials com telemàtiques, disposa d'una pàgina web pròpia i és un clar exemple de la transformació digital de la Federació.

Totes les persones inscrites han rebut atenció personalitzada i un pla de treball centrat en la millora de la seva ocupabilitat segons el perfil de cada persona.

Per afavorir la conciliació i la participació, al Club tenen un gran pes les activitats i propostes online, que es divideixen en dos grans blocs:

**Recerca de feina i activitats formatives** mitjançant material multimèdia que permet als usuaris seguir el seu itinerari d'inserció de manera autodidacta, accessible i sense necessitat de desplaçament, sempre comptant amb el suport i l'acompanyament del personal de la Federació.

**També des del Club de feina**, els candidats troben informació sobre com registrar-se per cercar feina, cercar treballs ofertats per empreses, etcètera.

Alhora, el projecte serveix per combatre la bretxa digital, ja que és un estímul a la pràctica de competències digitals.

**la FEDERACIÓ**  
de CENTRES ESPECIALS de TREBALL  
de CATALUNYA

**CLUB DE FEINA SÍ, I MILLOR  
POTENCIA LA TEVA  
CANDIDATURA**

Per a persones amb discapacitat  
Acompanyament en la recerca de feina

Inscripció d'ofertes  
Entrevistes amb empreses

Amb formació presencial i tutories personalitzades

El teu espai virtual de recerca de feina

**ORIENTACIÓ LABORAL**

Amb el suport de

Ajuntament de Barcelona Barcelona Activa

**IMPULSEM EL QUE FAS**

# Servei d'inclusió laboral: Projecte 'Impulsem el que fas' de l'Ajuntament de Barcelona

La Federació de Centres Especials del Treball de Catalunya (la Federació) aquest 2024 a continuat una nova edició de la convocatòria "Impulsem", gestionada per l'ajuntament de Barcelona a través de Barcelona Activa i destinada a millorar la situació socioeconòmica i d'ocupabilitat, mitjançant un pla d'actuació territorial.

Dins del marc de la convocatòria, es desenvolupa el programa Club de Feina, per tercer any consecutiu, que consisteix en un conjunt d'accions formatives que inclouen alfabetització digital i formació en noves tecnologies per a millorar l'ocupabilitat i l'accés al mercat laboral de persones amb certificat de discapacitat, que es troben en dificultats per accedir a llocs de feina pels obstacles que per a moltes persones significa la tendència actual de digitalització de la recerca de feina.

També s'inclouen accions de prospecció i intermediació laboral, per part de professionals vinculats al projecte, per a facilitar la inserció laboral de les persones participants en diferents empreses.

És una convocatòria centrada en persones que volen treballar en el sector serveis: consergeria, control d'accessos, neteja, auxiliar de serveis, recepció,... ja que es facilita i es forma els participants en eines i portals de recerca de feina especialitzats en aquest sector; alhora, es creen sinèrgies, a nivell de prospecció, amb empreses d'aquest àmbit.

Com a requisit, és important disposar del certificat de discapacitat de més del 33 per cent i residir al districte de Sant Martí (Barcelona), ja que es dona prioritat a persones que procedeixin del barri de La Verneda - La Pau, malgrat que també s'acull a persones que resideixin a la resta del districte.

En la seva primera convocatòria es van registrar una trentena de participants: d'aquests, més de la meitat van trobar feina, un 75 per cent van concloure el projecte amb un currículum millorat. La totalitat d'assistents van millorar la seva ocupabilitat gràcies a les càpsules formatives o bé per tutoria directa.



✓ El 90 per cent de persones destinatàries van omplir els qüestionaris de satisfacció final i un 75 per cent va valorar que han millorat les seves competències.



## Servei d'inclusió laboral: Servei Integral d'Orientació, Acompanyament i Suport a la Inserció de les persones amb discapacitat i/o malaltia mental (SIOAS)

Aquest programa, cofinançat per la Generalitat de Catalunya i el Fons Social Europeu, va adreçat a persones amb discapacitat reconeguda i/o trastorns de la salut mental, i demandants d'ocupació no ocupades, inscrites al Servei d'Ocupació de Catalunya, i també a persones treballadores en actiu que es trobin en la fase de seguiment a la inclusió i/o que requereixin aplicar la metodologia de treball amb suport.

Durant el 2024 la Federació ha ampliat la seves accions del programa, ara tenim una oficina a la seu de la Federació, i també al c/ Casp, 130 de Barcelona.

Es tracta d'un programa anual intensiu, que no permet atendre al mateix temps a més de 10 persones, i que té per objectiu general de millorar el grau d'ocupabilitat i la qualificació professional de cada persona davant de les exigències d'accés al mercat laboral, tenint en compte les seves necessitats i característiques personals.

Inclou diferents actuacions de tutorització, formació i adquisició d'experiència professional sempre adaptades a les necessitats de cada persona d'acord a un itinerari acordat des d'un inici amb ella mateixa, i en coordinació amb els professionals dels serveis de salut mental en els quals són atesos.

**Durant l'any 2024, el SIOAS s'han realitzat accions presencials. També es realitzen seguiments telefònics i a través de videoconferència, però les accions que comporten tutoria i formació han estat en modalitat presencial.**

En moments de crisi i incertesa, la Federació ha apostat per redoblar esforços i continuar donant servei de qualitat a les persones participants del programa, incorporant els elements propis de la transformació digital realitzada a l'entitat. Després de comprovar els bons resultats de l'any anterior, continuem amb accions pioneres dins el programa, com la utilització d'un portal web de recerca de feina, un portal virtual de formació i la connectivitat constant tant amb els usuaris com amb els professionals d'altres entitats via dispositius digitals.

la Federació ha volgut reafirmar enguany el seu compromís amb el Servei d'Inclusió Laboral, i en volem destacar les següents dades:

**S'han acompanyat, assessorat i gestionat a la inscripció d'ofertes laborals externes, i s'ha gestionat i acompanyat a l'hora de realitzar la inscripció a les ofertes procedents de la prospecció laboral oferta per la Federació.**

Amb el suport de la Generalitat de Catalunya



**Generalitat  
de Catalunya**



Cofinançat per  
la Unió Europea



## Servei d'inclusió laboral: Agència de Col·locació

Des del maig del 2012, la Federació disposa de l'autorització per part del Servei d'Ocupació de Catalunya per actuar com a Agència de Col·locació, sota la identificació núm. 0900000344. **Aquesta acreditació, registrada pel Sistema Nacional de Empleo Estatal, reconeix l'experiència i trajectòria de la Federació i la consolida com a referent al territori en matèria de polítiques actives d'ocupació.**

Com agència de col·locació, la Federació ofereix la seva borsa de treball i un seguit de recursos d'orientació laboral adreçats a la millora de l'ocupació de les persones que busquen feina.

A més, la Federació rep un gran impuls a les activitats de l'agència, gràcies a la Fira "Sí, i Millor! di-Capacitat i Talent", que serveix per captar l'interès i rebre sol·licituds de persones en recerca de feina, així com per atraure l'atenció d'empreses interessades a contractar personal amb discapacitat.

## Servei d'inclusió laboral : Resum anual

En moments de crisi i incertesa, la Federació ha apostat per redoblar esforços i continuar donant servei de qualitat a les persones

✓ Aquestes actuacions han proporcionat resultats molt satisfactoris, generant les següents dades al 2024

- El 100% de participants han tingut l'oportunitat de fer la formació d'auxiliar de serveis i atenció al client amb Sinergia T&T, amb exàmens setmanals i obtenint excel·lents resultats.
- El 100% de participants han fet pràctiques no laborals en empresa ordinària.
- S'han realitzat derivacions i coordinacions amb altres serveis de suport i recursos per a la recerca de feina en un 100% dels casos.
- El 100% de participants han adquirit i/o millorat la seva ocupabilitat i els seus coneixements en l'ús d'eines TIC per a la recerca de feina a través de la formació oferta per la Federació.
- Durant aquest any s'han firmat 10 contractes laborals, obtenint una inserció del 100%.

## Parlem d'inclusió Laboral

La Federació és conscient que aconseguir la inclusió laboral del col·lectiu en l'empresa ordinària no és senzill, per aquest motiu té un **Servei Especialitzat d'Inclusió laboral per a les empreses, que inclou un Programa Servei Integral d'Orientació, Acompanyament i Suport a la Inserció** de les persones amb discapacitat o trastorns de la salut mental (SIOAS), impulsat per la Generalitat per fomentar la inclusió laboral del col·lectiu. També un Club de feina "Sí, i Millor!", espai digital amb informació, eines i canals de recerca que acompanya en la recerca de feina als treballadors. És, a més, un espai perquè les empreses publiquin les seves ofertes. Així com una Agència de Col·locació, registrada pel Sistema Nacional de Empleo Estatal.

També realitza **jornades de bones pràctiques de Diversitat, Equitat i Inclusió en l'empresa**, on participen empreses que expliquen la seva experiència, així com xerrades motivadores sobre Diversitat, Equitat i Inclusió, a càrrec de persones amb discapacitat que han sabut tirar endavant i trobar el seu espai al món laboral.

la Federació posa a disposició de les empreses un servei de **Borsa de treball, Borsa de pràctiques, la Fira d'ocupació Sí, i Millor!**, el principal referent de les fires que posen en contacte empreses que busquen talent amb discapacitat i candidats. Se celebra a Fira de Barcelona dins el Saló de l'Ocupació. Tot, amb el compliment de la Llei General de la Discapacitat i del Decret 86/2015 d'obligació d'incorporar el 2% de la plantilla a persones amb discapacitat, donant visibilitat i fent comunicació de les diferents activitats.

Amb el suport de la Generalitat de Catalunya



## La Federació i els Objectius de Desenvolupament Sostenible

El 25 de setembre de 2015, els líders mundials van adoptar un conjunt d'objectius globals per eradicar la pobresa, protegir el planeta i assegurar la prosperitat per a tots com a part d'una nova Agenda de desenvolupament sostenible per l'any 2030. Cada objectiu té metes específiques que s'han d'assolir en els propers anys. Els anomenats Objectius de Desenvolupament Sostenible (ODS) requereixen d'un elevat grau d'implicació per part de tots els actors socials.

Les difícils circumstàncies a què s'enfronten moltes persones amb discapacitat demanen un esforç concertat per assegurar-se que s'inclouen en els esforços actuals per transformar el nostre món amb l'Agenda 2030 i els ODS.

Un impuls central de l'Agenda és "no deixar ningú enrere", el que significa que totes les persones a tot arreu, independentment de les seves circumstàncies individuals o característiques, s'han d'incloure com a participants actius en el viatge cap al 2030.

Per assolir aquestes fites, tothom ha de fer la seva part: els governs, el sector privat, el tercer sector, la societat civil i els ciutadans.

la Federació assumeix la seva responsabilitat en l'assoliment dels ODS sota un model global de sostenibilitat que contribueix, a través de la seva activitat directa i indirecta, a assolir les metes proposades.

Concretament, els ODS sobre els quals impacta en major mesura la tasca de la Federació són:

### **Objectiu 5: Aconseguir la igualtat entre els gèneres i donar poder a totes les dones i les nenes**

**La igualtat entre els gèneres no és només un dret humà fonamental, sinó la base necessària per aconseguir un món pacífic, pròsper i sostenible.**



Entre les fites marcades per aquest objectiu trobem:

Posar fi a totes les formes de discriminació contra totes les dones i les nenes a tot el món.

Assegurar la participació plena i efectiva de les dones i la igualtat d'oportunitats de lideratge a tots els nivells decisoris en la vida política, econòmica i pública.



## Objectiu 8: Promoure el creixement econòmic sostingut, inclusiu i sostenible, l'ocupació plena i productiva i el treball decent per a tots.

Per aconseguir el desenvolupament econòmic sostenible, les societats hauran de crear les condicions necessàries perquè les persones accedeixin a llocs de treball de qualitat, estimulant l'economia sense perjudicar el medi ambient. També hi haurà d'haver oportunitats laborals per a tota la població en edat de treballar, amb condicions de treball decents.

Entre les fites marcades per aquest objectiu trobem:

D'aquí a 2030, aconseguir l'ocupació plena i productiva i el treball decent per a totes les dones i els homes, inclosos els joves i les persones amb discapacitat, així com la igualtat de remuneració per treball d'igual valor.

Protegir els drets laborals i promoure un entorn de treball segur i sense riscos per a tots els treballadors.

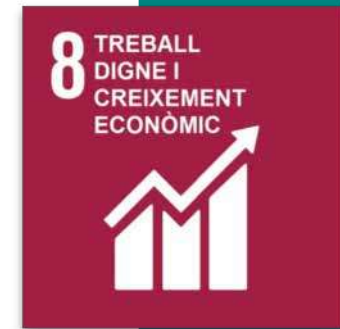
## Objectiu 10: Reduir la desigualtat en i entre els països

Tot i que la desigualtat dels ingressos entre països ha pogut reduir-se, dins dels propis països ha augmentat. Hi ha un consens cada vegada més gran que el creixement econòmic no és suficient per reduir la pobresa si aquest no és inclusiu ni té en compte les tres dimensions del desenvolupament sostenible: econòmica, social i ambiental.

Entre les fites marcades per aquest objectiu trobem:

D'aquí a 2030, potenciar i promoure la inclusió social, econòmica i política de totes les persones, independentment de la seva edat, sexe, discapacitat, raça, ètnia, origen, religió o situació econòmica o una altra condició.

Garantir la igualtat d'oportunitats i reduir la desigualtat de resultats, fins i tot eliminant les lleis, polítiques i pràctiques discriminatòries i promovent legislacions, polítiques i mesures adequades a aquest respecte.



# FEDERACIÓ DE CENTRES ESPECIALS DE CATALUNYA

## Principals dades econòmiques 2024

Comptes de resultats  
corresponents a l'exercici  
acabat el 31 de desembre del  
2024 i 2023

## COMPTES DE RESULTATS

(Deure) Haver	2024	2023
<b>1. Ingressos per les activitats</b>	<b>222.773,31</b>	<b>202.700,52</b>
a) Vendes i prestacions de serveis	2.640,00	-
b) Ingressos rebuts amb caràcter periòdic	93.014,00	110.583,25
c) Subvencions oficials i altres donacions a les ac	127.119,31	92.117,27
<b>2. Despeses de personal</b>	<b>-140.530,27</b>	<b>-125.298,19</b>
<b>3. Altres despeses d'explotació</b>	<b>-78.506,79</b>	<b>-59.684,77</b>
a) Serveis exteriors	-78.355,04	-59.533,02
a.1) Arrendaments i cànon	-11.385,20	-9.787,68
a.2) Reparacions i conservació	-14.796,40	-9.260,73
a.3) Serveis professionals independents	-40.139,45	-32.651,34
a.4) Transports	-	-
a.5) Primes d'assegurances	-290,53	-
a.6) Serveis bancaris	-519,37	-517,15
a.7) Publicitat, propaganda i relacions públiques	-792,55	-
a.8) Subministraments	-3.233,06	-2.285,23
a.9) Altres serveis	-7.198,48	-5.030,89
b) Tributs	-151,75	-151,75
<b>4. Altres resultats</b>	<b>-</b>	<b>-</b>
<b>I) RESULTAT D'EXPLOTACIÓ (1+2+3+4)</b>	<b>3.736,25</b>	<b>17.717,56</b>
<b>9. Ingressos financers</b>	<b>-</b>	<b>-</b>
<b>5. Despeses financeres</b>	<b>-</b>	<b>-</b>
<b>II) RESULTAT FINANCER (5)</b>	<b>-</b>	<b>-</b>
<b>III) RESULTATS ABANS D'IMPOSTOS (I+II)</b>	<b>3.736,25</b>	<b>17.717,56</b>
<b>6. Impostos sobre beneficis</b>	<b>-</b>	<b>-</b>
<b>IV) RESULTAT DE L'EXERCICI (III+6)</b>	<b>3.736,25</b>	<b>17.717,56</b>

# FEDERACIÓ DE CENTRES ESPECIALS DE TREBALL DE CATALUNYA

## Balanços a 31 de desembre de 2024 i de desembre de 2023 (euros)

ACTIU	2024	2023	PATRIMONI NET I PASSIU	2024	2023
<b>A) ACTIU NO CORRENT</b>	<b>330,00</b>	<b>-</b>	<b>A) PATRIMONI NET</b>	<b>170.826,49</b>	<b>161.438,59</b>
<b>I. Immobilitzat intangible</b>	<b>-</b>	<b>-</b>	<b>A-1) Fons propis</b>	<b>114.487,78</b>	<b>110.751,53</b>
<b>II. Immobilitzat material</b>	<b>-</b>	<b>-</b>	<b>I. Fons dotacionals o fons socials</b>	<b>123,22</b>	<b>123,22</b>
<b>III. Inversions financeres a llarg termini</b>	<b>330,00</b>	<b>-</b>	1. Fons dotacionals o fons socials	123,22	123,22
			<b>II. Excedents d'exercicis anteriors</b>	<b>110.628,31</b>	<b>92.910,75</b>
			1. Excedents d'exercicis anteriors	110.628,31	92.910,75
			<b>III. Excedent de l'exercici</b>	<b>3.736,25</b>	<b>17.717,56</b>
			<b>A-2) Subvencions, donacions i llegats rebuts i altres ajustaments</b>	<b>56.338,71</b>	<b>50.687,06</b>
<b>B) ACTIU CORRENT</b>	<b>208.824,62</b>	<b>187.495,80</b>	<b>B) PASSIU CORRENT</b>	<b>38.328,13</b>	<b>26.057,21</b>
<b>I. Usuaris, patrocinadors i deutors de les activitats i altres comptes a cobrar</b>	<b>164.956,71</b>	<b>104.780,71</b>	<b>I. Creditors per activitats i altres comptes a pagar</b>	<b>38.328,13</b>	<b>26.057,21</b>
1. Actius per impost corrent i Altres crèdits amb amb les Administracions Públiques	164.956,71	104.780,71	1. Creditors variis	13.012,49	1.350,09
<b>II. Periodificacions a curt termini</b>	<b>211,98</b>	<b>1.204,57</b>	2. Personal (remuneracions pendents de pagament)	-	-
<b>III. Efectiu i altres actius líquids equivalents</b>	<b>43.655,93</b>	<b>81.510,52</b>	3. Passius per impost corrent i altres deutes amb les Administracions públiques	25.315,64	24.707,12
1. Tresoreria	43.655,93	81.510,52			
<b>TOTAL ACTIU (A+B)</b>	<b>209.154,62</b>	<b>187.495,80</b>	<b>TOTAL PATRIMONI NET I PASSIU (A+B+C)</b>	<b>209.154,62</b>	<b>187.495,80</b>

# Sobre aquesta Memòria

## la Federació

la Federació presenta per quart any la seva Memòria de Responsabilitat Corporativa, en la qual figuren alguns dels Continguts per a l'elaboració de memòries de sostenibilitat de Global Reporting Initiative (GRI) en la seva versió Estandards.

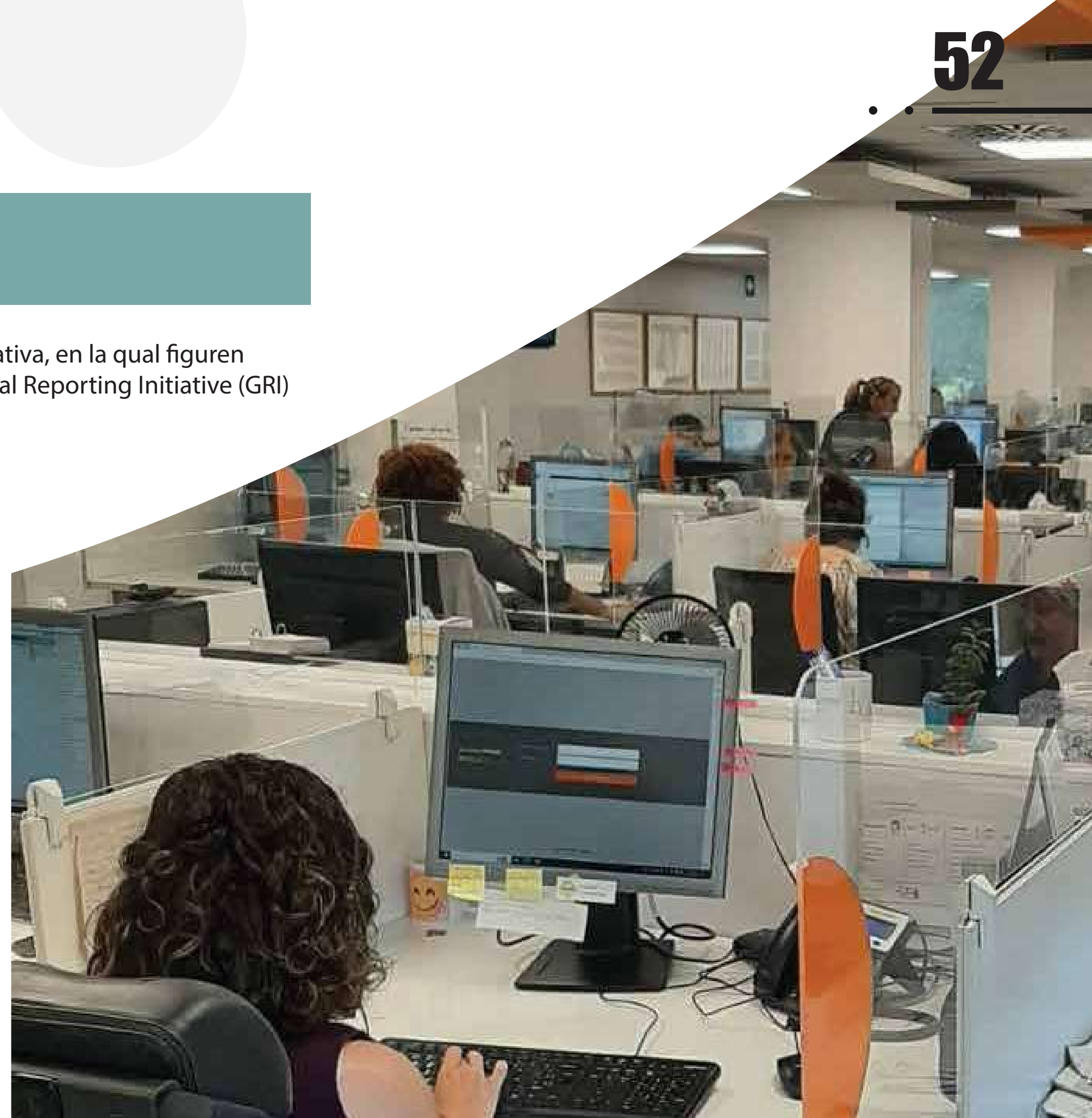
**Concretament, en aquesta memòria es fa referència als següents estàndards:**

- GRI 102 Continguts Generals.
- GRI 201 Acompliment econòmic.
- GRI 202 Presència al mercat.
- GRI 203 Impactes econòmics indirectes.
- GRI 204 Pràctiques d'adquisició.
- GRI 401 Ocupació.
- GRI 403 Salut i seguretat a la feina.
- GRI 404 Formació i ensenyament.
- GRI 405 Diversitat i igualtat d'oportunitats.

Aquesta edició posa en relleu els fets més destacats en matèria de responsabilitat corporativa que han esdevingut a la Federació al llarg de l'any 2024, i constitueix una nova fita de transparència en la comunicació amb els seus grups d'interès.

La informació quantitativa reportada es circumscriu al període esmentat, si bé es fan també algunes al·lusions a les dades d'exercicis anteriors per mostrar l'evolució les magnituds.

Data de l'edició d'aquesta memòria: gener 2025.



# Índex de continguts GRI Standards

## GRI 102 Continguts generals

Descripció		Pàgina
1. Perfil de l'organització		
GRI 102-1	Nom de l'organització	Pg. 2
GRI 102-3	Ubicació de la seu	Pg. 10 - 56
GRI 102-5	Propietat i forma jurídica	Federació
GRI 102-6	Mercats servits	Pg. 30
GRI 102-8	Informació sobre empleats i altres treballadors	Pg. 15
GRI 102-13	Afiliació a associacions	Pg. 14
2. Estratègia		
GRI 102-14	Declaració d'alts executius responsables de la presa de decisions	Pg. 2
3. Ètica i integritat		
GRI 102-16	Valors, principis, estàndars i normes de conducta	Pg. 4
4. Governança		
GRI 102-18	Estructura de governança	Pg. 11-13
GRI 102-22	Composició del màxim òrgan de govern i els seus comitès	Pg. 12
GRI 102-24	Nominació i selecció del màxim òrgan de govern	Pg. 11
GRI 102-32	Funció del màxim òrgan de govern en la elaboració d'informes de sostenibilitat	Direcció de FECETC
GRI 102-38	Rati de compensació total anual	Pg. 17

# Índex de continguts GRI Standards

## GRI 102 Continguts generals

Descripció		Pàgina
5. Participació dels grups d'interès		
GRI 102-40	Llista de grups d'interès	Pg. 09
6. Pràctiques per a la el·laboració d'informes		
GRI 102-50	Període objecte de l'informe	Pg. 38
GRI 102-51	Data de l'últim informe	Març 2022
GRI 102-52	Cicle d'el·laboració d'informes	Annual
GRI 102-53	Punt de contacte per preguntes sobre l'informe	Pg. 57

## Temes materials

Tema material	Continguts	Pàgina
DIMENSIÓ ECONÒMICA		
Acompliment econòmic		
GRI 201-1	Valor econòmic directe generat i distribuït	Pg. 51
GRI 201-4	Assistència financera rebuda del govern	Pg. 51
Presència al mercat		
GRI 202-1	Rati del salari de categoria inicial estàndard per sexe vers el salari mínim local	El salari inicial està definit per conveni, sense diferències de gènere i és superior al salari mínim
GRI 202-2	Proporció d'alts executius contractats de la comunitat local	Tots els directius són de nacionalitat espanyola
Impactes econòmics indirectes		
GRI 203-2	Impactes econòmics indirectes significatius	Pg. 22
Pràctiques d'adquisició		
GRI 204-1	Proporció de despesa en proveïdors locals	El 100% de les compres realitzades han estat a proveïdors locals

# Índex de continguts GRI Standards

## Temes materials

Tema material	Continguts	Pàgina
DIMENSIÓ SOCIAL		
Ocupació		
GRI 401-1	Noves contractacions d'empleats i rotació de personal	Pg. 18
Salut i seguretat a la feina		
GRI 403-2	Tipus d'accidents, malalties professionals, dies perduts	Pg. 18
Capacitació i educació		
GRI 404-2	Programes per millorar les aptituds dels empleats i programes d'ajuda a la transició	Pg. 16
Diversitat i igualtat d'oportunitats		
GRI 405-1	Diversitat en òrgans de govern i empleats	Pg. 18
GRI 405-2	Rati del salari base i de la remuneració de dones vers a homes	Els salaris estan fixats als convenis d'aplicació i no hi ha diferència entre homes i dones.

# La Federació

C/ Pere Vergés 1, planta 11, Desp. 14  
Casal Cívic i Comunitari. La Pau - 08020 Barcelona

Tel.: 93 313 48 95

[www.lafederacio.cat](http://www.lafederacio.cat) / [www.firasimillor.org](http://www.firasimillor.org)  
mail: [lafederacio@lafederacio.cat](mailto:lafederacio@lafederacio.cat)

Agència de col·locació:  
Número d'autorització 0900000344

Generalitat de Catalunya.  
Departament de Treball.  
Secció de Relacions Laborals  
Exp. Núm.: 927900978/79/2/2;  
Dipòsit Núm.: 927900978



**la FEDERACIÓ**  
de CENTRES ESPECIALS de TREBALL  
de CATALUNYA

Segueix-nos a:



Linkedin:  
[www.linkedin.com/company/fecetc/](http://www.linkedin.com/company/fecetc/)



Facebook: [www.facebook.com/fecetc](http://www.facebook.com/fecetc)



Youtube:  
<https://www.youtube.com/@fecetc-fed.-centresespecial2274>