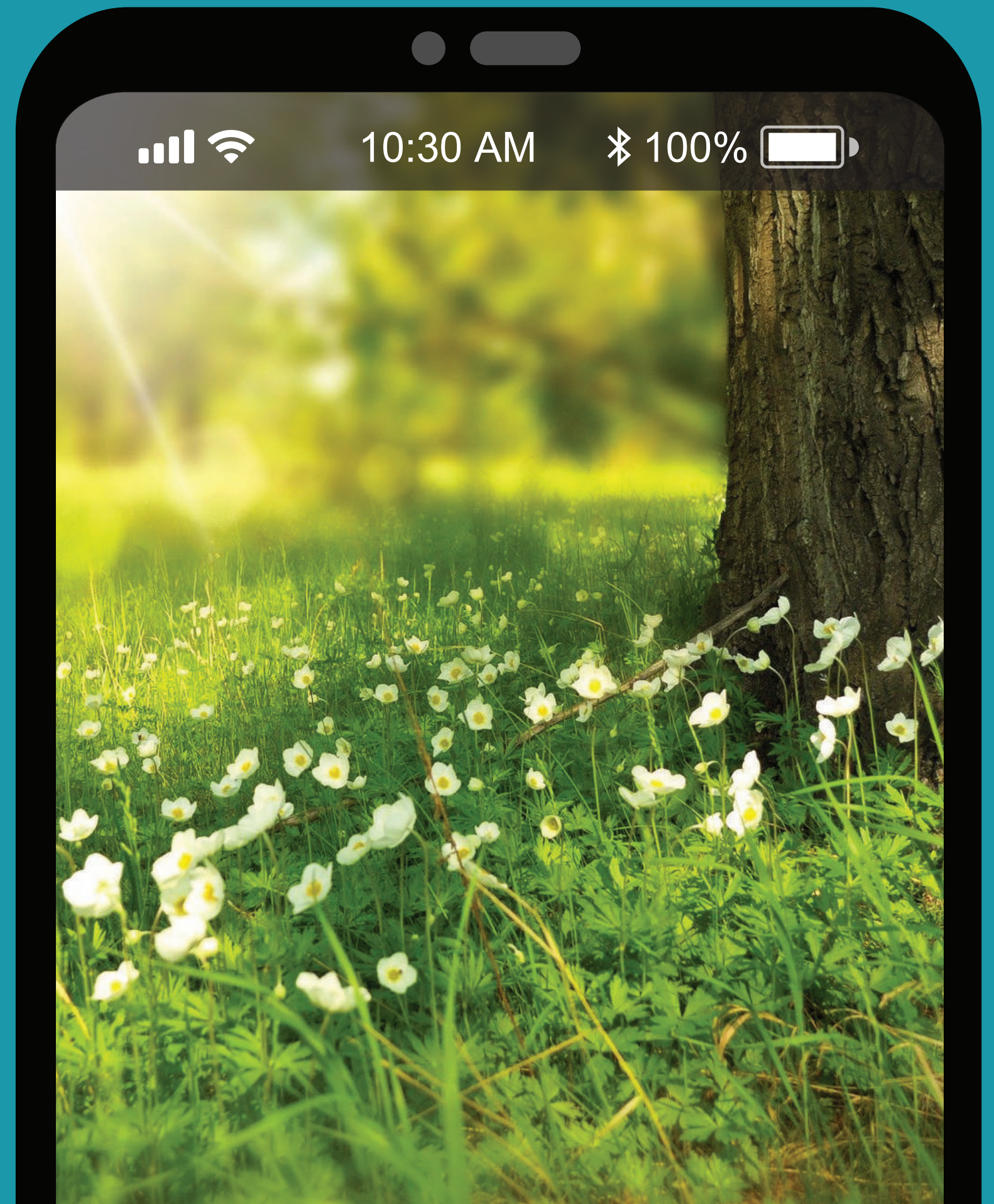


Memòria de sostenibilitat FECETC 2022

FEDERACIÓ DE
CENTRES ESPECIALS
DE TREBALL DE CATALUNYA

FECETC



Missatge del President

Estimades i estimats,

Hem tancat el 2022, un exercici en què la nostra entitat ha continuat treballant per promoure i millorar la inclusió laboral de les persones amb discapacitat.

Durant aquest període hem treballat de valent per tal de donar la màxima difusió al Reial Decret 1/2013 que regula els drets de les persones amb discapacitat i la seva inclusió social. Per això hem signat diferents convenis de col·laboracions amb diverses patronals. Sorprenentment encara són moltes les empreses que desconeixen l'obligatorietat de contractar persones amb discapacitat a les seves plantilles.

Mentre que en els CET de Catalunya els contractes a persones amb discapacitat, durant el 2021, van augmentar en 9.996 nous llocs de treball, en l'empresa ordinària aquest increment va ser de només 4.278 noves contractacions. Estem parlant que els CET han contractat més del doble de treballadors que l'empresa ordinària. És per aquest motiu que des de la nostra entitat intentem conscienciar les empreses sobre les capacitats i el talent de les persones amb discapacitat.

En aquesta línia, i per tal de facilitar al màxim el contacte dels demandants de treball amb empreses que n'ofereixen, el 2022 hem tornat a celebrar la Fira "Sí, i millor" di-Capacitat i Talent, on s'han fet 2.426 entrevistes presencials entre candidats i empreses. En aquesta fira han estat representades empreses com IKEA, Carrefour, Dow Jones, Norauto i moltes altres.

Un any més hem estat presents en les reunions del comitè executiu del COCARMÍ (Comitè Català de Representants de Persones amb Discapacitat) i hem aconseguit, des del mes de juliol, participar com a vocals en la seva junta. Per qui ho desconegui, el COCARMÍ és l'entitat representant de tots els sectors i tipus de discapacitat a casa nostra.

D'altra banda, hem estat presents en les negociacions amb el departament d'Empresa i Treball de la Generalitat de Catalunya per tractar sobre les convocatòries de les ordres de bases de les subvencions que ens atorguen als CET catalans.

Tota aquesta feina ha estat possible gràcies, com cada any, a la tasca dels professionals que treballen en la nostra entitat i a tots els membres de la junta.

Salut per a tothom

Josep Maria Solanelles - President de la FECETC

FEDERACIÓ DE
CENTRES ESPECIALS
DE TREBALL DE CATALUNYA
FECETC



La patronal de CET referent a Catalunya

Treballem pels nostres associats

QUÈ ÉS LA FECETC?

La Federació de Centres Especials de Treball de Catalunya és una entitat sense ànim de lucre creada l'any 1992. És fruit de la unió de l'Associació Catalana de Centres Especials de Treball, l'Associació de Centres Especials de Treball per persones amb discapacitat -entitat constituïda el 1981- i la Asociación Empresarial de Centros Especiales de Empleo de Personas con Discapacidad de Fundación ONCE.

Som la patronal representativa dels CET, amb més de 40 anys d'història a Catalunya.

El objectius principals de la nostra federació són:

- **Promoure i millorar la inclusió sociolaboral de les persones amb discapacitat, per la via ordinària i per la via del treball protegit.**
- **Actuar com a referent social** en la inclusió del col·lectiu, amb accions d'acompanyament a la inclusió sociolaboral.
- **Potenciar la creació i desenvolupament dels CET**, així com la inclusió de persones amb discapacitat i altres col·lectius amb risc d'exclusió social, tant en CET com a les empreses ordinàries.
- **Promoure la solidaritat dels associats, oferint serveis comuns tant de gestió empresarial com socials.**

Els nostres CET contracten persones amb discapacitat, amb formació al seu càrrec per facilitar l'adaptació als continus canvis en totes les àrees de l'activitat, especialment pel que fa a innovació tecnològica i processos productius.

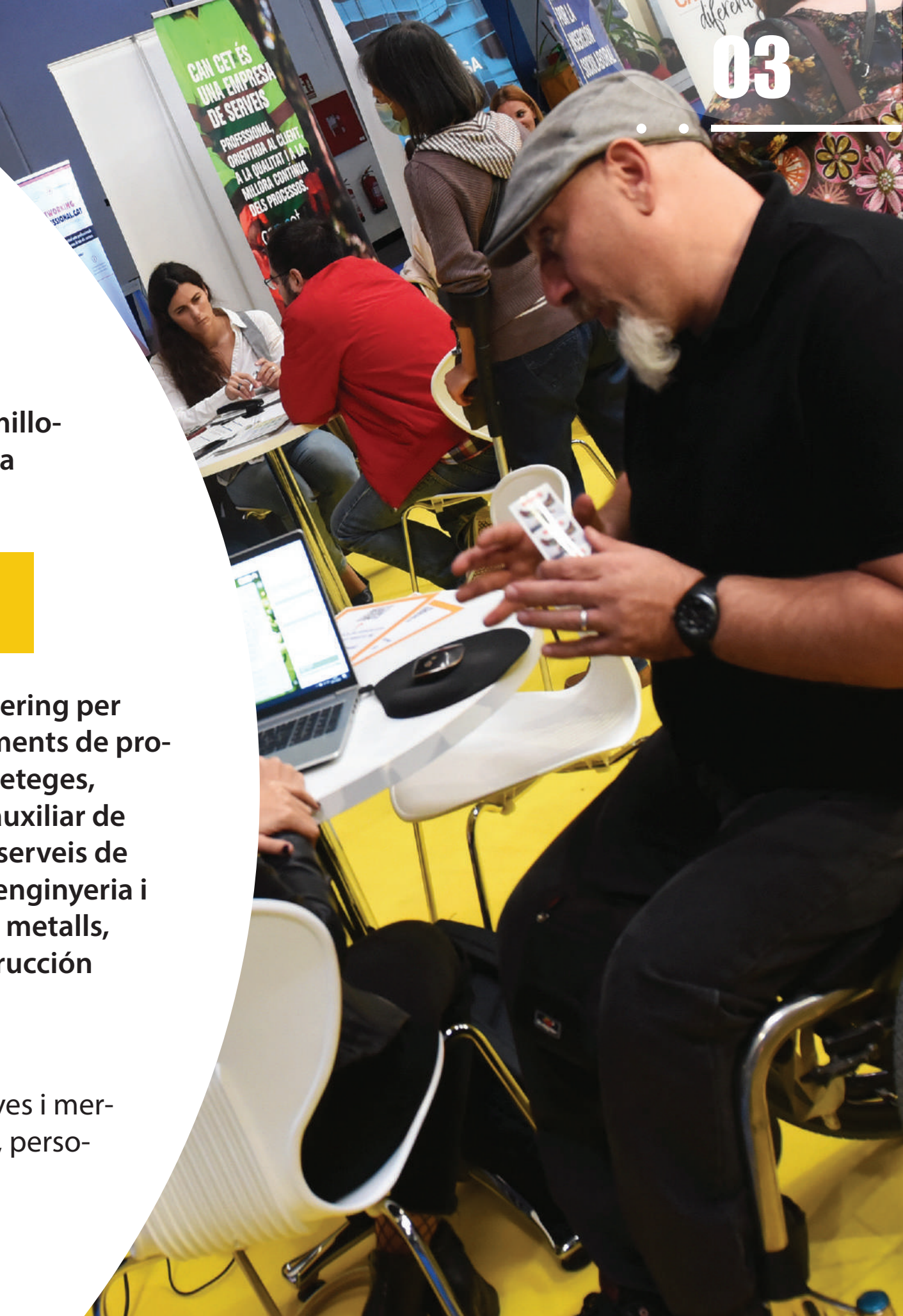
Treballem perquè els CET siguin empreses competitives en el marc laboral, potenciant la seva millora empresarial i social, i alhora sensibilitzem, acompanyem i donem eines a les empreses per a la implantació de la responsabilitat social en la creació i qualitat dels llocs de treball.



La FECETC agrupa 84 CET i 6.746 treballadors, més del 80% és personal amb discapacitat.

Ofereixen diferents productes i serveis: manipulació de cartró, confecció tèxtil, restauració i càtering per esdeveniments, vestuari tècnic laboral, gestió d'hostaleria, farmacioles i parafarmàcia, equipaments de protecció individual, fabricació d'ambientadors i insecticides, termoformats i sleeveats, serveis de neteges, comerç minorista, manipulats, arts gràfiques -digitalització, serigrafia-, gestió d'aparcaments, auxiliar de control d'accessos, fabricació d'aparells ortopèdics, vending, call center, màrqueting telefònic, serveis de jardineria, fabricació i reparació de contenidors, cablejat elèctric, injecció de plàstics, serveis d'enginyeria i informàtics, bugaderia industrial, serveis externs a les empreses, tractaments i revestiments de metalls, muntatges industrials, serveis de salut, semiconserves i salaons, fabricació de cosmètica, construcció -obres i serveis.

Aquests CET tenen diferents formes jurídiques com fundacions, associacions o societats cooperatives i mercantils, la qual cosa implica una pluralitat de persones sòcies no treballadores, sòcies treballadores, persones treballadores, patrons, voluntaris, etc...



Missió, visió i valors institucionals

La filosofia de la nostra entitat està conformada per la nostra missió, la nostra visió i els nostres valors institucionals.

Tenen un paper molt important en constituir el marc de referència que guia l'acció i avaluació de la nostra activitat per aconseguir les metes fixades.

MISSIÓ

Fomentar la inclusió laboral de persones amb discapacitat, representar i defensar els interessos empresarials dels CET davant dels seus grups d'interès mitjançant la nostra experiència i coneixements desenvolupats en 40 anys d'història.

FEDERACIÓ DE
CENTRES ESPECIALS
DE TREBALL DE CATALUNYA
FECETC

VISIÓ

Aconseguir el màxim reconeixement i confiança dels associats, com institució que representa els seus interessos i com entitat col·laboradora en l'assoliment dels seus objectius.

Valors institucionals

Com a entitat amb vocació de servei públic, tenim una obligació d'exemplaritat, que ens compromet en conjunt com a organització en les nostres actuacions col·lectives, i també a cadascuna de les persones que treballem a la FECETC.

Els nostres valors marquen les regles bàsiques del nostre comportament i defineixen com som i com fem les coses a la federació:

COMPROMÍS

El compromís real amb els CET és la forma d'entendre la nostra activitat. No només volem que els nostres treballadors s'identifiquin amb els objectius de l'organització sinó que també apliquem tots els nostres esforços a mostrar el nostre compromís amb els nostres CET.

TRANSPERÈNCIA

Actuem amb integritat, mantenint un comportament ètic que generi confiança, basat en la lleialtat a l'organització i als seus membres, la transparència i la responsabilitat corporativa.

EXCEL·LÈNCIA

Cerquem l'excel·lència com un principi rector de la nostra actuació, incorporant l'eficiència, la qualitat, la innovació i el respecte al medi ambient en tota la nostra cadena de valor.

DIVERSITAT

Valorem les diferències perquè creiem que són positives. La diversitat és un valor institucional, no només en termes de discapacitat o gènere, sinó d'idees, cultures, experiències... i apliquem equitat i inclusió.

PROFESSIONALITAT

La professionalitat del capital humà de la FECETC és considerada com un valor afegit posat al servei dels CET per oferir respostes eficients. Aquest valor organitzacional es desprèn del compromís del personal de la federació en l'assumpció de la seva missió institucional.

Els CET mai s'aturen



Centres Especials de Treball associats a la FECETC

Els grups d'interès de la FECETC

Generem valor compartit

Relació amb l'entorn

La FECETC està en interacció contínua amb l'entorn en el qual opera, per això considerem fonamental tenir en compte les parts interessades o grups d'interès en cadascuna de les nostres accions.

Reconeixem com a grups d'interès les persones o grups de persones que generen impactes en l'organització o es veuen impactats per les diferents decisions, activitats o serveis que oferim.

- ✓ **Analitzem les necessitats i expectatives dels nostres grups d'interès establint un diàleg i comunicació amb l'objectiu d'assolir millores en la relació amb cadascun d'ells.**

Considerem que la correcta identificació de les expectatives i demandes dels grups d'interès, així com la inclusió dels mateixos en l'estratègia de l'entitat, és una de les eines més poderoses per aconseguir un posicionament socialment responsable.



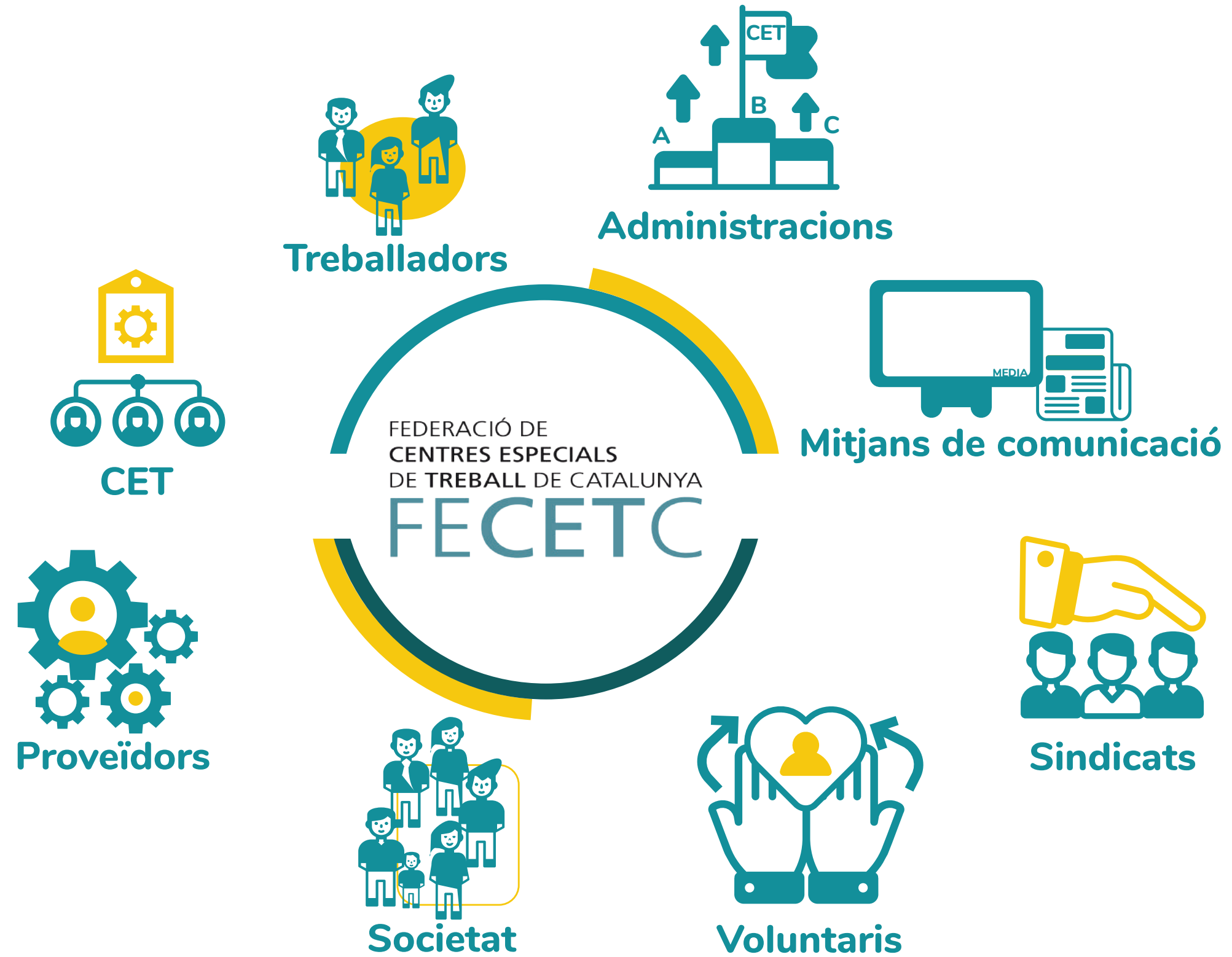
Valor compartit i confiança

La FECETC assumeix el repte de generar valor compartit i enfortir la confiança amb els seus grups d'interès a partir de promoure relacions basades en:

- El propòsit i valors organitzacionals: com a fonament ètic i corporatiu per a la interacció.
- El compliment de polítiques, objectius, normes: com rutes que marquen un camí per a l'obtenció de resultats i la generació de mutu benefici.
- La generació de capacitats humanes i organitzacionals: la gestió del coneixement en les persones i la bona administració dels recursos com a evidència del compromís.
- La implementació de mecanismes de relació: com garants de la transparència i facilitadors de la inclusió, obertura, diàleg, consens i resposta als grups d'interès.
- La prestació dels serveis de la Federació: com a eix articulador d'assumptes considerats rellevants en la relació de l'organització amb els grups d'interès.
- La gestió responsable: com un aspecte rellevant que es gestiona de manera permanent i transversal a les relacions amb els grups d'interès.



Grups d'interès de la FECETC



Governança de la FECETC

Transparència en la gestió.

Sistema de govern

Localització i àmbit d'actuació

La FECETC té la seva seu al C/ Pere Vergés 1, planta 11, despatx 14, 08020 Barcelona, essent el seu àmbit d'actuació Catalunya.

La Junta Directiva pot autoritzar l'obertura de delegacions on calgui, dins de la comunitat autònoma de Catalunya.

Membres

Poden afiliar-se a la FECETC totes les associacions de CET legalment constituïdes sempre que ho sol·licitin i aportin els documents requerits per la Junta Directiva de la FECETC, així com els CET que estiguin o no afiliats a aquelles entitats. Les sol·licituds d'admissió són resoltes per de la Junta Directiva.

Les entitats associades seran inscrites en un Llibre de Registre de Socis i comptaran amb drets i obligacions.



Assemblea i dret de vot

L'Assemblea General de la FECETC la formen tots els CET associats, a través dels seus representants legals.

A les reunions de l'Assemblea General correspondrà un vot a cada CET associat i un d'addicional per cada 50 treballadors que tingui en plantilla, amb un màxim de tres vots per centre especial de treball.

El dret de vot es pot exercir per delegació o per representació legal orgànica o voluntària, que s'ha d'acreditar per escrit, i sempre que l'entitat estigui al corrent de pagament de les quotes.

Òrgans de govern

Els òrgans de govern i control de la FECETC són l'Assemblea, constituïda per tots els CET associats, i la Junta Directiva, encarregada de la direcció, govern, administració i representació.

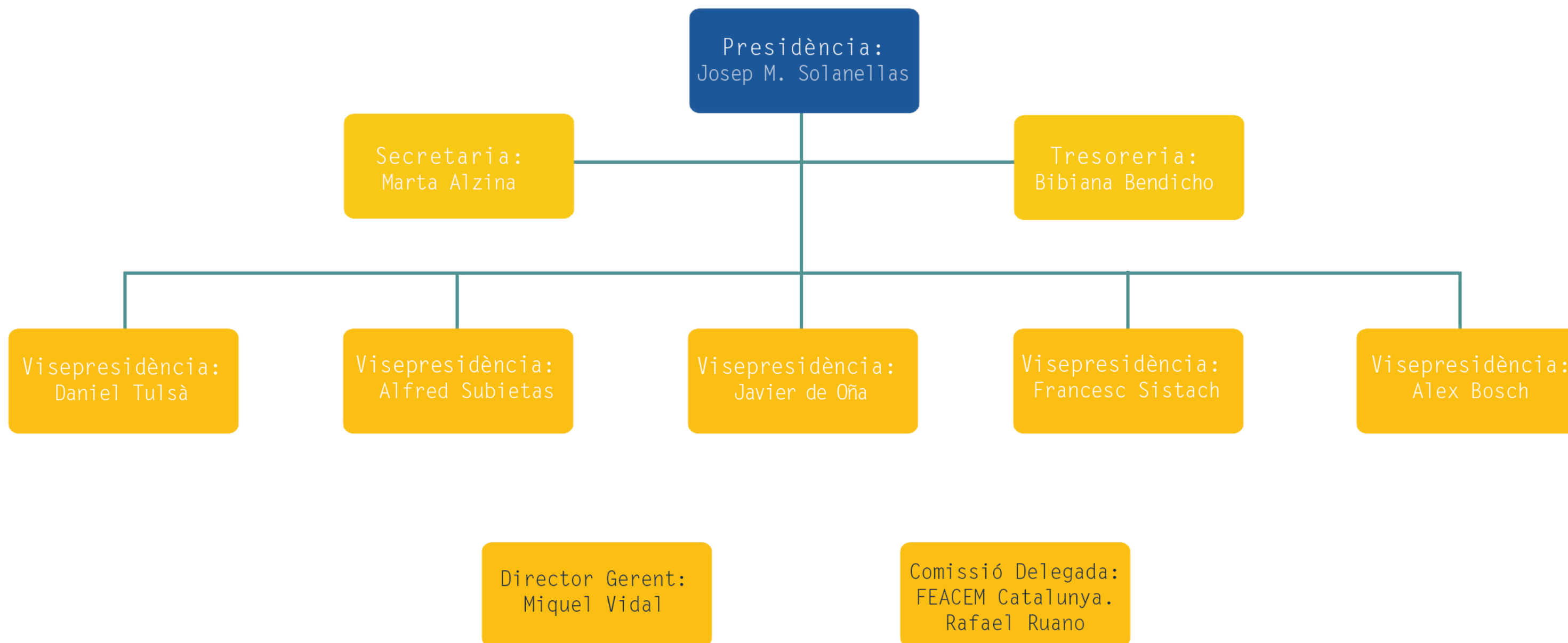
La Junta Directiva ha d'estar composta per un mínim de 4 membres i un màxim de 8.

Té un mandat electoral de 4 anys de durada segons l'article 25 dels estatuts de la FECETC, mentre l'article 36 determina el procés electoral.

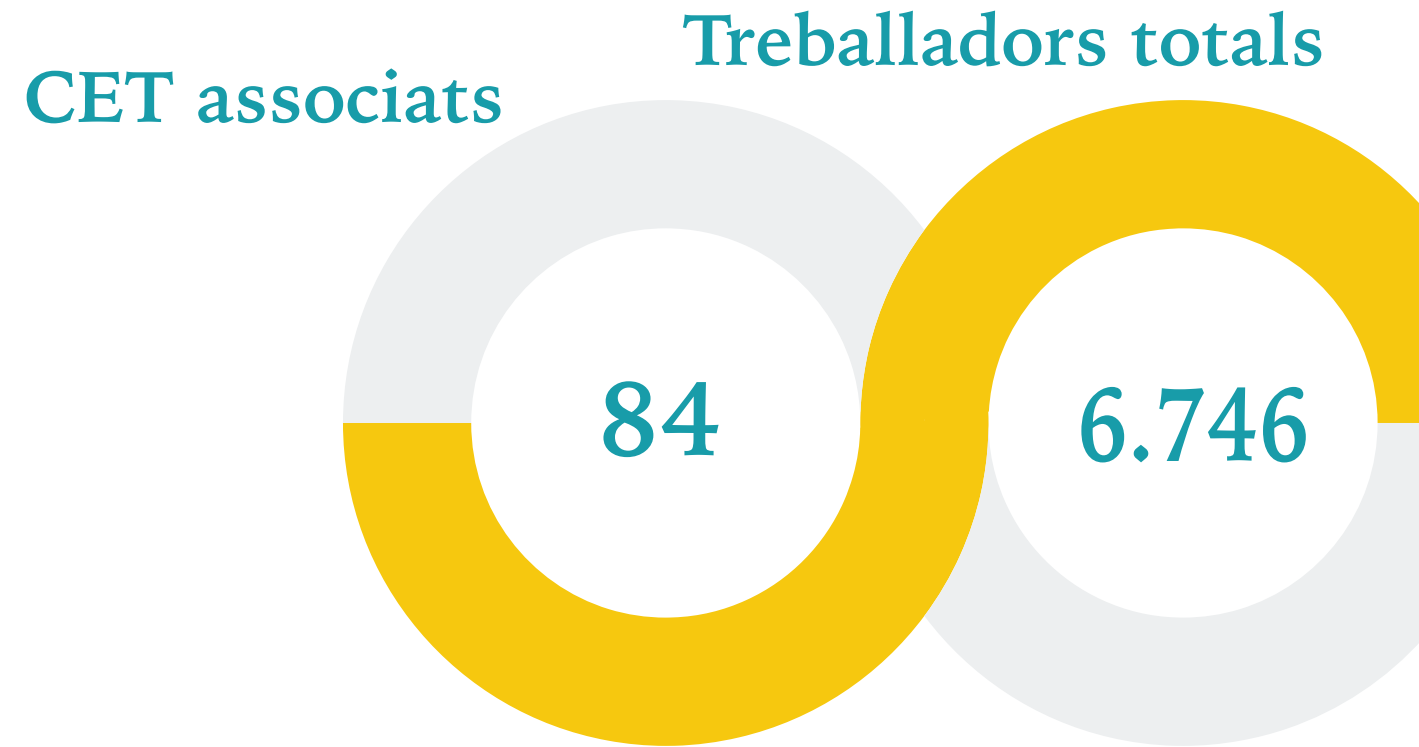
Han rotat en els darrers quatre anys en càrrecs en els òrgans de govern de la FECETC (i que ja no els ocupen) el 37,5% dels seus membres. El 25% són dones i 75% homes.

Van ser aprovats pel 100% dels membres de la Junta Directiva i de l'Assemblea General Ordinaria.

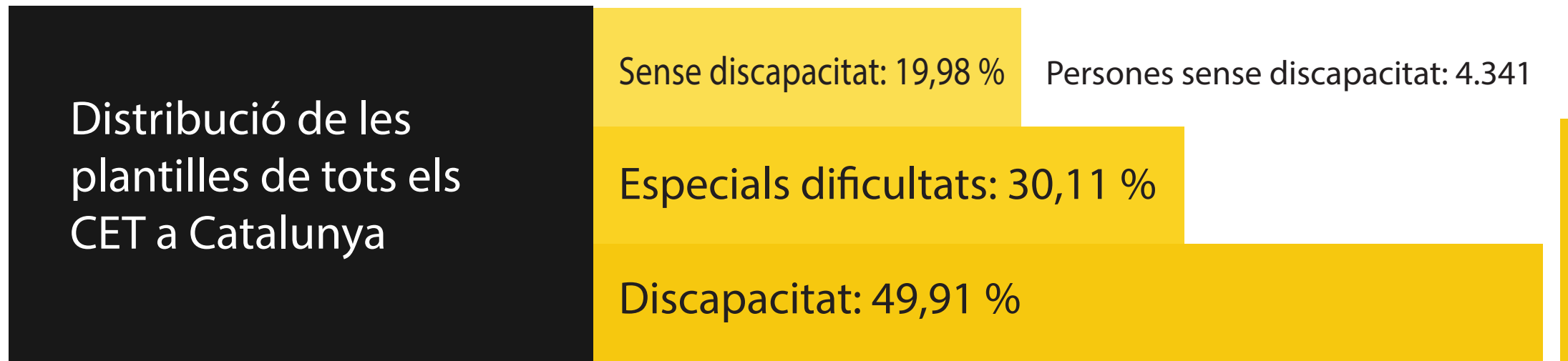
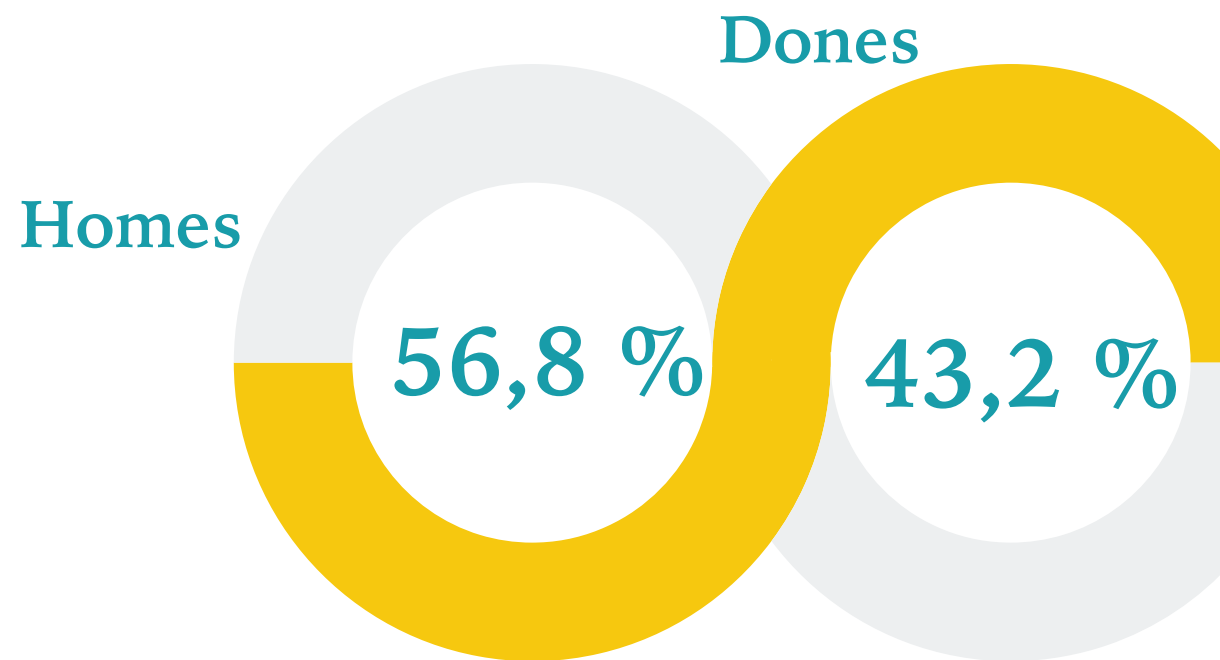
Composició de la Junta Directiva



Algunes dades dels CET



Treballadors dels CET 2022



✓
Persones amb discapacitat: 17.384
i d' especials dificultats 6.542





Aliances i convenis

La FECETC col·labora amb la resta de federacions de Centres Especials de Treball i entitats de l'estat espanyol, i forma part de:

Federació Catalana de CET d'Economia Social (FEACEM Catalunya).

Comitè Català de Representants de Persones amb Discapacitat (COCARMI).

Foment del Treball Nacional.



Gestió de persones a la FECETC

Pla d'Igualtat

La FECETC disposa d'un Pla d'igualtat en el qual es desenvolupa una graella d'accions pels treballadors i treballadores, vinculades a la perspectiva de gènere i de discapacitat.

Així mateix, per a les persones participants i pel que fa al desenvolupament del Servei d'inclusió laboral, es promouen les accions formatives com el Mòdul de Disseny i Implantació de polítiques per a la promoció de la igualtat de gènere.



Som conscients que cal potenciar estratègies específiques per a la igualtat d'oportunitats des de la perspectiva de gènere entre homes i dones amb discapacitat.

A més, podem millorar pel que fa al desenvolupament del servei, els processos d'intermediació entre l'oferta i la demanda tot i personalitzant i definint millor els perfils ocupacionals de les persones amb discapacitat i les necessitats de les empreses.



Formació

Els programes de formació professional constitueixen una de les inversions més rendibles per a una organització.

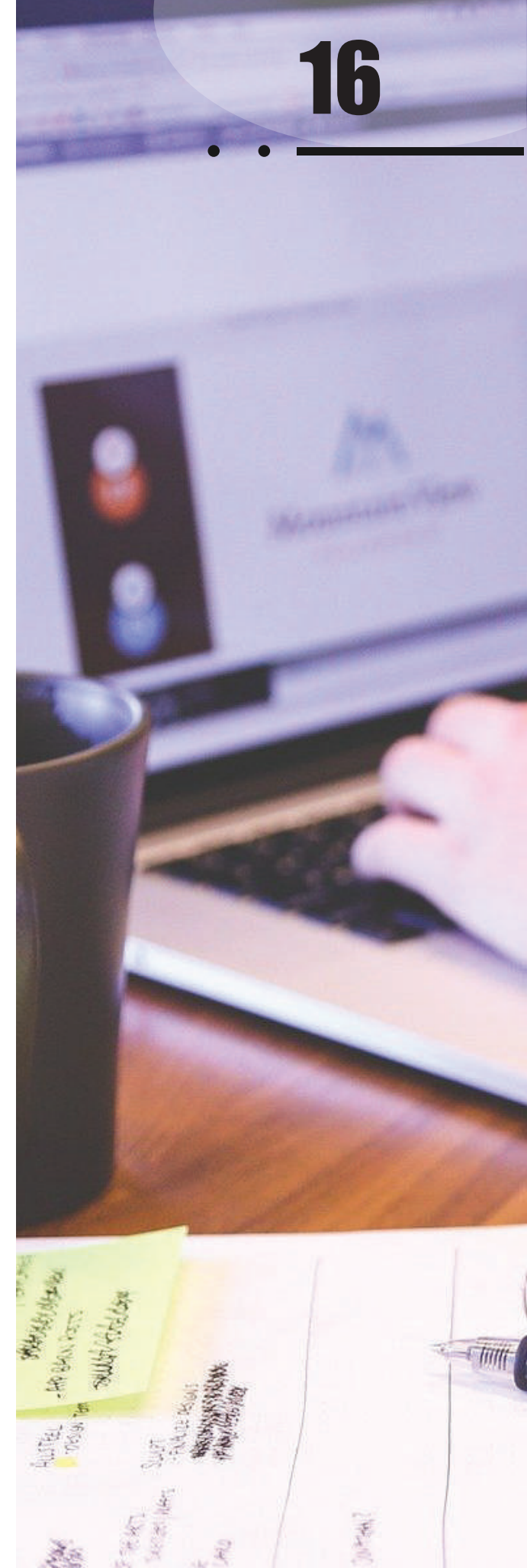
A la FECETC creiem que la importància de la formació o capacitat de personal rau en el seu objectiu: millorar els coneixements i competències de les persones que integren una organització, perquè és a través de les persones, de les seves idees, dels seus projectes, de les seves capacitats i del seu treball, com es desenvolupen les organitzacions.

Així mateix, el progrés tecnològic influeix directament i amb freqüència en els processos empresarials; si l'organització no marxa en paral·lel amb aquesta evolució patirà una de les conseqüències més greus: l'estancament i, amb ell, el retrocés i la impossibilitat de competir i de prestar, eficaçment i eficient, els seus serveis.

Dins de la formació rebuda el 2022 podem incloure la sessió formativa sobre la reforma laboral, diversos seminaris realitzats dins de la Fira "Sí, i millor" di-Capacitat i Talent, un curs de desenvolupament de negoci i transformació digital, i formació per a tots els treballadors de FECETC en el nou CRM i altres eines digitals.

Algunes accions formatives de les treballadores han estat:

- Inserció laboral de persones amb discapacitat. IESEM.
- Activació digital en el sector serveis i recerca de feina.
- Assetjament sexual i per raó de sexe i prevenció de riscos laborals.
- Recursos Humans i Prevenció de Riscos Laborals Universitat Europea Miguel de Cervantes



Igualtat d'oportunitats en la selecció, promoció i desenvolupament

La FECETC realitza els seus processos de selecció, promoció i desenvolupament respectant els criteris d'igualtat d'oportunitats i no discriminació per cap motiu.



Els processos de selecció es regeixen a la federació pel respecte a la persona, l'honestedat i ètica professional i la recerca de l'excel·lència en el treball realitzat.

Volem incorporar grans professionals compromesos amb el nostre projecte de facilitar un entorn de treball enriquidor i motivant.

Atès que treballem especialment pels drets i la inclusió sociolaboral de les persones amb discapacitat, primem la seva incorporació a la nostra entitat sempre que el bloc de feina s'adeqüi a les seves actituds i aptituds.

La nova realitat laboral digitalitzada s'encamina a dirigir i avaluar per objectius el rendiment dels empleats sobre la base de criteris d'eficiència i per millorar la productivitat, l'objectivitat i la transparència.

Elimina els estereotips laborals treballadors i treballadores.

Garanteix l'assistència en remot elimina les desigualtats entre treballadors per raó d'edat o condició.

Millora la captació del talent i ajuda a retenir el talent.

Millora el treball en equip i el col·laboratiu.

Conciliació. La nova normalitat laboral digitalitzada facilita la conciliació vida laboral i personal i la millora del clima laboral.

Estalvia per al treballador en temps desplaçaments

Conciliació familiar i laboral

Des de la nostra entitat promovem la participació equilibrada entre dones i homes en la vida familiar i al mercat de treball per tal d'introduir la igualtat d'oportunitats en l'ocupació, variar els rols i estereotips tradicionals, i cobrir les necessitats d'atenció i cura a persones dependents.

Oferim a tots els nostres treballadors un horari flexible d'entrada i sortida de la feina per tal que puguin conciliar la seva vida familiar i laboral.



Acomiadaments, baixes voluntàries i jubilacions

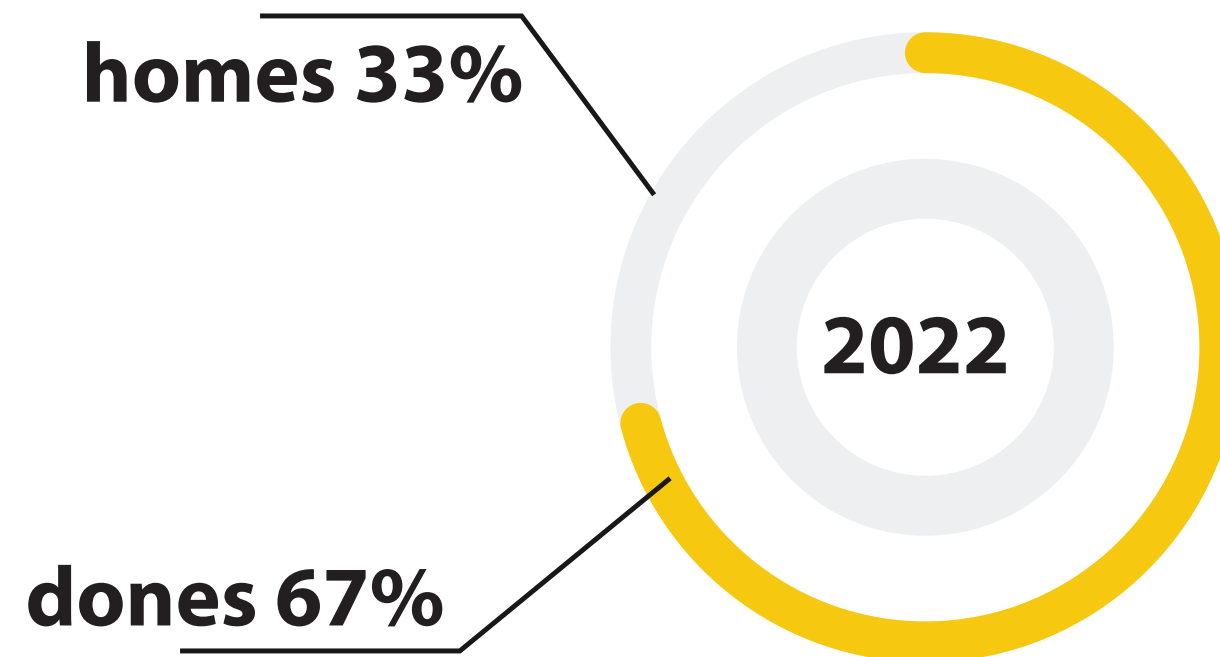
Pel que fa a baixes de personal, durant el 2022 hi va haver una baixa que va ser coberta amb un contracte indefinit. No s'ha produït cap baixa mèdica.

Altres dades sobre gestió de persones a la FECETC

Tres persones en plantilla amb contractes indefinits, un 33% amb discapacitat, i amb perfils administratiu, tècnic i de direcció.

1,61 és l'Índex de Banda Salarial (rati que mesura la relació entre el sou més alt i més baix) a la plantilla de la federació.

Treballadors de la FECETC per gènere



Dos homes i dues dones amb discapacitat han fet voluntariat durant 2022 a la FECETC dins del nostre Pla de Voluntariat. I tres homes i una dona, sense discapacitat.

Minimitzant l'impacte en el medi ambient

Degut a l'activitat i petita dimensió com a organització, les accions de la FECETC impacten de manera molt lleu en el medi ambient.

I la implantació del teletreball ha facilitat una oficina sense paper, substitució del paper per tramitacions digitals i telemàtiques.

Hem reduït la contaminació de CO2 per desplaçaments al lloc de treball, el 75% de la plantilla utilitza el servei públic i el 25% utilitza el vehicle privat esporàdicament.

Estalviem consums en subministaments i consumibles.

Facilem l'expansió geogràfica i la desconcentració urbana.

Alliberem espai urbà: aparcaments, i reduim la circulació de vehicles i de sinistres.

Millorem la mobilitat i l'accessibilitat.

Tot i això, tractem de minimitzar encara més aquest petit impacte a través del reciclatge de paper i cartutxos de tòner i tinta d'impresora, i la utilització de paper produït de forma sostenible.

Pel que fa a la utilització de subministaments com electricitat o aigua no tenim dades dels nostres consums, i per tant del seu impacte, perquè les nostres oficines estan llogades a la Generalitat de Catalunya (dins de l'Hotel d'Entitats de La Pau) i no disposem d'aquestes dades desglossades en l'import del lloguer.

Cadena de subministrament sostenible

Estem compromesos amb la compra responsable i apliquem diversos criteris a l'hora de fer qualsevol adquisició de productes o serveis.

Considerem les implicacions econòmiques, ètiques, socials, laborals i ambientals en els processos de compra, i ens preocupem de les característiques del producte, producció, logística, ús i manteniment, reutilització i reciclatge, així com els serveis contractats.

Creiem que la introducció de criteris sostenibles en els processos de compra és una forma efectiva d'estendre el comportament responsable a la cadena de subministrament.



9 Proveïdors responsables o d'Economia Social
32.000€ comprats a proveïdors sostenibles
Serveis adquirits: d'accessibilitat, càtering, formació, assegurances, disseny gràfic...

Compromesos amb la inclusió laboral

Pla d'actuació de la FECETC

La FECETC treballa segons un Pla d'Actuació alineat per coordinar els recursos de què disposa, prioritant aquelles accions que aportin valor per tal d'acomplir la nostra finalitat de manera eficient.

El Pla està estructurat en els següents quatre eixos, a partir dels quals es desenvolupen un conjunt de programes d'actuació amb accions concretes.



Eix 1: Actor polític i estructural

En aquest àmbit, la FECETC fa interlocució política, representant territorialment els CET en els principals òrgans de seguiment del sector, realitzant contactes amb polítics a nivell nacional i a nivell català i desenvolupant vincles d'unió entre les diferents associacions de CET i altres.

Igual que l'any passat, i per fer front a aquests canvis en les polítiques sobre subvencions als CET, a les retallades i als retards en els pagaments, representants de la FECETC s'han reunit en diverses ocasions amb responsables de la Generalitat i amb diferents formacions polítiques del parlament català.

La FECETC participa activament en iniciatives que poden interessar als CET o que comencen a ser rellevants al seu entorn econòmic i social. Alhora, representa, posa en valor i dona a conèixer la Federació i els seus valors a fires, jornades, premis i trobades.

Alguns dels espais en els quals hi va ser present són:

- Representants de la Inclusió Laboral en el Pacte Nacional sobre els Drets de les Persones amb Discapacitat.
- Representants de la Inclusió Laboral en el Consell de la Discapacitat de Catalunya .
- Reunions periòdiques amb la Departament d'Empresa i Treball de la Generalitat de Catalunya.
- Representants de la Inclusió Laboral en el COCARMÍ.
- Representants dels Centres Especials de Treball (CET) en la Federació Catalana de CET d'Economia Social (FEACEM).
- Representants de la Inclusió Laboral de les persones amb discapacitat en Foment del Treball.
- Reunions periòdiques amb les comissions de treball dels Grup Parlamentaris de Catalunya.
- Reunions periòdiques amb les patronals de Catalunya.
- Reunions de l'Àmbit Participat de l'Economia Social i Solidària de l'Estratègia #ESSBCN2030. Ajuntament de Barcelona.
- La Interacció en remot dels associats en els processos, desenvolupament d'una cultura digital en Juntes Directives i Assemblees General d'associats.



Eix 2: Generació de recursos

El segon eix en el qual actua la FECETC és el de la generació de recursos, tant per al seu propi funcionament com per impulsar l'activitat dels CET. Pel que fa a la generació de recursos propis, una de les formes principals de finançament de la federació són les quotes dels CET associats.

Continuem la campanya "Associa't a la FECETC" per tal que nous Centres Especials de Treball de Catalunya s'associessin a la nostra entitat, posant en valor la tasca de potenciació, promoció i defensa dels interessos dels centres.

Pel que fa a la promoció del negoci dels CET, les nostres activitats de promoció i defensa dels seus interessos tenen com a conseqüència directe un augment de la seva activitat, ja que noves empreses ordinàries o administracions contracten els seus serveis.

Participa – Associa't

FECETC representació i defensa dels **CET** de Catalunya davant de les institucions i la societat.

El teu futur necessita de la teva participació. Pocs diners amb un bon retorn.

FEDERACIÓ DE
CENTRES ESPECIALS
DE TREBALL DE CATALUNYA
FECETC

+40 ANYS integrant capacitats 1981-2022 plens de treball i èxits

Interlocució política: representació territorial en els principals òrgans del sector:

Federació Catalana Centres Especials de Treball d'Economia Social **FEACEM Catalunya.**
Presidència i vicepresidència.

Comitè Català Representants Persones amb Discapacitat **COCARMI /CERMI.**
Comitè Executiu.

Foment del Treball Nacional.
Junta Directiva

Visibilitat: comunicació interna i externa.

Jornades especialitzades:

"Centres Especials de Treball a la Unió Europea: Inserció laboral de persones amb discapacitat".

"Centres Especials de Treball i la noves lleis.

Programa "Capacitats i Talent per a les empreses".

Generalitat de Catalunya.
Participa en el Consell de la Discapacitat de Catalunya, **CODISCAT.**

Coordina el Grup de Treball: **Inserció laboral del Pacte Nacional pels Drets de les Persones amb Discapacitats.**

Ajuntament de Barcelona.
Participació en Comissió Mixta de la Contractació pública social.

Campanyes:

Sensibilització a les empreses: **SÍ i MILLOR**, amb el 2% de col·laboradors amb discapacitat.

Fira "Sí, i millor".

Recerques i estudis.

Informa't

SERVEIS que FECETC ofereix als CET associats, per potenciar la millora empresarial i social.

- Informar i assessorar sobre totes les subvencions que pot rebre un CET.
- Informar de les **novetats en regulacions legals** (decrets que regulen els CET, convenis col·lectius i marc dels serveis d'ajustament personal i social).
- Proporcionar **serveis de gestió empresarial.**
- **Coordinar les entitats federades** i exercir de conciliadors a petició de les parts interessades.
- Sensibilitzar, acompanyar i donar eines a les empreses per a la **implantació de la responsabilitat social** en la creació i qualitat dels llocs de treball.
- Donar a conèixer les **capacitats de traspàs del treballador amb discapacitat** per a l'empresa ordinària.
- Crear un **sistema organitzat de traspàs del treballador** empleat al CET cap a l'empresa ordinària.
- **Fomentar la inserció de les persones amb discapacitat** i altres col·lectius amb risc d'exclusió social en el món laboral, tant als CET com a les empreses ordinàries.
- **Promoure i fomentar l'activitat empresarial** i professional, impulsant o creant serveis d'interès comú.
- **Assessorar i analitzar la competència** d'altres productors de baix cost.

Informa't Participa – Associa't

☎ 933 134 895

@ fecetc@fecetc.org

📍 Pere Vergés, 1, pl. 11 desp. 14
08020 Barcelona

www.fecetc.org // www.firasimillor.org

FEDERACIÓ DE
CENTRES ESPECIALS
DE TREBALL DE CATALUNYA
FECETC

El teu futur necessita de la teva participació.
Pocs diners amb un bon retorn.

Eix 3: Cartera de serveis pels CET associats

La FECETC realitza diferents activitats, com per exemple reunions amb els grups polítics del Parlament de Catalunya, Fòrum CET de debat pels Centres Especials de Treball, la defensa dels interessos dels associats o el recull i difusió d'informació d'interès per als socis.

Altres serveis a disposició dels CET el 2022 han estat:

- Negociació per treballar propostes de finançament.
- Networking amb empreses ordinàries perquè coneguin la tasca dels CET associats i que col·laborin.
- Informació i suport als Centres en la seva constitució, licitacions públiques, recerca de nous mercats, aliances, mediació en conflictes, avaluació de funcions.
- Informació i suport en gestió de subvencions, mesures alternatives als CET, presentació de dades a l'administració...
- Informació sobre convocatòries puntuals.
- Informació sobre resolucions i sentències judicials que afecten als CET.
- Defensa i suport individual als CET.

Cicle de webinars "FÒRUM CET" 



I surten els números?
Sí, i millor

... amb de comptar la qualitat de l'INTEGRACIÓ LABORAL DE LES PERSONES AMB DISCAPACITAT, PER PODER PARTICIPAR EN L'OCCUPACIÓ.

Sí, i millor

Fira d'ocupació di-Capacitat i Talent

Els Centres Especials de Treball a debat

Com afectarà l'aplicació del Reial Decret 818/2021 a l'estabilitat en l'ocupació en els CET

Ponent: Sra. Belén Rebollo Moral, Subdirectora Gral. adjunta del SEPE

Taula amb la participació de:
G. P. Socialistes i Units per Avançar
G. P. d'Esquerra Republicana
G. P. de Junts per Catalunya

Dimarts 31 de maig de 2022
comencem a les 11:00

[més informació](#)
www.fecetc.org/category/noticies/

Organitzat per:
FEDERACIÓ DE CENTRES ESPECIALS DE TREBALL DE CATALUNYA  FUNDACIÓ INTEGRALIA DKV

Fundació · Empresa d'Inserció · Centre Especial de Treball

Creiem en les noves oportunitats!







Sí, i millor

Fira d'ocupació di-Capacitat i Talent

Jornada/Webinar:
"Reforma Laboral, repercussions i claus pels CET"

Dimarts 15 de març 2022, de 11:30 h a 13h.

Ponent: Carlos Gabino Rey,
Director Àrea
Relaciones Laborales de MeHrs

[més informació](#) [Inscriu-te!](#)
www.fecetc.org/category/noticies/

Organitzat per:
FEDERACIÓ DE CENTRES ESPECIALS DE TREBALL DE CATALUNYA  FUNDACIÓ INTEGRALIA DKV

Eix 4: Comunicació

Dins de l'eix de Comunicació, fem accions tant de caràcter intern com extern per ampliar la difusió de les activitats i millorar la marca FECETC perquè sigui lla patronal de referència al sector de la inclusió laboral de persones amb discapacitat. A nivell intern ha estat molt important la tasca d'informació constant als CET, de les contínues novetats relacionades amb mesures de suport i impuls de l'activitat econòmica dels CET de Catalunya.

ORGANITZACIONS	PRINCIPAL	INS. LABORAL	ACTIVITATS	CAMPANYES	ESDEVENIM	ECONOMIA
ALTRES	TOT					
Nova Organització						
Mostra les Organitzacions						
Importa Organitzacions						
Recents						
MIFASCET - G...						
MIFASCET - B...						
Base Impleme...						
Premis Busin...						
Premis Busin...						
DINAT2006, SL	Empresa	Empresa ordinària				
EMISER S.L	Empresa	Empresa ordinària				
FUNDACIÓ NOU XAMFRA	ONL	Fundació				
FUNDACIÓ RASIM	ONL	Fundació				
GELIM S.A	Empresa	Empresa ordinària				
GRUPE ARMONIA - METROPOLIS CET SL	Empresa	Empresa ordinària				
GRUPO CANT SL	Empresa	Empresa ordinària				
GRUPO LD	Empresa	Empresa ordinària				
INTEGRA PMC, SL	Empresa	Empresa ordinària				
INTEGRACIÓN SOCIAL DE MINUSVALIDOS SL	Empresa	Empresa Social				
INTEGRAL CAD CAM, SL	Empresa	Empresa ordinària				
IVS,IBERICA, SL	Empresa	Empresa ordinària				
LABOREM DERTUSA SL	Empresa	Empresa Social				
MAGNA LABORATORIOS SL	Empresa	Empresa ordinària				
MANSOL PROJECTES, SL	Empresa	Empresa Social				
MIFASCET - BASEDI SL	Empresa	Empresa Social				
MIFASCET - GIROPARK, S.L.U.	Empresa	Empresa Social				
MISMA EFICACIA, SL	Empresa	Empresa Social				
SANTIGA COLOR SL	Empresa	Empresa ordinària				

Diari de la DisCapacitat

EL DIGITAL DE LA DIVERSITAT FUNCIONAL A CATALUNYA

DISCAPACITAT ▾ TERCER SECTOR SOCIAL ▾ EMPRESA ▾ CULTURA ▾ ESPORT ADAPTAT ▾ OPINIÓ ▾

Inici • Inclusió Laboral • La fira "Sí, i Millor" arrenca amb força amb l'esperança de superar...

Inclusió Laboral

La fira "Sí, i Millor" arrenca amb força amb l'esperança de superar les xifres de l'edició de l'any passat

Organitzada per la FECETC, se celebra el 9 i 10 de novembre a Fira de Barcelona

CARLOS VALDIVIA 10 de novembre de 2022

Compartir

Barcelona
Trataigat, 50
93 288 21 99
www.cronda.com

tecetc 6.774 Tuits

Fira d'ocupació di-Capacitat i Talent
9-10 NOVEMBRE 2022 Sí, i millor MONTJUÏC-BARCELONA

FECETC

tecetc @FECETC

Treballem per la #inclusió laboral de les persones amb #discapacitat. Representem els Centres Especials de Treball (CET) Som a @feacem i @cocarmi

Barcelona fecetc.org Data en què s'hi va unir: novembre de 2013

616 Seguint 1.046 Seguidors

Tuits Tuits i respostes Continguts Agradaments

Calendari d'activitats realitzades el 2022

Les reunions de la junta directiva de la FECETC son recurrents i es realitzen periòdicament durant tot l'any. Igualment l'Assemblea General Ordinària, convocada en varies dates anualment.

La prospecció d'empreses per la inserció laboral es realitza en diverses accions durant tot l'any també.



Gener

- 17/01/22 Visites CET etc...
- 18/01/22 Cocarmi Asamblea Gral. Extraordinària canvi Estatuts.
Gestió Prevenció Riscos Laborals consulta situació treballadors FECETC i Covid19.
Reunió Grup de Treball amb el Cocarmi de Finançament CET.
- 20/01/22 Distribució de 10.000 mascaretes FECETC.
- 27/01/22 Parlament commemora el Dia Internacional de les víctimes de l'Holocaust.
- 28/01/22 Acte de cloenda 50è. Aniversari ECOM.

Febrer

- 02/02/22 Assessorament CET.
- 03/02/22 Aprovació Congreso Diputados de la Reforma Laboral
- 09/02/22 BOE RD. /2022, por el que se fija el salario mínimo interprofesional para 2022
- 16/02/22 Reunió GT4: Contractació pública responsable i ESS de l'Estratègia 2030 Ajuntament de Barcelona.
- 22/02/22 Reunió Cocarmi DG CET Modificació d'Ordres de bases Subv. RD 818/2021, regulan los programas comunes de activación para el empleo del Sistema Nacional de Empleo.



Calendari d'activitats realitzades el 2022



Març

- 04/03/22 Curso de RRHH i PRL Universidad Europea Miguel de Cervantes. Prospecció d'empresa.
- 09/03/22 Assessorament CET.
- 10/03/22 Reunió Grup de Treball Pacte Nacional Drets de Persones amb Discapacitats.
- 11/03/22 Ajunt. Barcelona subv. 2022 convoca Enfortim l'ESS i Impusem el que fas
- 14/03/22 Reunió CET Grup PSC Parlament Catalunya i Visites a CET
- 15/03/22 Jornada Reforna Laboral en clau de CET.
- 22/03/22 Visita CET.
- 23/03/22 Reunió Cocarmi Grup de Treball per la Inclusió laboral.
- 24/03/22 Reunió Cocarmi Grup de Treball sobre el Finançament CET.
- 26/03/22 Club de feina: formació ACTIVACIÓ DIGITAL EN EL SECTOR SERVEIS I RECERCA DE FEINA, 50h
- 30/03/22 Final ERTO Covid.

Abril

- 05/04/22 Assessorament CET.
- 06/04/22 GT4: Contractació pública responsable i ESS de l'Estratègia #ESSBCN2030 Ajunt. BCN.
- 07/04/22 Parlament de Catalunya interpel.lació Conseller de Treball sobre ordre de bases CET.
40º Aniv. Ley 13/1982, 7 de abril, de integración social de los minusválidos. LISMI.



Calendari d'activitats realitzades el 2022

Maig

- 02/05/22 Assemblea General Ordinària de Foment del Treball.
- 03/05/22 Día Nacional de la Convención de la Discapacidad en España.
- 07/05/22 Grup de treball sobre el Pacte Nacional Drets de Persones amb Discapacitats.
- 27/05/22 Jornada "Reducir les desigualtats a Catalunya" Fund. Rafael Campalans-PSC.
- 31/05/22 Assemblea General Ordinària de la FECETC.
- Foro de Debat de CET "Aplicació del RD PAE i Ordre Subvencions SMI CET 2022",

Juny

- 03/06/22 Business with Social & Sostenibility Value. Entrega de Premis.
- 27/06/22 Cocarmi nous estatuts, FECETC Comité Executiu, Eleccions Mercè Batlle, presidenta.
- Commemoració del Dia Nacional de l'Empresa a Catalunya.
- Lliurament de les Medalles d'Honor i els XV Premis Carles Ferrer Salat.
- FEACEM España Junta Directiva i Asamblea General Ordinaria.

Juliol

- 12/07/22 Reunió Cocarmi amb Consellera Violan Cervera Departament de Drets Socials.
- 18/07/22 Assemblea Eleccions Nova Junta Directiva de Foment.
- 20/07/22 Grup de treball Comissió d'Igualtat i Diversitat de CEOE.
- Mº Trabajo y Economía Social y de Derechos Sociales ha constituido un Comité Ç de Expertos para la elaboración del Libro Blanco del Empleo de las Personas con Discapacidad



Calendari d'activitats realitzades el 2022



Agost

29/08/22 RESOLUCIÓ EMT/2513/2022, de 28 de juliol, L-2 subv. accions d'acompanyament i de suport sociolaboral de les persones amb discapacitat dels CET (EMS) any 2022.

Setembre

01/09/22 FEACEM Catalunya presentació RECURSO contra Subvenció SMI 2022
 14/09/22 Acord i acte signatura AEBALL-UPM/ FECETC.
 27/09/22 Fòrum Empresarial del Llobregat. Desdejuni amb l'Excel·lentíssima Sra. Núria Marín, alcaldessa de L'Hospitalet de Llobregat i presidenta de la Diputació de Barcelona.
 29 i 30/09/22 Congrés 35e. "Construint el canvi. Nous models per a noves realitats". Dincat.
 30/09/22 Acte NouXamfra 50 Anys. Palau Falguera. St.Feliu

Octubre

03/10/22 Barcelona New Economic Week 2022 del Consorci de la Zona Franca. Sostenibilitat i Inclusió. Dfactory Barcelona.
 06/10/22 Adherits al Dia Mundial de la Salut Mental: "Pel dret a créixer en benestar".
 11/10/22 Visita CET.
 24/10/22 ANTEPROYECTO DE LEY POR LA QUE SE REGULAN LOS INCENTIVOS A LA CONTRATACIÓN LABORAL Y OTRAS MEDIDAS DE IMPULSO Y MANTENIMIENTO DEL EMPLEO ESTABLE Y DE CALIDAD. FECETC i FEACEM.
 27/10/22 Visita Assessorament CET.



Calendari d'activitats realitzades el 2022

Si busca alguna informació concreta d'altres accions o actes realitzats en el 2022 per la FECETC pot anar a la nostra web, on trobarà un recull de butlletins amb àmplia informació més concreta.

<https://www.fecetc.org/butlleti/>



Novembre

- 07/11/22 Jornada Empresa i Diversitat. Alianza #CEOPorLaDiversidad una visió de la diversitat, equitat i inclusió (De&I). CEOE-FTN. Benvinguda "Sí i Millor".
- 09-10-11/22 Fira d'ocupació "Sí, i Millor!, di-Capacitat & Talent".
- 09/11/22 Conferència "El Talent inclusiu millora l'empresa".
- 10/11/22 AEBALL Sessió "Llei General de la Discapacitat, obtenció del certificat d'excepcionalitat per a la contractació de persones amb discapacitat...".
- 17/11/22 Formació Assetjament sexual I per raó de sexe i prevenció de riscos laborals.
- 24/11/22 Impulsem Ajt. "Club de Feina Sí, i millor!: Potencia la teva candidatura". Premis Solidaris ONCE Catalunya.
- 28/11/22 Demanar l'Adhesió Alianza para la Transición Energética Inclusiva impulsada por Fundación Repsol y Fundación Santa María la Real de la FECETC.
- 29/11/22 Ajunt. BCN. "Present i futur de la contractació socialment responsable", Jose Luís Rodríguez Zapatero, presidente del Foro Contratación Responsable.
- 30/11/22 Jornada Fundació NouXamfrà, Fundació Integralia i Ajuntament de Sant Just: "EMPRESSES, PERSONES I INCLUSIÓ".

Desembre

- 03/12/22 Día Inter. de las Personas con Discapacidad.
- 21/12/22 Cocarmi- Dep.Treball GT Model d'inserció laboral de persones amb discapacitat.
- 23/12/22 Reunió Ajunt. BCN, Bç. Saló de l'Ocupació-Sí, i Millor!
- 16-30/12/22 Fira del Consum Ajuntament de Barcelona.



Accions dutes a terme durant el 2022

Centrades en CET i les persones

La Federació de Centres Especials de Treball de Catalunya a desenvolupat al llarg del 2022 un seguit d'accions que detallem breument:

- Fira "Sí, i millor" di-Capacitat i Talent"
- Campanya "Si, i millor"
- Fòrums CET
- Reunions de la FECETC amb el COCARMÍ

...



Fira “Sí, i millor” di-Capacitat i Talent”

La Fira “Sí, i millor” di-Capacitat i Talent, organitzada per FECETC i amb el suport de l’ajuntament de Barcelona, la secretaria tècnica de la fundació CIES (Centre d’Investigació d’Economia i Societat) i la col·laboració de Foment del Treball Nacional.

La fira d’ocupació “Sí, i millor, di-Capacitat i Talent” és una eina estratègica que fomenta la igualtat d’oportunitats, la participació activa i l’ocupabilitat de les persones amb discapacitat. A través d’accions de sensibilització i de contractació laboral directa en empreses que fomenten la inclusió i la diversitat laboral.

S’ha celebrat els dies 9 i 10 de novembre de 2022, els dos dies en jornada de matí i tarda, sent un èxit de participació tant d’empreses com en assistència de candidats i de públic en general.

La participació del conjunt d’actes realitzats va ser de 1.928 persones. La fira està dirigida a empreses ordinàries i CETs i s’ha convertit en la principal fira d’inserció laboral de persones amb discapacitat a Catalunya i territoris propers, que posa en contacte directe les empreses i els treballadors/es amb discapacitat que busquen feina.

D’altra banda, hi va haver un espai de networking entre empreses, on aquestes podien informar-se de com complir la quota de reserva d’ocupació per al col·lectiu amb discapacitat.

Durant els dos dies del certamen es van realitzar presencialment 2.426 entrevistes de feina presencials entre candidats i empreses. Les ofertes de treball de les empreses participants varen ser 97.



A nivell global, el Saló de l'Ocupació, en el qual estava integrada la nostra fira, va rebre uns 12.000 visitants. A més dels bons resultats, la fira va ser una gran contribució als Objectius de Desenvolupament Sostenible (ODS) dins de l'Agenda 2030.

En el conjunt d'actes de la Fira s'han realitzat dues conferències i dos workshops. Un total de 264 metres quadrats d'espai dedicats a la Fira "Sí, i millor". Fins a 5 actes han comptat amb representació institucional.

Organitzacions de diferents sectors d'activitat han participat a la fira, amb les seves ofertes de feina per persones amb discapacitat i apostant pel talent de la diversitat.

Aquestes han estat les 24 empreses participants:



Conferències i workshops durant la Fira

Les conferències i workshops que es van organitzar a la Foment del Treball Nacional i Sala Talent van anar a càrrec de diversos ponents:

- **Jornada EMPRESA I DIVERSITAT** - Ponents: Josep Sánchez Llibre, president de Foment del Treball / Josep M^a Solanellas, president de FECETC.
 - Empresa i diversitat. Alianza #CEOEPorLaDiversidad –CEOE / Ángel Sánchez, coordinador general de la Fundación CEOE

- **Guia per accelerar la implantació d'estratègies de diversitat a l'empresa**
 Ponents: Francisco Mesonero, director general d'ADECCO
 - Taula Rodona. Diversitat, palanca de generació de valor empresarial
 Moderador Rafael Ruano, y president de FEACEM Catalunya
 Cristina Gomis, directora de RSC de Grupo Zurich España
 Luís Suaréz, director de RRHH de FCC. Servicios Medioambientales
 Anna Quirós, dir. de Cultura i Desenvolupament de Caixabank

- **El talent inclusiu millora les empreses.**
 Ponents: Josep Roset,
 Amparo Molina, de Norauto
 Miriam Salvador, d'Ecoveritas

- **5 tendencias tecnológicas, e inclusivas, para mejorar el talento y las oportunidades profesionales.**

- Tomás Castillo i Paquita Gómez, Associació AMICA



Campanya “Si, i millor”

Al llarg del 2022 vam continuar amb la campanya ‘Si, i millor, 2% de treballadors amb discapacitat’ amb què volem recordar l'obligació que tenen les empreses de més de 50 treballadors de comptar a les seves plantilles amb un 2 % de treballadors amb discapacitat.

Entre d'altres comptem amb diverses bases de dades públiques d'empreses que per la seva dimensió, són susceptibles d'interessar-se o afegir-se al compliment de la llei.

D'altra banda, també volem sensibilitzar i posar en valor tots els avantatges de comptar amb persones amb altres capacitats; i és que les persones amb discapacitat, amb el seu esperit de superació, són un exemple per als seus companys; a més, demostren un alt grau de constància i implicació en l'empresa, milloren el clima laboral i poden ser font d'innovació i desenvolupament.

Des del punt de vista econòmic no podem oblidar els ajuts i subvencions que poden rebre les empreses que contracten persones amb discapacitat, així com la millora de la imatge de l'empresa per la seva responsabilitat social.



Reunions de la FECETC amb el COCARMI

- Aquest any 2022 hi han hagut diverses reunions del la FECETC i el Comitè Català de Representants de Persones amb Discapacitat(COCARMI).
- Al febrer va ser amb el director general d'Economia Social de la Generalitat, concretament, Josep Vidal, on es va abordar i debatre la proposta de nova ordre que ha de regular els centres especials de treball catalans, la seva organització, les subvencions i sistema de contractació i fer més àgil la seva tramitació.
- En la reunió també hi eren, en nom d'altres entitats del COCARMI, Bibiana Bendicho (ECOM), Javier de Oña(Cocemfe), Ricard Aceves (Dincat), Anna Mas (Fepccat) i Alfred Subietas (Ilunion).
- Durant tot l'any un cop més, FECETC, a través del COCARMI, representa i defensa els interessos dels centres especials de treball davant les administracions.

Assemblea General de la FECETC

De forma periòdica els socis de la federació han estat convidats a assistir a les Assemblees Generals Ordinàries i Extraordinàries, que s'han anat celebrant durant el 2022. Els temes tractats són d'interès i de gran importància per tots els socis, i sempre des de la FECETC procurem la participació de tothom en les mateixes.



Fòrum CET: Les noves formes de contractació temporal de la reforma laboral, a examen

Les noves formes de contractació temporal previstes a la recent reforma laboral van protagonitzar una sessió informativa organitzada per la federació el 15 de març del 2022.

La sessió va tenir com a ponent Carlos Gabino Rey Marca, director de l'Àrea de Relacions Laborals de MeHRs Recursos Humans, acompanyat per l'advocada i responsable del departament jurídic i laboral de la Unió Patronal Metal·lúrgica (UPM), Marisol Morales.

El ponent va començar recordant que ens trobem davant una norma pendent de desenvolupar, amb la consegüent "inseguretat jurídica" que significa i les "interpretacions contraposades" que se'n poden fer.

Per això caldrà esperar l'actuació de tribunals i de la inspecció de Treball. Rey destacà d'altra banda la importància que sigui una norma pactada per govern, sindicats i patronal i que persegueix, sobretot, "acabar amb la temporalitat excessiva" del nostre mercat de treball.

✓ Resum de la jornada al canal de Youtube de la FECETC: link <https://youtu.be/JXACe9tzIMQ>



FEDERACIÓ DE CENTRES ESPECIALS DE TREBALL DE CATALUNYA
FECETC

Jornada/Webinar:
"Reforma Laboral, repercussions i claus pels CET"

Dimarts 15 de març 2022, de 11:30 h a 13h.

Ponent: Carlos Gabino Rey,
Director Àrea
Relaciones Laborales de MeHrs

més informació Inscriu-te!
www.fecetc.org/category/noticies/

Organitzat per:
FEDERACIÓ DE CENTRES ESPECIALS DE TREBALL DE CATALUNYA
FECETC
CIBS

Sí, i millor
Fira d'ocupació di-Capacitat i Talent



Fòrum CET amb AEBALL. Actualització normativa i visió general i pràctica de la Llei General de Discapacitat a l'empresa.

Amb la participació d'una trentena d'empreses assistents

L'Associació Empresarial de l'Hospitalet i Baix Llobregat i Unió Patronal Metal·lúrgica de l'Hospitalet i Baix Llobregat (AEBALL-UPMBALL), va organitzar el 10 de novembre passat, de la mà de Foment del Treball i en col·laboració amb la FECETC, la Jornada virtual Actualització normativa i visió general i pràctica de la Llei General de Discapacitat a l'empresa.

L'objectiu de la sessió va ser analitzar la protecció de les persones amb discapacitat en l'ordenament jurídic espanyol, els aspectes pràctics en l'aplicació de la quota de reserva del 2 per cent i la seva forma de càlcul, així com la sol·licitud d'excepcionalitat i les principals mesures alternatives a què poden accedir les empreses.



Visita als CET associats

Representants de la FECETC visiten periòdicament els CET que estan associats a la Federació. Concretament, al 2022 es van visitar els següents centres:

- Visita a IntecServeis
- Visita al CET Més i Més
- Visita al CET Gelim.
- Visita a Horitzó de la Fundació Marpi
- Visita Botiquín Sans
- Visita i acte Fundació Nou Xamfrà

✓ Aquest any s'han incorporat com a entitats associades tres nous CET: AredCet, Icaria Gràfiques i In-out Alberg.



Fòrum CET: Les polítiques actives d'ocupació i les subvencions als CET

Aquest any han estat objecte de debat en diversos fòrums i reunions, amb diversos actors implicats com els CET i responsables públics, les repercussions que el nou decret sobre Polítiques Actives d'Ocupació ens afectaran, així com les seves interpretacions.

La Federació de Centres Especials de Treball de Catalunya (FECETC) va organitzar en obert, el 31 de maig un fòrum per abordar el contingut del Reial Decret sobre Polítiques Actives d'Ocupació i com afecta a l'ordre de bases de la convocatòria de subvencions als CET que estava preparant en aquells moments el departament de Treball de la Generalitat.

- ✓ Si no vau poder assistir al fòrum, podeu veure la gravació completa al nostre canal de "Youtube - FECETC": https://youtu.be/d4hfQn6_cyY

Aquest tema també s'ha debatut a diferents reunions i assemblees que s'han anat celebrant durant l'any amb el representants de CET.

Cicle de webinars "FÒRUM CET" FEDERACIÓ DE CENTRES ESPECIALS DE TREBALL DE CATALUNYA FECETC

I surten els números?
Sí, i millor

Els Centres Especials de Treball a debat

Com afectarà l'aplicació del Reial Decret 818/2021 a l'estabilitat en l'ocupació en els CET

Ponent: Sra. Belén Rebollo Moral, Subdirectora Gral. adjunta del SEPE

Taula amb la participació de:
G. P. Socialistes i Units per Avançar
G. P. d'Esquerra Republicana
G. P. de Junts per Catalunya

Dimarts 31 de maig de 2022
comencem a les 11:00

més informació

www.fecetc.org/category/noticies/

Organitzat per:
FEDERACIÓ DE CENTRES ESPECIALS DE TREBALL DE CATALUNYA FECETC
CIES
Fundació INTEGRALIA DKV

Fira d'ocupació di-Capacitat i Talent



Acord amb organitzacions empresarials que aglutinen gremis o entitats patronals

Aquest 2022 s'ha arribat a un acord amb AEBALL-UPMBALL per assessorar sobre contractació de persones amb discapacitat. AEBALL agrupa empreses i professionals que treballen en activitats econòmiques de caràcter general en els seus diferents sectors: industrial, comercial i de serveis, dins l'àmbit territorial de L'Hospitalet i el Baix Llobregat, un territori en constant creixement econòmic i social.

Es va signar un conveni de col·laboració per oferir als socis d'AEBALL-UPMBALL condicions avantatjoses en assessorament en matèria de contractació de persones amb discapacitat.

Entre altres coses, el conveni preveu informar a les empreses del Baix Llobregat sobre l'obligatorietat d'aplicar la reserva del 2 per cent de treballadors amb discapacitat a les empreses de més de 50 treballadors, tal com marca la llei, així com les opcions al seu abast per complir aquesta obligació quan no sigui possible la contractació directa, adreçada a la contractació externa de serveis a través de CET.

✓ AEBALL agrupa a unes 3.700 empreses i 51.000 llocs de treball.



Comunicació

La pàgina web de la FECETC (www.fecetc.org) es manté com a font d'informació útil sobre els Centres Especials de Treball (regulació, gestió, contractació de persones amb discapacitat, models de contracte) així com un espai que recull tota l'actualitat de la Federació, per mitjà de notícies i dels butlletins mensuals que hi pengem.



Al 2022 s'han publicat a la pàgina web 149 entrades (67 notícies i altres informacions d'interès) i s'han vist una mitjana mensual de 32.050 pàgines. Els visitants diferents totals de tot el 2022 han estat de 49.134.!

Cada mes, excepte a l'agost, els socis de la FECETC han rebut el Butlletí mensual, amb informacions sobre les activitats de la FECETC, com les novetats legals, els projectes i activitats del Servei d'Inclusió Laboral, les convocatòries de subvencions de l'SMI, la tramesa de mascaretes, ... també hem parlat de concursos i premis, notícies dels associats, estudis sobre el sector i sobre la discapacitat en general i tot allò que hem considerat que podria interessar en cada moment.

També hem continuat cuidant durant el 2022 les nostres xarxes socials, ja que són la nostra imatge pública. **Vam publicar 149 entrades a la xarxa LinkedIn i vam arribar als 885 seguidors (més de 200 nous), uns seguidors que hem de qualificar "de qualitat",** ja que es tracta de persones vinculades professionalment a la inclusió laboral, el suport a l'ocupació, els serveis d'inclusió municipals, professionals dels CET, psicòlegs, responsables de recursos humans, etcètera, persones totes elles que decideixen seguir tota l'actualitat que publiquem al nostre perfil.



FEDERACIÓ DE CENTRES ESPECIALS DE TREBALL DE CATALUNYA
FECETC

fecetc
@FECETC

Treballem per la **#inclusió** laboral de les persones amb **#discapacitat**. Representem els Centres Especials de Treball (CET) Som a **@feacem**

Barcelona fecetc.org Data en què s'hi va unir: novembre

616 Seguint 1.046 Seguidors

Tuits Tuits i respostes Continguts

fecetc @FECETC · 16 min
Premis de Sostenibilitat Social del **@bwsoci** socials que tinguin pràctiques transformad...
i Empreses d'Inserció del Sector...
...entar propostes...



A Twitter, l'any 2022 vam publicar 598 tuits i es van aconseguir 68.756 impressions. Vam acabar l'any amb 1041 seguidors (més de 50 seguidors nous). A Facebook, una xarxa que continua a la baixa, es van publicar 183 entrades. En acabar l'any comptava amb 282 seguidors.

A més, i arran del conveni de col·laboració amb el Diari de la Discapacitat, aquest mitjà digital va publicar un mínim d'un article mensual sobre les activitats de la nostra federació. Així mateix, es van publicar informacions de la nostra entitat a la publicació digital 'Foment' de la patronal Foment del Treball Nacional i a mitjans generals com els diaris La Vanguardia, Ara i El Periódico, l'agència Europa Press, Xarxanet, Ràdio Tarragona i butlletins de l'ajuntament i Barcelona Activa, entre d'altres.

El CRM de manera sistemàtica comunica novetats i accions de la FECETC per correu electrònic, disposant de diferents llistats de distribució de mailing: empreses, entitats, CET, persones, organismes públics, candidats cercadors de feina, serveis d'inclusió laboral, etc....

Comunicats des del CRM als diferents grups de distribució segons importància o interès: 83 mailings durant el 2022.

Públic aproximat al que hem arribat amb els mailings:

CET associats 243.

Persones d'empreses diferents sectors: 830.

Estaments públics: 189. Mitjans de comunicació: 49. Altres

Actualment la nostre base de dades d'organitzacions que estan en el nostre CRM i disposen de la nostre comunicació és de: 591 organitzacions.



La digitalització permanent

La FECETC aquest any ha continuat apostant pel desenvolupament tecnològic com a via per anar millorant els seus processos i serveis enfocats al CET associats.

Els Centres Especials de Treball són el centre de la transformació digital de FECETC, que està al servei de les persones i per resoldre problemes. Gràcies a les noves implementacions d'eines digitals aquest any 2022, els CET estan avui més informats i tenen accés immediat a l'oferta personalitzada de FECETC, potenciant la seva millora empresarial i social.

Aquest any s'ha combinant el teletreball amb el treball presencial, amb l'extensió d'unitats tecnològiques d'ús individual com a prolongació de la persona i de la seva acció, els CET s'han adonat que és una opció que passarà a utilitzar-se amb més freqüència del que es feia fins fa poc. També som conscients que les consideracions legals i de prevenció, polítiques laborals, aspectes tecnològics i de competències, encara s'han de regular.

La digitalització constitueix una oportunitat clau per a la millora, ja que aporta més flexibilitat per adaptar-se als canvis bruscos de l'entorn i per poder planificar de forma àgil, per poder reaccionar; a més aporta transparència i compromís amb els nostres grups d'interès.

En aquesta línia, i per millorar i fer més eficients les seves tasques, FECETC ha continuat implantat el CRM. Aquest aplicatiu informàtic permet centralitzar en una única base de dades totes les interaccions entre les entitats i els seus grups d'interès, està pensat per a entitats no lucratives de qualsevol àmbit i cobreix especificitats per la gestió de la base social com socis i donants, usuaris, voluntariat, entitats en xarxa, finançadors, professionals, etc...

Per poder treballar presencialment i remotament la informació de la FECETC està també centralitzada de forma segura en un "núvol - ordinador central - Sinology" tecnològicament molt avançat i que es troba físicament en les nostres oficines. Ens permet treballar amb més freqüència de manera conjunta i remotament a tot l'equip.

La FECETC també ha adaptat els seus sistemes per poder atendre les necessitats dels grups d'interès i continuar amb la seva feina de manera més digital, com per exemple mitjançant webinars, videotrucades, etc...



Servei d'inclusió laboral: Club de feina "Sí, i millor"

Aquest any s'ha continuat amb el 'Club de feina Sí, i millor', un projecte que compta amb el suport de i que va ser valorat molt positivament a l'última convocatòria de "Impulsem el que fas".

Aquest any s'ha millorat el Club de feina gràcies l'ajut de la Universitat Rovira i Virgili – URV s'ha fet una anàlisi del contingut de la web de la Fira, on han determinat els nivells d'accessibilitat, parts fosques o no interpretables segons diferents nivells de discapacitats, eines d'interpretació, etcètera. Posteriorment des de la FECETC s'han aplicat les millores a la web de la fira, en especial cura en els apartats que tenen a veure amb la capacitació laboral, la inscripció a la fira i la recerca de feines ofertades per les empreses participants.

El Club de feina és un espai amb voluntat aglutinadora i empoderadora, a més de ser espai de trobada, d'accés gratuït a la xarxa, proporcionar informació, treballar eines i canals de recerca, i acompanyar en la recerca de feina.

El projecte amplia les activitats de prospecció i sensibilització a empreses, pròpies de la metodologia de la Fira 'Sí, i millor', amb l'objectiu de potenciar aquestes bones pràctiques, i captar ofertes de feina del mercat ordinari per a les persones inscrites.

El Club s'ha dissenyat tenint en compte la situació COVID anterior, per la qual cosa inclou tant actuacions presencials com telemàtiques, disposa d'una pàgina web pròpia i és un clar exemple de la transformació digital de la FECETC que va arrencar el 2020.

Totes les persones inscrites han rebut atenció personalitzada i un pla de treball centrat en la millora de la seva ocupabilitat segons el perfil de cada persona.

Per afavorir la conciliació i la participació, al Club tenen un gran pes les activitats i propostes online, que es divideixen en dos grans blocs:

Recerca de feina i activitats formatives mitjançant material multimèdia que permet als usuaris seguir el seu itinerari d'inserció de manera autodidacta, accessible i sense necessitat de desplaçament, sempre comptant amb el suport i l'acompanyament del personal de la FECETC.

També des del Club de feina, els candidats troben informació sobre com registrar-se per cercar feina, cercar treballs ofertats per empreses, etc....

Alhora, el projecte serveix per combatre la bretxa digital, ja que és un estímul a la pràctica de competències digitals.

FEDERACIÓ DE CENTRES ESPECIALS DE TREBALL DE CATALUNYA
FECETC

CLUB DE FEINA SÍ, I MILLOR POTENCIA LA TEVA CANDIDATURA

- Per a persones amb discapacitat
Acompanyament en la recerca de feina
- Inscripció d'ofertes
Entrevistes amb empreses
- Amb formació presencial i tutories personalitzades
- El teu espai virtual de recerca de feina

ORIENTACIÓ LABORAL

Amb el suport de

Ajuntament de Barcelona | Barcelona Activa

IMPULSEM EL QUE FAS

Servei d'inclusió laboral: Projecte 'Impulsem el que fas' de l'Ajuntament de Barcelona

La Federació de Centres Especials del Treball de Catalunya (FECETC) va arrencar, al novembre 2022, una nova edició de la convocatòria "Impulsem", corresponent al 2022, gestionada per l'ajuntament de Barcelona a través de Barcelona Activa i destinada a millorar la situació socioeconòmica i d'ocupabilitat, mitjançant un pla d'actuació territorial.

Dins del marc de la convocatòria, es portarà a terme el programa Club de Feina, per tercer any consecutiu, que consisteix en un conjunt d'accions formatives que inclouen alfabetització digital i formació en noves tecnologies per a millorar l'ocupabilitat i l'accés al mercat laboral de persones amb certificat de discapacitat, que es troben en dificultats per accedir a llocs de feina pels obstacles que per a moltes persones significa la tendència actual de digitalització de la recerca de feina.

També s'inclouen accions de prospecció i intermediació laboral, per part de professionals vinculats al projecte, per a facilitar la inserció laboral de les persones participants en diferents empreses.

Es una convocatòria centrada en persones que volen treballar en el sector serveis: consergeria, control d'accessos, neteja, auxiliar de serveis, recepció,... ja que es facilita i es forma els participants en eines i portals de recerca de feina especialitzats en aquest sector; alhora, així com es creen sinèrgies, a nivell de prospecció, amb empreses d'aquest àmbit.

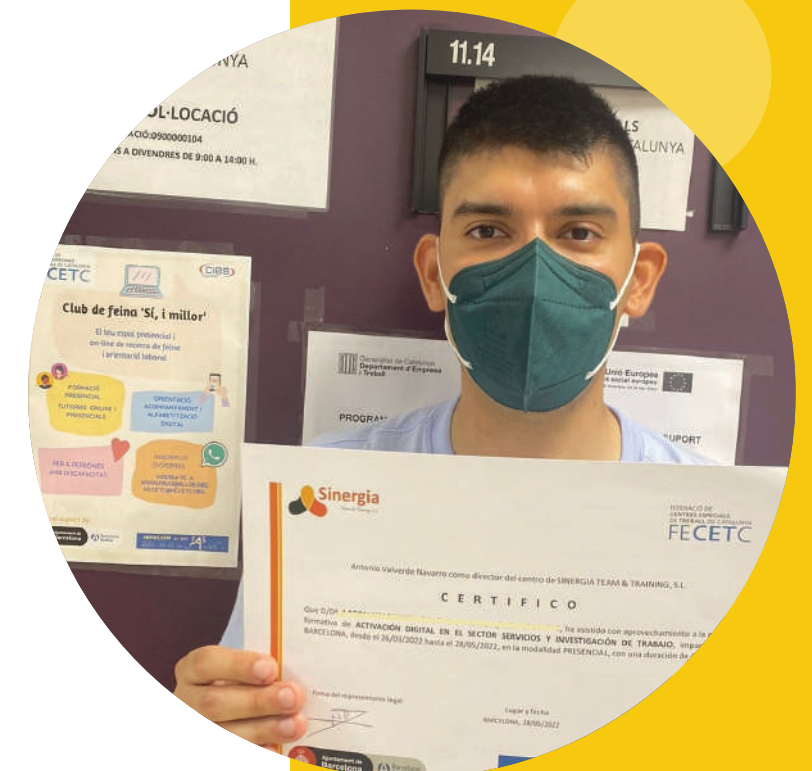
Com a requisit, és important disposar del certificat de discapacitat de més del 33 per cent i residir al districte de Sant Martí (Barcelona), ja que es dona prioritat a persones que procedeixin del barri de la Verneda – La Pau, malgrat que també s'acull a persones que resideixin a la resta del districte.

D'altra banda, si la persona considera que té dificultats a l'hora de buscar feina, per manca de coneixement en eines digitals, també pot ser una bona oportunitat participar en aquesta convocatòria.

En la seva primera convocatòria es van registrar una trentena de participants: d'aquests, més de la meitat van trobar feina i un 75 per cent van concloure el projecte amb un currículum millorat. La totalitat d'assistents van millorar la seva ocupabilitat gràcies a les càpsules formatives o bé per tutoria directa.



El 90 per cent de persones destinatàries van omplir els qüestionaris de satisfacció final i un 75 per cent va valorar que han millorat les seves competències.



Servei d'inclusió laboral: Servei Integral d'Orientació, Acompanyament i Suport a la Inserció de les persones amb discapacitat i/o malaltia mental (SIOAS)

Aquest programa, cofinançat per la Generalitat de Catalunya i el Fons Social Europeu, va adreçat a persones amb discapacitat reconeguda i/o trastorns de la salut mental, i demandants d'ocupació no ocupades, inscrites al Servei d'Ocupació de Catalunya, i també a persones treballadores en actiu que es trobin en la fase de seguiment a la inclusió i/o que requereixin aplicar la metodologia de treball amb suport.

Es tracta d'un programa anual intensiu, que no permet atendre al mateix temps a més de 10 persones, i que té per objectiu general de millorar el grau d'ocupabilitat i la qualificació professional de cada persona davant de les exigències d'accés al mercat laboral, tenint en compte les seves necessitats i característiques personals.

Inclou diferents actuacions de tutorització, formació i adquisició d'experiència professional sempre adaptades a les necessitats de cada persona d'acord a un itinerari acordat des d'un inici amb ella mateixa, i en coordinació amb els professionals dels serveis de salut mental en els quals són atesos.

Durant l'any 2022, el SIOAS ha tornat una altra vegada a realitzar accions virtuals combinant-les amb les accions presencials. També fem altres seguiments telefònics i a través de videoconferència, però les accions que comporten tutoria han estat en modalitat mixta i la formació ha estat de caràcter virtual.

En moments de crisi i incertesa, FECETC ha apostat per redoblar esforços i continuar donant servei de qualitat a les persones participants del programa, incorporant els elements propis de la transformació digital realitzada a l'entitat. Després de comprovar els bons resultats de l'any anterior, continuem amb accions pioneres dins el programa, com la utilització d'un portal web de recerca de feina, un portal virtual de formació i la connectivitat constant tant amb els usuaris com amb els professionals d'altres entitats via dispositius digitals.

FECETC ha volgut reafirmar el seu compromís amb el el Servei d'Inclusió Laboral aquest any, i en volem destacar les següents dades:

S'han acompanyat, assessorat i gestionat a la inscripció a 243 ofertes laborals externes, i s'ha gestionat i acompanyat a l'hora de realitzar la inscripció a més de 74 ofertes procedents de la prospecció laboral oferta per FECETC.

- El 60% de les persones participants han tingut l'oportunitat de fer una formació online a través del campus virtual de Sinergia T&T, amb examen final i seguiment telemàtic, amb excel·lents resultats.
- El 60% de les persones participants han fet pràctiques no laborals en empresa ordinària.
- S'han realitzat derivacions i coordinacions amb altres serveis de suport i recursos per a la recerca de feina en un 100% dels casos.
- El 100% de les persones participants han adquirit i/o millorat la seva ocupabilitat i els seus coneixements en l'ús d'eines TIC per a la recerca de feina a través de la formació oferta per FECETC.

Servei d'inclusió laboral: Agència de Col·locació

Des del maig del 2012, la FECETC disposa de l'autorització per part del Servei d'Ocupació de Catalunya per actuar com a Agència de Col·locació, sota la identificació núm. 0900000344. Aquesta acreditació, registrada pel Sistema Nacional de Empleo Estatal, reconeix l'experiència i trajectòria de la FECETC i la consolida com a referent al territori en matèria de polítiques actives d'ocupació.

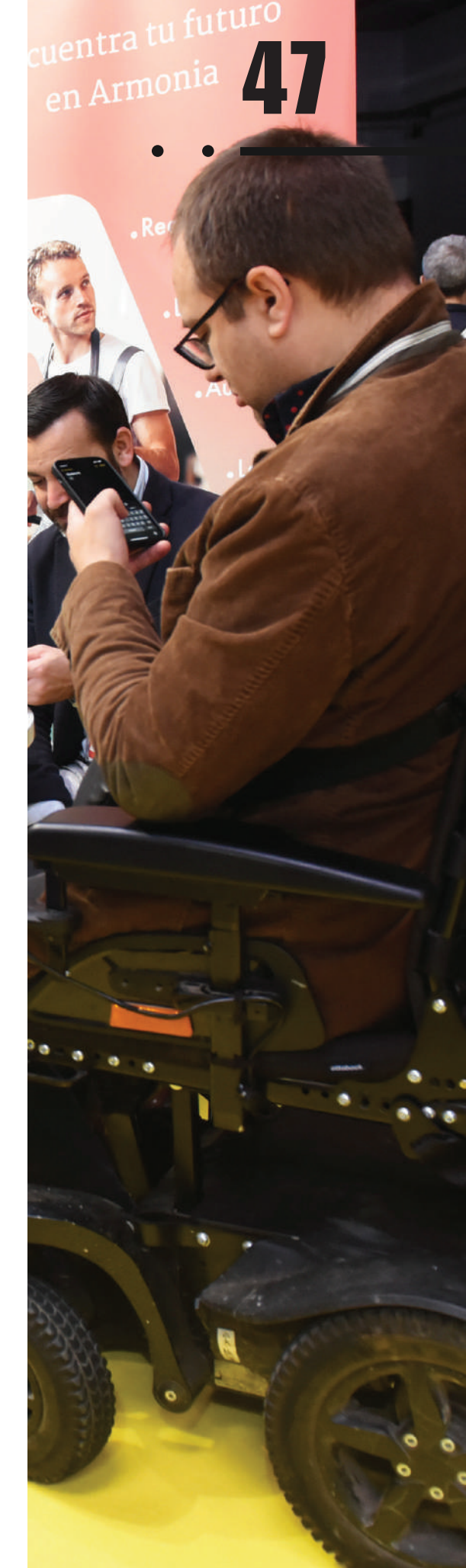
Com agència de col·locació, la FECETC ofereix la seva borsa de treball i un seguit de recursos d'orientació laboral adreçats a la millora de l'ocupació de les persones que busquen feina. A més, la FECETC rep un gran impuls a les activitats de l'agència, gràcies a la Fira "Sí, i millor" di-Capacitat i Talent, que serveix per captar l'interès i rebre sol·licituds de persones en recerca de feina, així com per atraure l'atenció d'empreses interessades a contractar personal amb discapacitat.

Encara arrosseguem les problemàtiques causades per la crisi sanitària de la COVID-19, pel fort impacte que ha tingut sobre la societat en general, i sobre l'activitat de molts sectors. Aquest fet, a banda de truncar el pla de treball i d'inclusió establert per a cada persona, va impactar negativament en l'estat d'ànim de la majoria de participants de programes de la FECETC, ja que veien limitat per un fet extern, incert i incontrolable, la possibilitat d'assolir la seva inclusió sociolaboral.

Els puntuals confinaments durant també el 2022 van afectar negativament a les persones amb problemes de salut mental, les quals van mostrar importants retrocessos en la seva condició clínica en alguns casos: a més va augmentar la dificultat de les famílies per a la conciliació i la convivència amb família i entorn. **En aquest context, els i les professionals de l'àrea laboral de la FECETC, es van esforçar a multiplicar el suport emocional i psicològic per mitjans telemàtics, coordinant-se amb famílies, serveis de salut mental, i altres recursos, en molts casos.**

Alhora, la crisi també va generar moviments al mercat laboral, posant en primer pla la feina de CET i empreses ordinàries en els anomenats serveis essencials, com la neteja i desinfecció, la manipulació i producció, les feines sanitàries, els call center, la logística, així com altres feines relacionades amb el sector serveis.

Les persones amb discapacitat també van participar d'aquest augment d'activitat i d'ofertes de feina, ja que en molts casos treballaven en aquestes ocupacions, que han demostrat ser importantíssimes pel funcionament de la societat, però en altres casos, la crisi de molts sectors ha canviat la necessitat de moltes persones promovent un canvi d'objectius professionals i implicant una promoció personal de millora.



Servei d'inclusió laboral: Resum anual

Com ja s'ha comentat, el 2022 FECETC continua en una transformació digital que impulsa una nova cultura organitzacional i s'alinea amb les necessitats i tendències actuals. Aquesta transformació es veu reflectida també en el servei d'inclusió laboral, que ha optimitzat els seus recursos, generant i potenciant un seguit d'actuacions:

Inclusió digital: Els programes de la FECETC es digitalitzen i faciliten la participació de les persones, al mateix temps que permeten una major col·laboració amb entitats i empreses compromeses. Aquesta digitalització és clau al sector, al permetre també formar en alfabetització digital a les persones amb discapacitat, i així poder afrontar la desigualtat causada per la bretxa existent actualment.

Club de feina Sí, i millor: Per tercer any consecutiu continuem amb el programa, aprofitant l'experiència adquirida com a agència de col·locació acreditada pel Servei d'Ocupació de Catalunya des de maig del 2012 i la visibilitat i sensibilització generada per la fira anual "Sí, i millor". Es tracta d'un programa que combina la presencialitat i la virtualitat, dedicat a facilitar la intermediació laboral.

Creació d'aliances: L'àrea d'inclusió de la FECETC ha creat i enfortit aliances amb agents dels ens públics i privats, amb voluntat d'optimitzar recursos i ser un node de la xarxa d'intermediació laboral de persones amb discapacitat de Catalunya. A destacar les aliances creades amb l'Àrea Metropolitana de Barcelona, Barcelona Activa o els Punt Òmia de la Generalitat de Catalunya.

✓ Aquestes actuacions han proporcionat resultats molt satisfactoris, generant les següents dades al 2022:

192 persones amb discapacitat amb perfils digitalitzats a la borsa de treball
 85 persones han rebut orientació personalitzada sobre temes laborals i discapacitat
 128 empreses han estat contactades dins les accions de prospecció i sensibilització
 27 persones han millorat el seu perfil tecnicoprofessional a través d'un curs virtual certificat
 243 ofertes gestionades per la borsa de treball
 100% participants dels programes de FECETC han millorat la seva ocupabilitat

La FECETC i els Objectius de Desenvolupament Sostenible

El 25 de setembre de 2015, els líders mundials van adoptar un conjunt d'objectius globals per eradicar la pobresa, protegir el planeta i assegurar la prosperitat per a tots com a part d'una nova Agenda de desenvolupament sostenible per l'any 2030. Cada objectiu té metes específiques que s'han d'assolir en els propers anys. Els anomenats Objectius de Desenvolupament Sostenible (ODS) requereixen d'un elevat grau d'implicació per part de tots els actors socials.

Les difícils circumstàncies a què s'enfronten moltes persones amb discapacitat requereixen un esforç concertat per assegurar-se que s'inclouen en els esforços actuals per transformar el nostre món amb l'Agenda 2030 i els ODS.

Un impuls central de l'Agenda és "no deixar ningú enrere", el que significa que totes les persones a tot arreu, independentment de les seves circumstàncies individuals o característiques, s'han d'incloure com a participants actius en el viatge cap al 2030.

Per assolir aquestes fites, tothom ha de fer la seva part: els governs, el sector privat, el tercer sector, la societat civil i els ciutadans.

La FECETC assumeix la seva responsabilitat en l'assoliment dels ODS sota un model global de sostenibilitat que contribueix, a través de la seva activitat directa i indirecta, a assolir les metes proposades.

Concretament, els ODS sobre els quals impacta en major mesura la tasca de la FECETC són:

Objectiu 5: Aconseguir la igualtat entre els gèneres i donar poder a totes les dones i les nenes

La igualtat entre els gèneres no és només un dret humà fonamental, sinó la base necessària per aconseguir un món pacífic, pròsper i sostenible.



Entre les fites marcades per aquest objectiu trobem:

Posar fi a totes les formes de discriminació contra totes les dones i les nenes a tot el món.

Assegurar la participació plena i efectiva de les dones i la igualtat d'oportunitats de lideratge a tots els nivells decisoris en la vida política, econòmica i pública.



Objectiu 8: Promoure el creixement econòmic sostingut, inclusiu i sostenible, l'ocupació plena i productiva i el treball decent per a tots.

Per aconseguir el desenvolupament econòmic sostenible, les societats hauran de crear les condicions necessàries perquè les persones accedeixin a llocs de treball de qualitat, estimulant l'economia sense danyar el medi ambient. També hi haurà d'haver oportunitats laborals per a tota la població en edat de treballar, amb condicions de treball decents.

Entre les fites marcades per aquest objectiu trobem:

D'aquí a 2030, aconseguir l'ocupació plena i productiva i el treball decent per a totes les dones i els homes, inclosos els joves i les persones amb discapacitat, així com la igualtat de remuneració per treball d'igual valor.

Protegir els drets laborals i promoure un entorn de treball segur i sense riscos per a tots els treballadors.

Objectiu 10: Reduir la desigualtat en i entre els països

Tot i que la desigualtat dels ingressos entre països ha pogut reduir-se, dins dels propis països ha augmentat. Hi ha un consens cada vegada més gran que el creixement econòmic no és suficient per reduir la pobresa si aquest no és inclusiu ni té en compte les tres dimensions del desenvolupament sostenible: econòmica, social i ambiental.

Entre les fites marcades per aquest objectiu trobem:

D'aquí a 2030, potenciar i promoure la inclusió social, econòmica i política de totes les persones, independentment de la seva edat, sexe, discapacitat, raça, ètnia, origen, religió o situació econòmica o una altra condició.

Garantir la igualtat d'oportunitats i reduir la desigualtat de resultats, fins i tot eliminant les lleis, polítiques i pràctiques discriminatòries i promovent legislacions, polítiques i mesures adequades a aquest respecte.



Principals dades econòmiques 2022

Comptes de resultats corresponents a l'exercici acabat el 31 de desembre del 2022 i 2021

(DEURE) HAVER	2022	2021
1. Ingressos per les activitats	179.586,99	190.587,06
a) Vendes i prestacions de serveis	-	-
b) Ingressos rebuts amb caràcter periòdic	92.716,00	83.890,00
c) Subvencions oficials a les activitats	86.870,99	106.697,06
2. Despeses de personal	-115.254,10	-106.996,16
3. Altres despeses d'explotació	-62.904,40	-78.653,46
a) Serveis exteriors	-62.752,65	-77.790,86
a.1) Arrendaments i cànon	-7.549,74	-7.117,82
a.2) Reparacions i conservació	-15.328,28	-23.885,13
a.3) Serveis professionals independents	-34.500,75	-37.386,22
a.4) Transports	-	-
a.5) Primes d'assegurances	-700,08	-176,85
a.6) Serveis bancaris	-481,21	-504,53
a.7) Publicitat, propaganda i relacions públiques	-134,92	-2.857,02
a.8) Subministraments	-1.773,54	-2.121,32
a.9) Altres serveis	-2.284,13	-3.741,97
b) Tributs	-151,75	-862,60
4. Altres resultats	-	-2.000,00
I) RESULTAT D'EXPLOTACIÓ (1+2+3+4)	1.428,49	2.937,44
9. Ingressos financers	286,87	-
5. Despeses financeres	-	-297,11
II) RESULTAT FINANCER (5)	286,87	-297,11
III) RESULTATS ABANS D'IMPOSTOS (I+II)	1.715,36	2.640,33
6. Impostos sobre beneficis	-	-
IV) RESULTAT DE L'EXERCICI (III+6)	1.715,36	2.640,33

FEDERACIÓ DE CENTRES ESPECIALS DE TREBALL DE CATALUNYA

Balanços a 31 de desembre de 2022 i 2021

ACTIU	2022	2021	PATRIMONI NET I PASSIU	2022	2021
A) ACTIU NO CORRENT	-	-	A) PATRIMONI NET	157.498,25	141.775,98
I. Immobilitzat intangible	-	-	A-1) Fons propis	93.033,97	91.318,61
II. Immobilitzat material	-	-	I. Fons dotacionals o fons socials	123,22	123,22
			1. Fons dotacionals o fons socials	123,22	123,22
			II. Excedents d'exercicis anteriors	91.195,39	88.555,06
			1. Excedents d'exercicis anteriors	91.195,39	88.555,06
			III. Excedent de l'exercici	1.715,36	2.640,33
			A-2) Subvencions, donacions i llegats rebuts i altres ajustaments	64.464,28	50.457,37
B) ACTIU CORRENT	187.215,18	155.771,50	B) PASSIU CORRENT	29.716,93	13.995,52
I. Usuaris, patrocinadors i deutors de les activitats i altres comptes a cobrar	128.431,46	52.500,71	I. Creditors per activitats i altres comptes a pagar	29.716,93	13.995,52
1. Actius per impost corrent i Altres crèdits amb amb les Administracions Públiques	128.431,46	52.500,71	1. Creditors varis	2.270,79	3.746,68
II. Periodificacions a curt termini	1.818,20	258,93	4. Passius per impost corrent i altres deutes amb les Administracions públiques	27.446,14	10.248,84
III. Efectiu i altres actius líquids equivalents	56.965,52	103.011,86			
1. Tresoreria	56.965,52	103.011,86			
TOTAL ACTIU (A+B)	187.215,18	155.771,50	TOTAL PATRIMONI NET I PASSIU (A+B+C)	187.215,18	155.771,50

Sobre aquesta Memòria

FECETC

FECETC presenta per quart any la seva Memòria de Responsabilitat Corporativa, en la qual figuren alguns dels Continguts per a l'elaboració de memòries de sostenibilitat de Global Reporting Initiative (GRI) en la seva versió Estandards.

Concretament, en aquesta memòria es fa referència als següents estàndards:

- GRI 102 Continguts Generals.
- GRI 201 Acompliment econòmic.
- GRI 202 Presència al mercat.
- GRI 203 Impactes econòmics indirectes.
- GRI 204 Pràctiques d'adquisició.
- GRI 401 Ocupació.
- GRI 403 Salut i seguretat a la feina.
- GRI 404 Formació i ensenyament.
- GRI 405 Diversitat i igualtat d'oportunitats.

Aquesta edició posa en relleu els fets més destacats en matèria de responsabilitat corporativa que han esdevingut a la FECETC al llarg de l'any 2022, i constitueix una nova fita de transparència en la comunicació amb els seus grups d'interès.

La informació quantitativa reportada es circumscriu al període esmentat, si bé es fan també algunes al·lusions a les dades d'exercicis anteriors per mostrar l'evolució les magnituds.

Data de l'edició d'aquesta memòria: febrer 2022.



Índex de continguts GRI Standards

GRI 102 Continguts generals

Descripció		Pàgina
1. Perfil de l'organització		
GRI 102-1	Nom de l'organització	Pg. 2
GRI 102-3	Ubicació de la seu	Pg. 10 - 56
GRI 102-5	Propietat i forma jurídica	Federació
GRI 102-6	Mercats servits	Pg. 30
GRI 102-8	Informació sobre empleats i altres treballadors	Pg. 15
GRI 102-13	Afiliació a associacions	Pg. 14
2. Estratègia		
GRI 102-14	Declaració d'alts executius responsables de la presa de decisions	Pg. 2
3. Ètica i integritat		
GRI 102-16	Valors, principis, estàndars i normes de conducta	Pg. 4
4. Governança		
GRI 102-18	Estructura de governança	Pg. 11-13
GRI 102-22	Composició del màxim òrgan de govern i els seus comitès	Pg. 12
GRI 102-24	Nominació i selecció del màxim òrgan de govern	Pg. 11
GRI 102-32	Funció del màxim òrgan de govern en la elaboració d'informes de sostenibilitat	Direcció de FECETC
GRI 102-38	Rati de compensació total anual	Pg. 17

Índex de continguts GRI Standards

GRI 102 Continguts generals

Descripció	Pàgina
5. Participació dels grups d'interès	
GRI 102-40 Llista de grups d'interès	Pg. 09
6. Pràctiques per a la el·laboració d'informes	
GRI 102-50 Període objecte de l'informe	Pg. 38
GRI 102-51 Data de l'últim informe	Març 2022
GRI 102-52 Cicle d'el·laboració d'informes	Annual
GRI 102-53 Punt de contacte per preguntes sobre l'informe	Pg. 57

Temes materials

Tema material	Continguts	Pàgina
DIMENSIÓ ECONÒMICA		
Acompliment econòmic		
GRI 201-1	Valor econòmic directe generat i distribuït	Pg. 51
GRI 201-4	Assistència financera rebuda del govern	Pg. 51
Presència al mercat		
GRI 202-1	Rati del salari de categoria inicial estàndard per sexe vers el salari mínim local	El salari inicial està definit per conveni, sense diferències de gènere i és superior al salari mínim
GRI 202-2	Proporció d'alts executius contractats de la comunitat local	Tots els directius són de nacionalitat espanyola
Impactes econòmics indirectes		
GRI 203-2	Impactes econòmics indirectes significatius	Pg. 22
Pràctiques d'adquisició		
GRI 204-1	Proporció de despesa en proveïdors locals	El 100% de les compres realitzades han estat a proveïdors locals

Índex de continguts GRI Standards

Temes materials

Tema material	Continguts	Pàgina
DIMENSIÓ SOCIAL		
Ocupació		
GRI 401-1	Noves contractacions d'empleats i rotació de personal	Pg. 18
Salut i seguretat a la feina		
GRI 403-2	Tipus d'accidents, malalties professionals, dies perduts	Pg. 18
Capacitació i educació		
GRI 404-2	Programes per millorar les aptituds dels empleats i programes d'ajuda a la transició	Pg. 16
Diversitat i igualtat d'oportunitats		
GRI 405-1	Diversitat en òrgans de govern i empleats	Pg. 18
GRI 405-2	Rati del salari base i de la remuneració de dones vers a homes	Els salaris estan fixats als convenis d'aplicació i no hi ha diferència entre homes i dones.

FECETC

C/ Pere Vergés 1, planta 11, Desp. 14 - 08020 Barcelona

Tel.: 93 313 48 95

www.fecetc.org / www.firasimillor.org
mail: fecetc@fecetc.org

Agència de col·locació:
Número d'autorització 0900000344

Generalitat de Catalunya.
Departament de Treball.
Secció de Relacions Laborals
Exp. Núm.: 927900978/79/2/2;
Dipòsit Núm.: 927900978

FEDERACIÓ DE
CENTRES ESPECIALS
DE TREBALL DE CATALUNYA
FECETC



Segueix-nos a:

Twitter: twitter.com/fecetc



Linkedin:
www.linkedin.com/company/fecetc/



Facebook: www.facebook.com/fecetc



Youtube:
<https://www.youtube.com/FECETC>