



FEDERACIÓ DE  
CENTRES ESPECIALS  
DE TREBALL DE CATALUNYA  
**FECETC**



Memòria de Sostenibilitat  
2020

# Índex de continguts

<b>1. Missatge del President</b>	<b>1</b>
<b>2. La patronal de CET referent a Catalunya</b>	<b>3</b>
Què es la FECETC?	4
Missió, visió i valors institucionals	5
<b>3. Els grups d'interès de la FECETC</b>	<b>7</b>
<b>4. Governança de la FECETC</b>	<b>10</b>
Sistema de govern	11
Composició de la Junta Directiva	12
Algunes dades dels CET	13
Aliances i convenis	14
Gestió de persones a la FECETC	15
Medi ambient i compra responsable	17
<b>5. Compromesos amb la inclusió laboral</b>	<b>18</b>
Pla d'actuació de la FECETC	19
Calendari d'activitats realitzades al 2020	24
Fets més destacats de 2020	26
Servei Integral d'Orientació, Acompanyament i Suport a la Inserció	33
La FECETC i els Objectius de Desenvolupament Sostenible	36
Principals dades econòmiques 2020	38
<b>6. Annexos</b>	<b>39</b>
Sobre aquesta Memòria	40
Adreça de contacte	40
Índex de continguts GRI Standards	41





# Missatge del President

Benvolgudes i benvolguts,

Deu n'hi do el que hem viscut aquest any 2020 a nivell professional i personal. Però n'hem de treure sempre la part positiva. Respecte a la FECETC ens hem adaptat i digitalitzat amb una agilitat i rapidesa digna d'un gran equip. L'actitud i la professionalitat han estat inmillorables. Les condicions no han sigut les més adequades per desenvolupar la feina diària. Hem intentat respondre als reptes i incertesses que la pandèmia ens exigia. En aquesta memòria us resumim totes les actuacions i accions que hem portat a terme, incloses les del Pla d'actuació Anual de la FECETC.

Per sobre de tot això, voldria destacar les persones de l'equip de la FECETC, de la JUNTA, les persones voluntàries i, fins i tot, les que per mitjà de donacions anònimes ens han ajudat, en moments difícils i en situacions desesperades. Una vegada més la tecnologia reinventarà els negocis, però les relacions humanes seguiran sent la clau de l'èxit.

Cal destacar el coratge, la resiliència i el bon fer dels nostres CET perquè durant aquesta crisi han estat un dels pocs agents creadors d'ocupació, fent serveis essencials i contribuint a les necessitats immediates que requeria el moment, oferint la màxima innovació i adaptabilitat tan de serveis com de productes.

Des de la FECETC, patronal de CET on tenen cabuda totes les discapacitats, ara més que mai lluitarem per la creació de nous llocs de treball protegit per a les persones amb discapacitat, sigui quina sigui la seva discapacitat, sigui quin sigui el model organitzatiu, sigui quina sigui la forma jurídica. L'objectiu és oferir una feina de qualitat amb sostenibilitat en el temps, creant valor social i promovent la inclusió socio-laboral. I el CET és l'eina per fer-ho!

Seguim creixent, amb nous CET, noves aliances, nous reptes, nous suports i noves maneres de treballar, sempre amb total transparència i professionalitat pel bé de les persones.

Esperem que la nova situació ens porti a ser millors persones, a valorar les petites coses, la família, els amics i les amigues, la feina, els companys i companyes, tot allò que ens envolta. A apreciar els moments, l'ànima de les coses, la bellesa de la natura i en definitiva a construir un món millor.

Salut i bons aliments per tothom,

**Josep Roset Castells**

*President de la FECETC*



# La patronal de CET referent a Catalunya

*Treballem pels nostres associats*



## Què es la FECETC?

La Federació de Centres Especials de Treball de Catalunya és una entitat sense ànim de lucre creada l'any 1992. És fruit de la unió de l'Associació Catalana de Centres Especials de Treball, l'Associació de Centres Especials de Treball per persones amb discapacitat -entitat constituïda el 1981- i la Asociación Empresarial de Centros Especiales de Empleo de Personas con Discapacidad de Fundación ONCE.

Som la patronal representativa dels CET, amb més de 39 anys d'història a Catalunya.

El objectius principals de la nostra federació són:

- Promoure i millorar la inclusió sociolaboral de les persones amb discapacitat, per la via ordinària i per la via del treball protegit.
- Actuar com a referent social en la inclusió del col·lectiu, amb accions d'acompanyament a la inclusió sociolaboral.
- Potenciar la creació i desenvolupament dels CET, així com la inclusió de persones amb discapacitat i altres col·lectius amb risc d'exclusió social, tant en CET com a les empreses ordinàries.
- Promoure la solidaritat dels associats, oferint serveis comuns tant de gestió empresarial com socials.

Els nostres CET contracten persones amb discapacitat, amb formació al seu càrrec per facilitar l'adaptació als

continus canvis en totes les àrees de l'activitat, especialment pel que fa a innovació tecnològica i processos productius.

Treballem perquè els CET siguin empreses competitives en el marc laboral, potenciant la seva millora empresarial i social, i alhora sensibilitzem, acompanyem i donem eines a les empreses per a la implantació de la responsabilitat social en la creació i qualitat dels llocs de treball.

La FECETC agrupa 74 CET amb 84 centres de treball i 6.852 treballadors, més del 80% és personal amb discapacitat.

Ofereixen diferents productes i serveis com ara neteja, manipulats, serigrafia, gestió d'aparcaments, fabricació d'aparells ortopèdics, vending, màrqueting telefònic, call center, jardineria, multimèdia i TV, fabricació de contenidors, cablejat elèctric, injecció de plàstics, serveis d'enginyeria, bugaderia industrial, serveis a externs a les empreses, pintura industrial, muntatges industrials, serveis de salut, producció d'aliments, cervesa artesanal, semiconserves i salaons etc...

Aquests CET tenen diferents formes jurídiques com fundacions, associacions o societats cooperatives i mercantils, la qual cosa implica una pluralitat de persones sòcies no treballadores, sòcies treballadores, persones treballadores, patrons, voluntaris, etc..

## Missió, visió i valors institucionals

La filosofia de la nostra entitat està conformada per la nostra missió, la nostra visió i els nostres valors institucionals.

Tenen un paper molt important en constituir el marc de referència que guia l'acció i avaluació de la nostra activitat per aconseguir les metes fixades.

### Missió

La **missió** de la  
FECETC és

Fomentar la inclusió laboral de persones amb discapacitat, representar i defensar els interessos empresarials dels CET davant dels seus grups d'interès mitjançant la nostra experiència i coneixements desenvolupats en 25 anys d'història.

### Visió

La **visió** de la FECETC és

Aconseguir el màxim reconeixement i confiança dels associats, com institució que representa els seus interessos i com entitat col·laboradora en l'assoliment dels seus objectius.

FEDERACIÓ DE  
CENTRES ESPECIALS  
DE TREBALL DE CATALUNYA  
**FECETC**



## Valors institucionals

Com a entitat amb vocació de servei públic, tenim una obligació d'exemplaritat, que ens compromet en conjunt com a organització en les nostres actuacions col·lectives, i també a cadascuna de les persones que treballem a la FECETC.

Els nostres valors marquen les regles bàsiques del nostre comportament i defineixen com som i com fem les coses a la federació:

### COMPROMÍS

El compromís real amb els CET és la forma d'entendre la nostra activitat. No només volem que els nostres treballadors s'identifiquin amb els objectius de l'organització sinó que també apliquem tots els nostres esforços a mostrar el nostre compromís amb els nostres CET.

### TRANSPARÈNCIA

Actuem amb integritat, mantenint un comportament ètic que generi confiança, basat en la lleialtat a l'organització i als seus membres, la transparència i la responsabilitat corporativa.

### EXCEL·LÈNCIA

Cerquem l'excel·lència com un principi rector de la nostra actuació, incorporant l'eficiència, la qualitat, la innovació i el respecte al medi ambient en tota la nostra cadena de valor.

### DIVERSITAT

Valorem les diferències perquè creiem que són positives. La diversitat és un valor institucional, no només en termes de discapacitat o gènere, sinó d'idees, cultures, experiències, etc..

### PROFESSIONALITAT

La professionalitat del capital humà de la FECETC és considerada com un valor afegit posat al servei dels CET per oferir respostes eficients. Aquest valor organitzacional es desprèn del compromís del personal de la federació en l'assumpció de la seva missió institucional.

# Els grups d'interès de la FECETC

*Generem valor compartit*

## Relació amb l'entorn

La FECETC està en interacció contínua amb l'entorn en el qual opera, per això considerem fonamental tenir en compte les parts interessades o grups d'interès en cadascuna de les nostres accions.

Reconeixem com a grups d'interès les persones o grups de persones que generen impactes en l'organització o es veuen impactats per les diferents decisions, activitats o serveis que oferim.

Analitzem les necessitats i expectatives dels nostres grups d'interès establint un diàleg i comunicació amb l'objectiu d'assolir millores en la relació amb cadascun d'ells.

Considerem que la correcta identificació de les expectatives i demandes dels grups d'interès, així com la inclusió dels mateixos en l'estratègia de l'entitat, és una de les eines més poderoses per aconseguir un posicionament socialment responsable.

## Valor compartit i confiança

La FECETC assumeix el repte de generar valor compartit i enfortir la confiança amb els seus grups d'interès a partir de promoure relacions basades en:

- El propòsit i valors organitzacionals: com a fonament ètic i corporatiu per a la interacció.
- El compliment de polítiques, objectius, normes: com rutes que marquen un camí per a l'obtenció de resultats i la generació de mutu benefici.

- La generació de capacitats humanes i organitzacionals: la gestió del coneixement en les persones i la bona administració dels recursos com a evidència del compromís.
- La implementació de mecanismes de relació: com garants de la transparència i facilitadors de la inclusió, obertura, diàleg, consens i resposta als grups d'interès.
- La prestació dels serveis de la Federació: com a eix articulador d'assumptes considerats rellevants en la relació de l'organització amb els grups d'interès.
- La gestió responsable: com un aspecte rellevant que es gestiona de manera permanent i transversal a les relacions amb els grups d'interès.

## Grups d'interès de la FECETC





# Governança de la FECETC

*Transparència en la gestió*

## Sistema de govern

### Localització i àmbit d'actuació

La FECETC té la seva seu al C/ Pere Vergés 1, planta 11, despatx 14, 08020 Barcelona, éssent el seu àmbit d'actuació Catalunya.

La Junta Directiva pot autoritzar l'obertura de delegacions on calgui, dins de la comunitat autònoma de Catalunya.

### Membres

Poden afiliar-se a la FECETC totes les associacions de CET legalment constituïdes sempre que ho sol·licitin i aportin els documents requerits per la Junta Directiva de la FECETC, així com els CET estiguin o no afiliats a aquelles entitats. Les sol·licituds d'admissió són resoltes positivament o negativa per part de la Junta Directiva.

Les entitats associades seran inscrites en un Llibre de Registre de Socis i comptaran amb drets i obligacions.

### Assemblea i dret de vot

L'Assemblea General de la FECETC la formen tots els afiliats, a través dels seus representants legals.

A les reunions de l'Assemblea General correspondrà un vot a cada membre afiliat i un d'addicional cada CET per cada 50 treballadors que tingui en plantilla, amb un màxim de tres vots per centre.

El dret de vot es pot exercir per delegació o per representació legal orgànica o voluntària, que s'ha d'acreditar per escrit, i sempre que l'entitat estigui al corrent de pagament de les quotes.

### Òrgans de govern

Els òrgans de govern i control de la FECETC són l'Assemblea, constituïda per tots els CET associats, i la Junta Directiva, encarregada de la direcció, govern, administració i representació.

La Junta Directiva ha d'estar composta per un mínim de 4 membres i un màxim de 8.

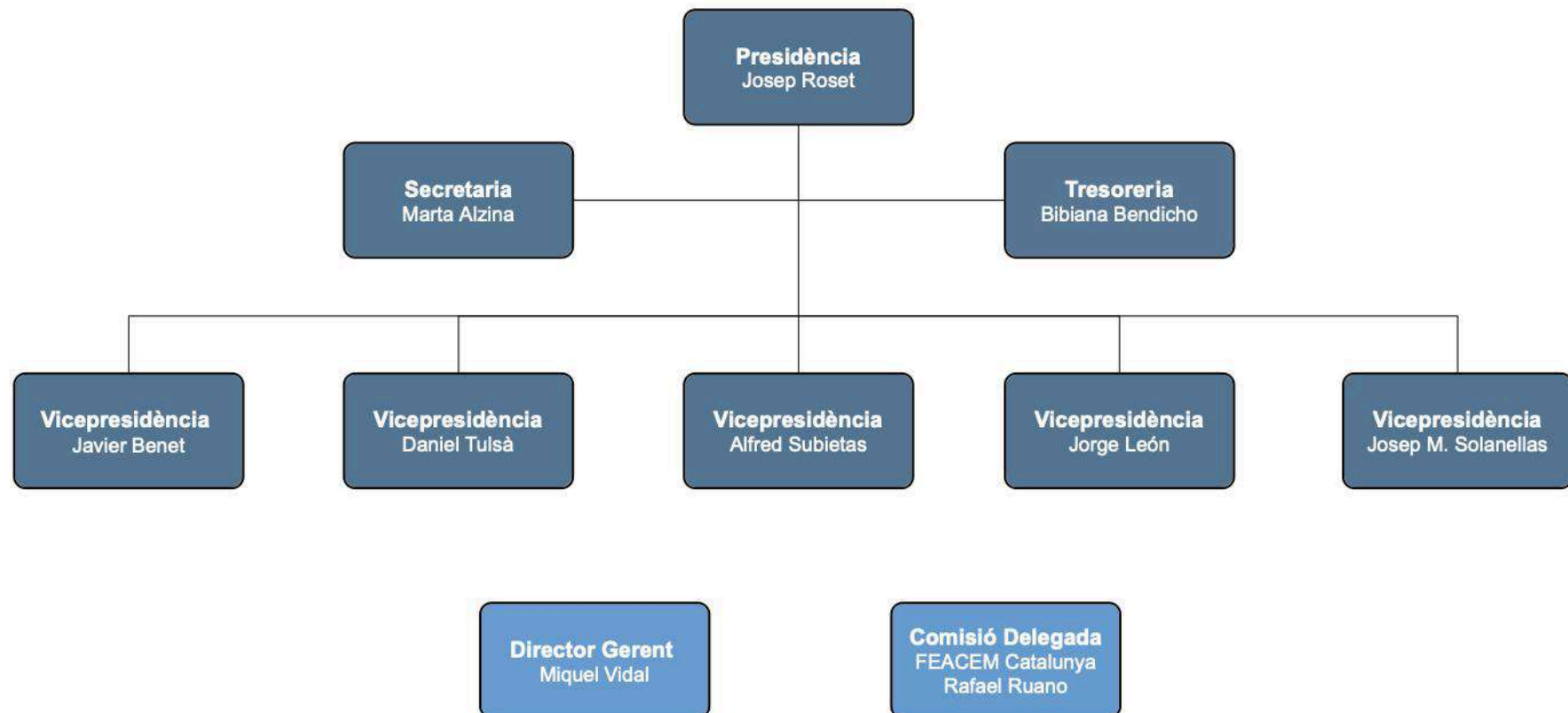
Té un mandat electoral de 4 anys de durada segons l'article 25 dels estatuts de la FECETC, mentre l'article 36 determina el procés electoral.

Han rotat en els darrers quatre anys en càrrecs en els òrgans de govern de la FECETC (i que ja no els ocupen) el 37,5% dels seus membres. El 25% són dones i 75% homes.

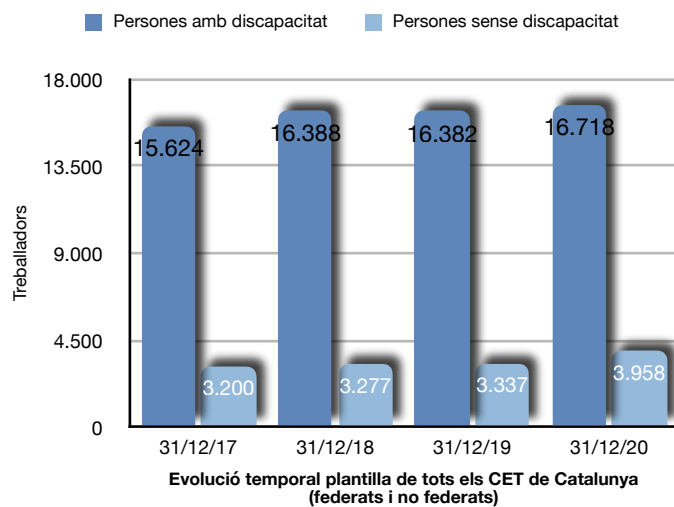
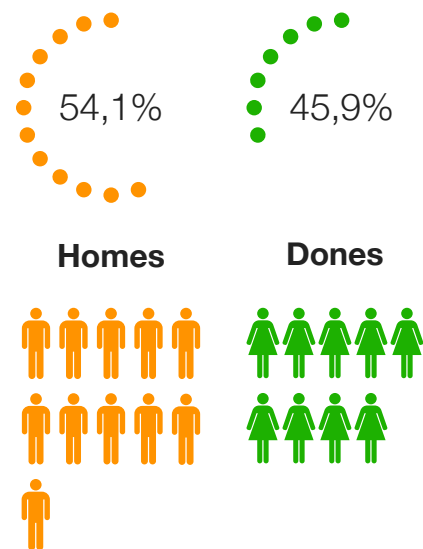
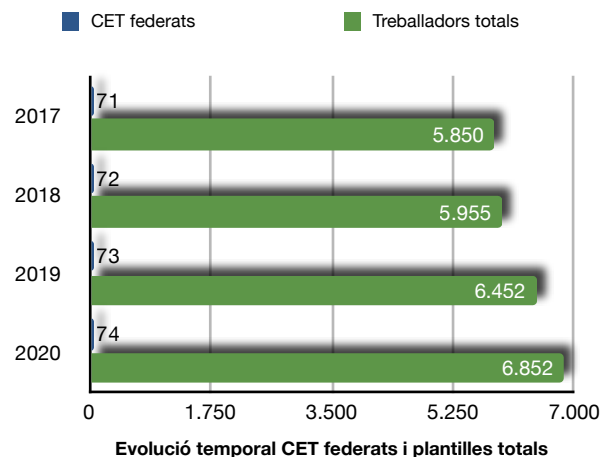
En l'elaboració del Pla d'Actuació i pressupost anual de 2020 van participar tres persones (dues dones i un home).

Van ser aprovats pel 100% dels membres de la Junta Directiva i de l'Assemblea General.

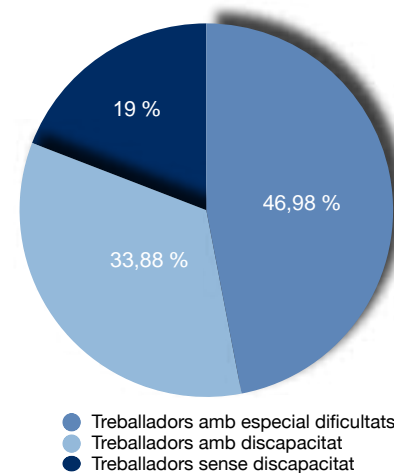
## Composició de la Junta Directiva



## Algunes dades dels CET



**Distribució de les plantilles de tots els CET a Catalunya (federats i no federats) 2020**





## Aliances i convenis

La FECETC col·labora amb la resta de federacions de Centres Especials de Treball i entitats de l'estat espanyol, i forma part de:

- Federació Catalana de CET d'Economia Social (FEACEM Catalunya).
- Comitè Català de Representants de Persones amb Discapacitat (COCARMI).
- Foment del Treball Nacional.



## Gestió de persones a la FECETC

### Pla d'Igualtat

La FECETC disposa d'un Pla d'igualtat en el qual es desenvolupa una graella d'accions pels treballadors i treballadores de l'entitat vinculades a la perspectiva de gènere global i, específicament d'aplicació al Servei Integral d'Orientació, Acompanyament i Suport a la Inserció de les persones amb discapacitat i/o malaltia mental (SIOAS).

Així mateix, per a les persones participants i pel que fa al desenvolupament del Servei, es promouen les accions formatives com el Mòdul de Disseny i Implantació de polítiques per a la promoció de la igualtat de gènere.

Som conscients que cal potenciar estratègies específiques per a la igualtat d'oportunitats des de la perspectiva de gènere entre homes i dones amb discapacitat, no només incrementant i millorant l'accés al SIOAS i la realització d'itineraris d'inserció per a les dones amb discapacitat, sinó també impulsant noves adaptacions curriculars per a persones amb discapacitat en programes de formació en nous nínxols d'ocupació amb perspectiva de gènere.

A més, podem millorar pel que fa al desenvolupament del servei, els processos d'intermediació entre l'oferta i la demanda tot i personalitzant i definint millor els perfils ocupacionals de les persones amb discapacitat i les necessitats de les empreses.

### Formació

Els programes de formació professional constitueixen una de les inversions més rendibles per a una organització.

A la FECETC creiem que la importància de la formació o capacitació de personal rau en el seu objectiu: millorar els coneixements i competències de les persones que integren una organització, perquè és a través de les persones, de les seves idees, dels seus projectes, de les seves capacitats i del seu treball, com es desenvolupen les organitzacions.

Així mateix, el progrés tecnològic influeix directament i amb freqüència en els processos empresarials; si l'organització no marxa en paral·lel amb aquesta evolució patirà una de les conseqüències més greus: l'estancament i, amb ell, el retrocés i la impossibilitat de competir i de prestar, eficaçment i eficient, els seus serveis.

Dins de la formació rebuda el 2020 podem incloure la sessió formativa sobre l'aplicació del conveni col·lectiu estatal, un seminari dintre de la Jornada de Corresponsables, diversos seminaris realitzats dins de la Fira "Sí, i millor", un curs de desenvolupament de negoci i transformació digital, i formació per a tots els treballadors de FECETC en el nou CRM.



## Igualtat d'oportunitats en la selecció, promoció i desenvolupament

La FECETC realitza els seus processos de selecció, promoció i desenvolupament respectant els criteris d'igualtat d'oportunitats i no discriminació per cap motiu.

Els processos de selecció es regeixen a la federació pel respecte a la persona, l'honestedat i ètica professional i la recerca de l'excel·lència en el treball realitzat.

Volem incorporar grans professionals compromesos amb el nostre projecte de facilitar un entorn de treball enriquidor i motivant.

Atès que treballem especialment pels drets i la inclusió sociolaboral de les persones amb discapacitat, primem la seva incorporació a la nostra entitat sempre que les seves actituds i aptituds siguin les necessàries pel lloc de feina.

## Conciliació familiar i laboral

Des de la nostra entitat promovem la participació equilibrada entre dones i homes en la vida familiar i al mercat de treball per tal d'introduir la igualtat d'oportunitats en l'ocupació, variar els rols i estereotips tradicionals, i cobrir les necessitats d'atenció i cura a persones dependents.

Oferim a tots els nostres treballadors un horari flexible d'entrada i sortida de la feina per tal que puguin conciliar la seva vida familiar i laboral.

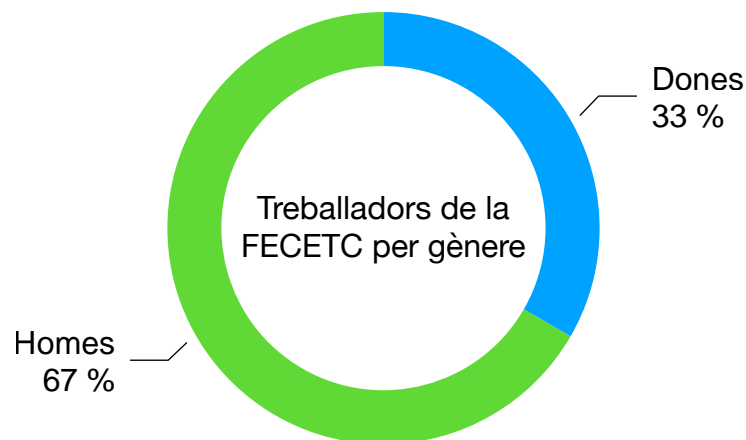
## Acomiadaments, baixes voluntàries i jubilacions.

Pel que fa a baixes de personal, durant el 2020 hi va haver una baixa que va ser coberta inicialment amb un contracte d'interinitat i que s'ha convertit, finalment, en un contracte indefinit.

## Altres dades sobre gestió de persones a la FECETC

**Dos homes i una dona amb discapacitat han fet voluntariat** durant 2020 a la FECETC dins del nostre Pla de Voluntariat.

**No s'ha produït cap baixa mèdica** al 2020



**Tres persones (una dona i dos homes) en plantilla amb contracte indefinit amb perfils administratiu, tècnic i de gerència respectivament.**

**1,61 és l'Índex de Banda Salarial** (rati que mesura la relació entre el sou més alt i més baix) a la plantilla de la federació

## Medi ambient i compra responsable

### Minimitzant l'impacte en el medi ambient

Degut a la seva activitat i petita dimensió com a organització, les accions de la FECETC impacten de manera molt lleu en el medi ambient.

Tot i això, tractem de minimitzar encara més aquest petit impacte a través del reciclatge de paper i cartutxos de tòner i tinta d'impressora, i la utilització de paper produït de forma sostenible.

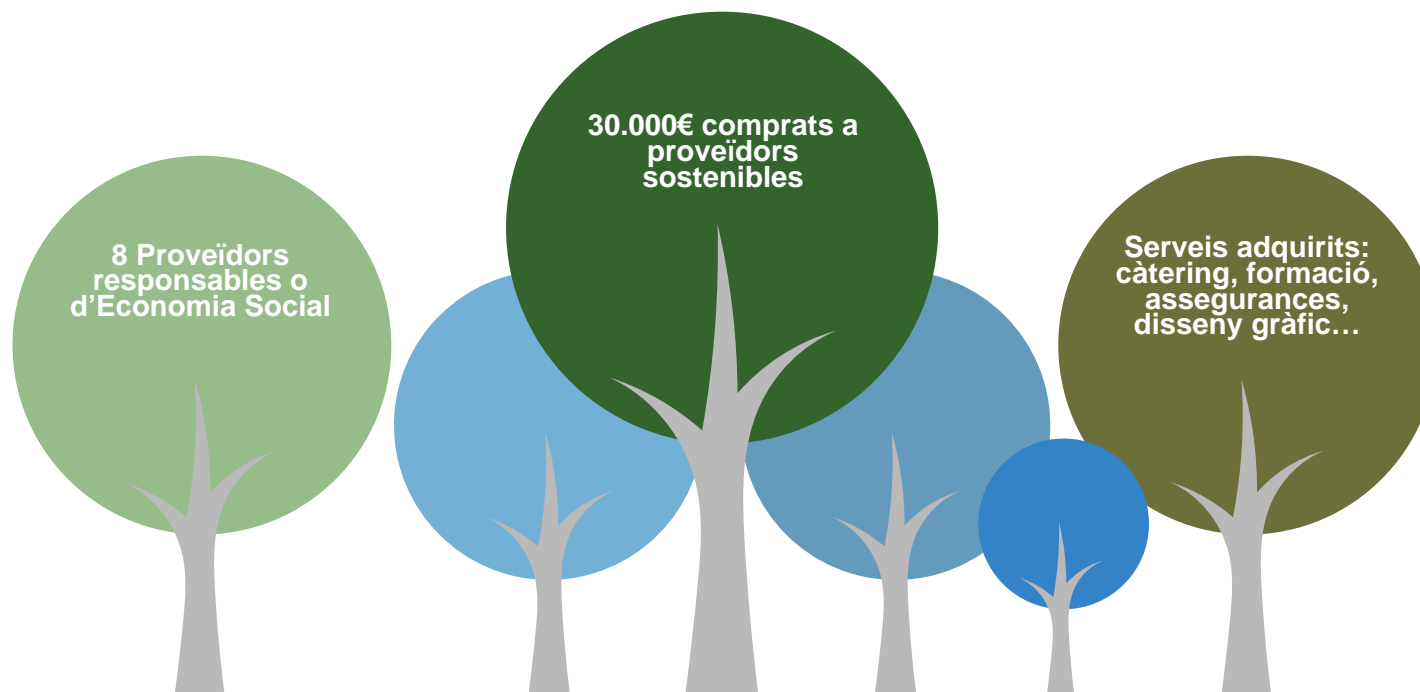
Pel que fa a la utilització de subministraments com electricitat o aigua no tenim dades dels nostres consums, i per tant del seu impacte, perquè les nostres oficines estan llogades a la Generalitat de Catalunya (dins de l'Hotel d'Entitats de La Pau) i no disposem d'aquestes dades desglossades en l'import del lloguer.

### Cadena de subministrament sostenible

Estem compromesos amb la compra responsable i apliquem diversos criteris a l'hora de fer qualsevol adquisició de productes o serveis.

Considerem les implicacions econòmiques, ètiques, socials, laborals i ambientals en els processos de compra, i ens preocupem de les característiques del producte, producció, logística, ús i manteniment, reutilització i reciclatge, així com els serveis contractats.

Creiem que la introducció de criteris sostenibles en els processos de compra és una forma efectiva d'estendre el comportament responsable a la cadena de subministrament.





## Compromesos amb la inclusió laboral

## Pla d'actuació de la FECETC

La FECETC treballa segons un Pla d'Actuació alineat per coordinar els recursos de què disposa, prioritzant aquelles accions que aportin valor per tal d'acomplir la nostra finalitat de manera eficient.

El Pla està estructurat en els següents quatre eixos, a partir dels quals es desenvolupen un conjunt de programes d'actuació amb accions concretes.



## Eix 1: Actor polític i estructural

En aquest àmbit, la FECETC fa interlocució política, representant territorialment els CET en els principals òrgans de seguiment del sector, realitzant contactes amb polítics a nivell nacional i a nivell català i desenvolupant vincles d'unió entre les diferents associacions de CET i altres.

Igual que l'any passat, i per fer front a aquests canvis en les polítiques sobre subvencions als CET, a les retallades i als retards en els pagaments, representants de la FECETC s'han reunit en diverses ocasions amb responsables de la Generalitat i amb diferents formacions polítiques del parlament català.

La FECETC participa activament en iniciatives que poden interessar als CET o que comencen a ser rellevants al seu entorn econòmic i social. Alhora, representa, posa en valor i dona a conèixer la Federació i els seus valors a fires, jornades, premis i trobades. Alguns dels espais en els quals hi va ser present són:

- Reunions del Pla d'Impuls de l'Economia Social i del Grup de Compra Pública d'Economia Social de l'Ajuntament de Barcelona.
- Taula pel Pacte Nacional sobre els Drets de les Persones amb Discapacitat.
- Reunions de l'Àmbit Participat de l'Economia Social i Solidària.
- Reunió amb l'Àrea Metropolitana de Barcelona (AMB).
- Reunions periòdiques amb les patronals catalanes.
- Comissió de Treball Cooperació i Innovació Associativa: "Tendències de futuro, oportunitats y retos" del CERMI.
- Presència a la Fira de Consum Responsable i Economia Social i Solidària.
- Presència al BizBarcelona amb la Fira "Si, i millor".
- Lliurament del premi Carles Ferrer Salat de Foment del Treball.



## Eix 2: Generació de recursos

El segon eix en el qual actua la FECETC és el de la generació de recursos, tant per al seu propi funcionament com per impulsar l'activitat dels CET.

Pel que fa a la generació de recursos propis, una de les formes principals de finançament de la federació són les quotes dels CET associats.

Continuem la campanya "Associa't a la FECETC" per tal que nous Centres Especials de Treball de Catalunya s'associessin a la nostra entitat, posant en valor la tasca de potenciació, promoció i defensa dels interessos dels centres que realitzem. Aquest any s'han incorporat com a entitats associades quatre nous CET: Fundació Nou Xamfrà, Friends Specialisterne, Interlabora Catalunya i Dinat 2006.

Pel que fa a la promoció del negoci dels CET, les nostres activitats de promoció i defensa dels seus interessos tenen com a conseqüència més o menys directa un augment de la seva activitat, ja que noves empreses ordinàries o administracions contracten els seus serveis.



**Informa't**

**SERVEIS** que FECETC ofereix als CET associats, per potenciar la millora empresarial i social.

- Informar i assessorar sobre totes les subvencions que pot rebre un CET.
- Informar de les **novetats en regulacions legals** (decrets que regulen als CET, convenis col·lectius i marc dels serveis d'ajustament personal i social).
- Preparar **serveis de gestió empresarial**.
- **Coordinar les entitats federades** i exercir de conciliadors a petició de les parts interessades.
- Sensibilitzar, acompanyar i donar eines a les empreses per a la **implantació de la responsabilitat social** en la creació i qualitat dels llocs de treball.
- **Donar a conèixer les capacitats de traspàs del treballador amb discapacitat** per a l'empresa ordinària.
- Crear un **sistema organitzat de traspàs del treballador** empleat al CET cap a l'empresa ordinària.
- **Fomentar la inserció de les persones amb discapacitat** i altres col·lectius amb risc d'exclusió social en el món laboral, tant als CET com a les empreses ordinàries.
- **Promoure i fomentar l'activitat empresarial** i professional, impulsant o creant serveis d'interès comú.
- **Assessorar i analitzar la competència** d'altres productors de baix cost.

Amb una **APORTACIÓ** anual de 5 € per treballador i una mensual en funció del nombre d'empleats:

Empreses < 50 treballadors	35 €/mes
Empreses 50-100 treballadors	75 €/mes
Empreses 101-150 treballadors	125 €/mes
Empreses 151-200 treballadors	175 €/mes
Empreses >200 treballadors	200 €/mes

**El teu futur necessita de la teva participació.**  
Pocs diners amb un bon retorn.



## Eix 3: Cartera de serveis pels CET associats

Sota l'eix de serveis als CET associats, la FECETC realitza diferents activitats, com per exemple reunions amb els grups polítics del Parlament de Catalunya, formació en transformació digital dels Centres Especials de Treball, la defensa dels interessos dels associats o el recull i difusió d'informació d'interès per als socis.

Altres serveis a disposició dels CET el 2020 han estat:

- Negociació per treballar propostes de finançament.
- *Networking* amb empreses ordinàries perquè coneguin la tasca dels CET associats i que col·laborin, 129 al llarg del 2020, amb contactes més profunds amb una vintena d'empreses a l'any.
- Informació i suport als Centres en la seva constitució, licitacions públiques, recerca de nous mercats, aliances, mediació en conflictes, avaluació de funcions.
- Informació i suport en gestió de subvencions, mesures alternatives als CET.
- Defensa i suport individual als CET.



## Eix 4: Comunicació

Dins de l'eix de Comunicació, fem accions tant de caràcter intern com extern per ampliar la difusió de les activitats i millorar la marca FECETC perquè mica en mica sigui l'entitat de referència al sector de la inclusió laboral de persones amb discapacitat. A nivell intern ha estat molt important la tasca d'informació constant als CET, per mitjà del correu electrònic, de les contínues novetats normatives relacionades amb l'estat d'alarma, la crisi sanitària, les restriccions d'activitat i de mobilitat i les mesures de suport i impuls de l'activitat econòmica per fer front als efectes perniciosos de la pandèmia.

La pàgina web de la FECETC ([www.fecetc.org](http://www.fecetc.org)) es manté com a font d'informació útil sobre els Centres Especials de Treball (regulació, gestió, contractació de persones amb discapacitat, models de contracte) així com un espai que recull tota l'actualitat de la Federació, per mitjà de notícies i dels butlletins mensuals que hi pengem. Al 2020 s'han publicat a la pàgina web 54 entrades (notícies i altres informacions d'interès) i s'han vist una mitjana mensual de més de 3.500 pàgines (una pàgina, a la web, és un apartat/secció).

Cada mes, excepte a l'agost, els socis de FECETC han rebut el ja tradicional butlletí mensual, amb informacions sobre la COVID19, sens dubte el gran protagonista de l'any, la tramesa de mascaretes per als treballadors, les novetats legals, els projectes i activitats del Servei d'Inclusió Laboral, les convocatòries de subvencions de l'SMI... també hem parlat de concursos i premis, notícies dels associats, estudis sobre el sector i sobre la discapacitat en general i tot allò que hem considerat que podria interessar en cada moment.

També hem continuat amb l'impuls a les nostres xarxes socials. Vam publicar 126 entrades a LinkedIn (88 l'any anterior) i hem passat de 199 a 501 seguidors (més de 300 seguidors nous), uns seguidors que podríem qualificar "de qualitat", ja que es tracta de persones vinculades a la inclusió laboral, el suport a l'ocupació, els serveis d'inclusió municipals, professionals dels CET, psicòlegs, professionals del recursos humans, etcètera. A Twitter vam publicar 630 tuits (633 l'any 2019), es van fer 282.200 impressions i vam acabar l'any amb uns 900 seguidors (781 un any abans). A Facebook es van publicar 252 entrades.

Pel que fa als mitjans de comunicació (en paper, digital i audiovisuals) les accions de FECETC han tingut al llarg de 2020 uns 45 impactes.



## Calendari d'activitats realitzades el 2020

### Gener

- Reunió de la Taula pel Pacte Nacional sobre els Drets de les Persones amb Discapacitat. **09/01**
- Reunió amb l'Asociación para el Progreso de la Dirección (APD). **13/01**
- Reunió Junta Directiva de FECETC. **22/01**
- Sessió informativa sobre l'aplicació del "XV Convenio Colectivo General de Centros y Servicios a Personas con Discapacidad". **22/01**
- Reunió amb Margarita Mari-Klose, Regidora d' Infància, Joventut, Persones Grans i Diversitat Funcional de l'Ajuntament de Barcelona. **28/01**
- Reunió de la Taula pel Pacte Nacional sobre els drets de les persones amb discapacitat. **31/01**

### Febrer

- Reunió Junta Directiva de Foment del Treball. **03/02**
- Jornada de Contractació Pública. **06/02**
- Presentació de l'informe "Economia Social a Catalunya: Fonaments i Perspectives" Observatori Economia Social SXXI **07/02**
- Reunió del Cocarmi **10/02**
- Reunió Junta Directiva de FECETC. **11/02**
- Presentació de la "Guia per a Pimes davant els Objectius de Desenvolupament Sostenible". **13/02**
- Participació al seminari "Tendencias de futuro, oportunidades y retos" de CERMI Estatal. **20/02**



### Març

- Junta Directiva de Foment del Treball. **02/03**
- Presència al 15è aniversari de l'Anuari Corresponsables. **05/03**
- Reunió de gestió de crisi sanitària COVID-19. **10/03**
- Reunió Generalitat-Cocarmi-Dincat-FECETC amb DG CET. **13/03**
- Adopció de les mesures de prevenció i control davant la COVID-19. **16/03**
- Gestió de proveïdors d'EPIS i mascaretes pels CETs. **23/03**

### Abril

- Inici de reunions permanents per la gestió de la crisi. **03/04**
- Propostes de les patronals de CET davant la crisi del coronavirus. **08/04**
- Comitè executiu del Cocarmi. **09/04**
- Reunió Junta Directiva FECETC. **14/04**
- Reunió COCARMÍ amb el President Joaquim Torra. **15/04**



### Maig

- Dia Nacional de la Convenció Internacional sobre

els Drets de les Persones amb Discapacitat. **03/05.**

- Reunió del COCARMÍ amb la Generalitat. **04/05.**
- Reunió de patronals de CET amb la Generalitat. **08/05.**
- Reunió amb Aj. de Barcelona. **15/05**
- Reunió Junta Directiva de FECETC. **20/05**
- Webinar de FEACEM: los centros especiales de empleo ante la COVID-19: análisis y tendencias. **27/05**



### Juny

- Reunió del COCARMÍ amb la Generalitat. **03/05**
- Recollida/distribució de 15.000 mascaretes pels CET associats, facilitades pel Ministeri de Sanitat a via Cocarmi. **04/06**

- Reunió de Junta Directiva de Foment del Treball. Reunió del Cocarmi. **08/06**
- Reunió amb el Dir. Gral. d'Economia Social. **10/06**
- Reunió Junta Directiva de FECETC. **16/06**
- Reunió de les patronals de CET amb la Generalitat. **17/06**
- Assemblea Gral. del COCARMÍ **26/06**
- Mediació del conveni col·lectiu de CET en el Tribunal Laboral de Catalunya. **20/06**

## Calendari d'activitats realitzades el 2020

- Entrevista del president de FECETC a Radio Estel. **18/06**

### Juliol

- Visita a Grup MIFAS Girona. **04/07**
- Reunió Saló de l'Ocupació, BIZ BCN, Ajuntament de Barcelona per la Fira "Si i millor". **31/07**

### Setembre

- Participació en el "Mercat presencial CET: Coses que importen". **08/09**
- Reunió Junta Directiva de FECETC. **15/09**
- Estratègia Àmbit Participatiu de l'Economia Social i Solidària de l'Ajuntament de Barcelona. **16/09**
- Jornada a Foment del Treball: Fòrum Empresarial Mirant a

Europa. Programes UE. **18/09**

- Fira d'ocupació "Sí, i millor, Di-Capacitat i Talent. Saló de l'Ocupació. **21 a 23/09**



- Recollida de mascaretes higièniques a la Delegació del Govern. **23/09**
- Formació en prevenció de riscos laborals relacionats amb la COVID19. **24/09**
- I Jornada Virtual Participativa: El compromís de tothom per avançar cap a una societat més inclusiva. **24/09**

### Octubre

- Distribució de mascaretes higièniques entre el CET. **05/10**
- Activitats de suport i assessorament a CET. **06/10**
- Assessorament a empreses per constituir CET. Visita i reunió amb el CET GTCB, de Figueres, i lliurament de mascaretes. **07/10**
- Reunió del Cocarmi i la Direcció General d'Economia Social. **13/10**
- Reunió Junta Directiva de FECETC. **14/02**
- Assemblea General del Cocarmi. **26/10**
- Compareixença al Parlament sobre la situació dels CET i de la sentència del TSJC sobre l'SMI. **28/10**

- Participació al Foro Emprender en la Discapacidad de la Fundació Incyde. **28/10**



### Novembre

- Assessorament als CET. **05/11**
- Visita a Fundació Nou Xamfrà. **06/11**
- Reunió Junta Directiva de FECETC. **10/11**
- Presentació de dades de l'estudi InfoCET 2018. **17/11**
- Visita al CET Font del Ferro. Ajuntament de Rubí. **18/11**



- Reunió amb el Director Gral. d'Economia. **13/11**
- Webinar Compras públicas TIC accesibles. **25/11**
- Trobada amb els serveis locals de l'AMB: presentació del Servei d'Inclusió Laboral de FECETC. **26/10**
- Inici d'implantació del CRM SinergiaTIC per millorar l'eficiència de la FECETC. **30/11**

### Desembre

- Reunió amb Aj. de Barcelona per avaluar l'aplicació de la instrucció sobre contractació reservada.

**01/12**

- Recollida-distribució de mascaretes del Ministeri de Sanitat. **02/12**
- Visita a l'Associació Arapdis de salut mental. **04/12**
- Presentació Mapa dels serveis d'inclusió laboral de persones amb discapacitat de l'AMB. **09/12**
- Reunió Junta Directiva Foment de Treball. **10/12**
- Reunió del grup de treball sobre el model de CET. Reunió Cocarmi amb la Secretaria Gral. d'Afers Socials. **11/12**
- Reunió Junta Directiva de FECETC. **15/12**
- Reunió Cocarmi amb el Secretari Gral. de Treball. **15/12**
- 6ª Fira Consum Responsable, Aj. de Barcelona. **18 a 30/12**

## Fets més destacats de 2020

### Fira “di-Capacitat i Talent”

La Fira ‘Sí, i millor’, organitzada per FECETC i amb el suport de l’ajuntament de Barcelona, la secretaria tècnica de la fundació CIES (Centre d’Investigació d’Economia i Societat) i la col·laboració del grup Alsina Formwork, va tenir lloc del 21 al 23 de setembre a la Fira de Barcelona.

El certamen estava integrat dins del Saló de l’Ocupació, en concret dins l’espai Talent Arena on, a més d’entrevistes, els assistents van rebre assessorament sobre els nostres serveis d’inclusió i van poder revisar els seus currículums. D’altra banda, hi va haver un espai de networking entre empreses, on aquestes podien informar-se de com complir la quota de reserva d’ocupació per al col·lectiu amb discapacitat.

Durant els dos dies i mig del certamen es van fer més d’un centenar d’entrevistes i es van recollir més de 200 currículums. A nivell global, el Saló de l’Ocupació, en el que estava integrada la nostra fira, va rebre uns 11.000 visitants. A més dels bons resultats, la Fira va ser una gran contribució als Objectius de Desenvolupament Sostenible (ODS) dins de l’Agenda 2030.

Entre les més de 20 empreses participants, vam comptar amb grans grups com per exemple Grupo Quiron, Alsina, Everis, Amazon, Capgemini, Carrefour, Ilunion, o Grupo SESE, a més de diversos Centres Especials de Treball de la Federació.

A més, FECETC va organitzar conferències a càrrec de Carla Casals (Pon tus talentos a trabajar), Marc Buxaderas (Els límits són a la teva ment) i Pedro Olivares (Superpoderes para ponerte en marcha), així com la taula rodona *Talent que potencia talent* amb participants de Asociación para el Progreso de la Dirección (APD), Apetito-Arcasa, Ilunion, Grupo Sesé, Grupo Imán, i Grupo Armonia, que van explicar la seva experiència en la contractació de talent de persones amb discapacitat als seus equips.



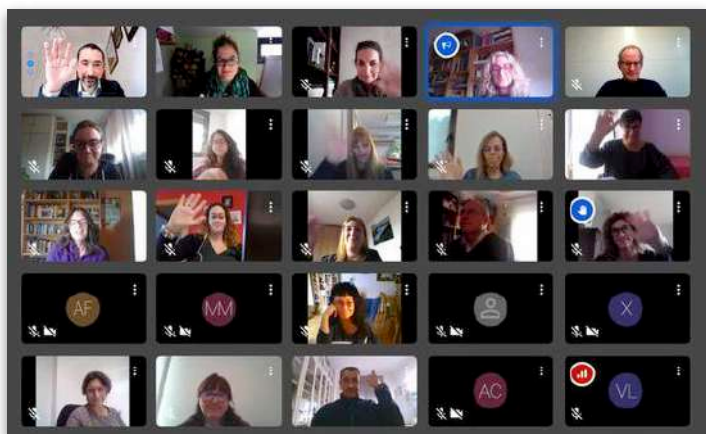
## Reunió amb l'Àrea Metropolitana de Barcelona (AMB)

Membres de FECETC es van reunir virtualment el 26 de novembre amb responsables de l'Àrea de Desenvolupament Social i Econòmic de l'Àrea Metropolitana de Barcelona.

El motiu de la trobada era la presentació dels serveis d'inclusió laboral de la federació i, alhora, explorar les possibles sinergies i potencialitats de col·laboració i sumar esforços per a la inclusió laboral de persones amb discapacitat.

A la reunió van assistir una vintena de professionals d'inclusió d'una dotzena d'ajuntaments que estan interessats a conèixer els serveis laborals de la federació i valorar futures vies de col·laboració. Després de la reunió ja es van establir contactes amb alguns d'ells.

La trobada s'emmarca en el projecte "Mapa digital d'inclusió laboral dels municipis de l'àrea metropolitana de Barcelona"; busca recollir de manera exhaustiva la informació sistematitzada, detallada i geolocalitzada dels serveis especialitzats en la inclusió laboral del col·lectiu a l'AMB.



## Sessió formativa sobre l'aplicació del conveni col·lectiu estatal

L'advocat Alejandro Jover, del Bufete Jurídico Jover, habitual col·laborador de la federació, oferí el 22 de gener una sessió informativa sobre l'aplicació del conveni col·lectiu estatal als CET catalans.

Aquest conveni és vigent a Catalunya des de l'1 de desembre arran de la manca d'acord en les negociacions entre patronal i sindicats sobre el conveni autonòmic.

L'expresident i representant de FECETC a les negociacions, Julio Martínez, va lamentar que esgotat el termini per a la negociació no s'hagués arribat a cap entesa i assenyala que pren força la tendència a aplicar el conveni estatal perquè cada cop són més els CET que treballen fora del seu àmbit autonòmic i es busca un conveni aplicable per a tothom.

Jover qualificà el conveni de més complicat que el vigent fins ara així com confús en determinats aspectes, un conveni que, d'altra banda, va ser impugnat i amb el qual FEACEM, la federació estatal en què està integrada la FECETC, no està d'acord.

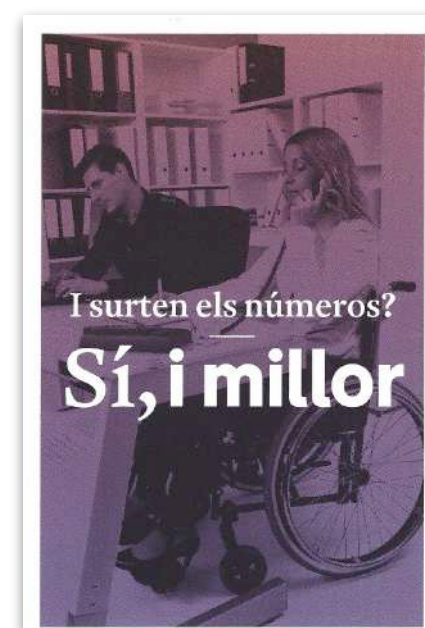
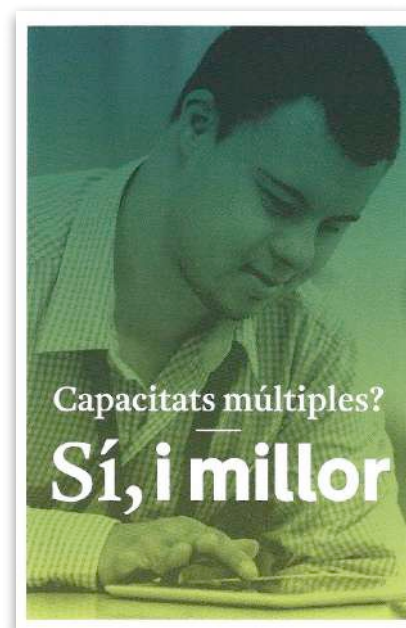


## Campanya “Sí, i millor”

Al llarg del 2020 vam continuar amb la campanya ‘Sí, i millor, 2% de treballadors amb discapacitat’ amb què volem recordar l'obligació que tenen les empreses de més de 50 treballadors de comptar a les seves plantilles amb un 2 per cent de treballadors amb discapacitat.

D'altra banda, també volem sensibilitzar i posar en valor tots els avantatges de comptar amb persones amb altres capacitats; i és que les persones amb discapacitat, amb el seu esperit de superació, són un exemple per als seus companys; a més, demostren un alt grau de constància i implicació en l'empresa, milloren el clima laboral i poden ser font d'innovació i desenvolupament.

Des del punt de vista econòmic no podem oblidar els ajuts i subvencions que poden rebre les empreses que contracten persones amb discapacitat, així com la millora de la imatge de l'empresa per la seva responsabilitat.



## Reunions de la Taula del Pacte Nacional pels Drets de les Persones amb Discapacitat

La FECETC va participar el 9 de gener a la Taula del Pacte Nacional sobre els Drets de les Persones amb Discapacitat, encapçalada pel l'aleshores president de la Generalitat Quim Torra, i a la segona reunió de l'any, el 25 de novembre, ambdues al Palau de la Generalitat.

El president de la federació, Josep Roset, hi va participar amb representants de la resta de federacions del Comitè Català de Representants de Persones amb Discapacitat (COCARMI), del qual formem part, comitè que va considerar l'impuls del Pacte Nacional com una mostra del compromís del Govern amb els drets del col·lectiu.

El Pacte Nacional, que arrenca amb la constitució de la Taula que l'ha de fer possible, és l'eina que aborda tots els reptes que té la ciutadania amb discapacitat d'acord amb els principis i mandats de la Convenció Internacional sobre els Drets de les Persones amb Discapacitat.



## Visita als CET associats

Representants de la FECETC visiten periòdicament els CET que estan associats a la Federació. Concretament, al 2020 es van visitar els següents centres:

- El 14 de juny es va fer la visita al Grup MIFAS a Girona, coincidint amb la jubilació del seu gerent, Alfons Moreno.
- El 7 de juny es va visitar el CET de la Gestora de Transports Costa Brava a Figueres.
- El 6 de novembre es va visitar el nou CET associat Nou Xamfrà que, amb més de 40 anys de trajectòria i amb seu a Sant Feliu de Llobregat (Barcelona), té com a objectiu la formació i la inclusió laboral i social de persones amb discapacitat intel·lectual.
- El 18 de novembre es va fer la visita al CET Font del Ferro a Rubí, i es va mantenir una entrevista amb la directora del centre, Montse Solsona.



## Actuacions per la pandèmia de la COVID-19

La pandèmia de la COVID-19 ha generat una situació complexa per tots els CET de la Federació. Gestionar una situació de crisi e incertesa com aquesta ha estat un gran repte per als CET associats i, alhora, ha obligat a la FECETC a reaccionar amb celeritat per continuar treballant de manera més propera possible a la normalitat.

Des de l'inici de la crisi sanitària FECETC ha impulsat diferents accions per preservar la seguretat del seu equip, així com els seus llocs de feina, adaptant aquestes mesures a les recomanacions sanitàries de cada moment.

L'equip de FECETC va reorganitzar-se i va començar a teletreballar ràpidament; es van establir eines, equips i sistemes informàtics per fer possible el treball en remot, com aplicacions de treball col·laboratiu i comunicació, tant entre l'equip com amb altres col·laboradors i proveïdors de la federació.

En paral·lel, la nostra àrea laboral es va adaptar i va redefinir les seves actuacions per poder seguir ajudant les persones amb discapacitat a trobar feina, continuant amb el servei SIOAS i els processos de preparació laboral de les persones participants.

Pel que fa a l'impacte de la crisi en els CET associats, des del moment de la declaració de l'estat d'alarma FECETC va prendre una sèrie de mesures per tal de conèixer la seva situació i necessitats en aquesta nova realitat, adaptar-se a elles i fer-ne el seguiment.

Es va continuar amb el diàleg permanent i la comunicació amb els CET de manera adaptada a la nova situació, interlocutant amb el Govern i oferint en tot moment la informació d'allò que podia ser d'interès a mesura que anava evolucionant la crisi (com nova legislació, possibilitats de finançament, etc.), mitjançant trucades, correus electrònics, el butlletí de FECETC, etc..

La Federació va repartir entre els seus CET un total de 46.500 mascaretes higièniques procedents del Ministeri de Sanitat a través del COCARMÍ i la delegació del govern central a Catalunya.



► Compromesos amb la inclusió laboral

**Aposta per la digitalització**

Els nous desenvolupaments tecnològics i la hiperconnectivitat estan plantejant importants oportunitats i reptes que la FECETC ha començat a abordar, adaptant els seus processos i serveis per evolucionar i millorar.

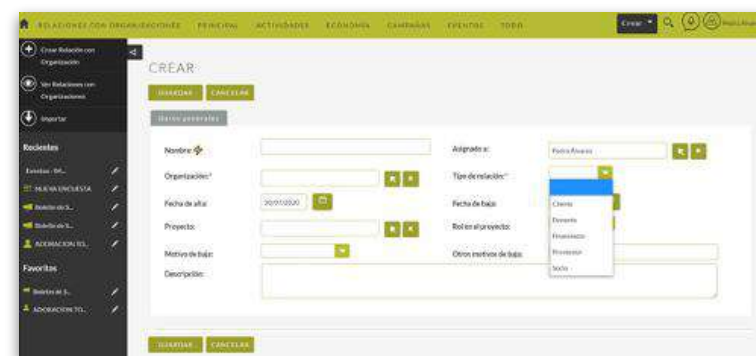
Els Centres Especials de Treball són el centre de la transformació digital de FECETC, que està al servei de les persones i per resoldre problemes. Gràcies a la hiperconnectivitat, els CET estan avui més informats i tenen accés immediat a l'oferta personalitzada de FECETC, potenciant la seva millora empresarial i social.

Amb la crisi sanitària, l'obligat impuls que ha rebut el teletreball, amb l'extensió d'unitats tecnològiques d'ús individual com a prolongació de la persona i de la seva acció, els CET s'han adonat que és una opció que passarà a utilitzar-se amb més freqüència del que es feia fins fa poc. També som conscients que les consideracions legals i de prevenció, polítiques laborals, aspectes tecnològics i de competències, encara s'han de regular.

La digitalització constitueix una oportunitat clau per a la millora, ja que aporta més flexibilitat per adaptar-se als canvis bruscos de l'entorn i per poder planificar de forma àgil, per poder reaccionar; a més aporta transparència i compromís amb els nostres grups d'interès.

En aquesta línia, i per millorar i fer més eficients les seves tasques, FECETC ha implantat un CRM. Aquest aplicatiu informàtic permet centralitzar en una única base de dades totes les interaccions entre una entitats i els seus grups d'interès, està pensat per a entitats no lucratives de qualsevol àmbit i cobreix especificitats per la gestió de la base social com socis i donants, usuaris, voluntariat, entitats en xarxa, finançadors, professionals, etc...

La situació de pandèmia també ha jugat a favor de la digitalització general de les entitats i de les relacions amb entitats, usuaris, etc.. En aquest sentit, la FECETC també ha adaptat els seus sistemes per poder atendre les necessitats dels grups d'interès i continuar amb la seva feina de manera més digital, com per exemple mitjançant webinars, videotrucades, etc...



## Club de feina “Sí, i millor”

El 2 de novembre arrencà el ‘Club de feina Sí, i millor’, un projecte que compta amb la col·laboració de l’ajuntament de Barcelona i que va ser valorat molt positivament a l’última convocatòria de “Impulsem el que fas”.

És un espai amb voluntat aglutinadora i apoderadora, i amb format ampliat: a més de ser espai de trobada, d’accés gratuït a la xarxa, proporcionar informació, treballar eines i canals de recerca, i acompanyar en la recerca de feina, inclou un cicle de webinars dissenyat per afavorir l’acostament entre el món de l’empresa i les persones amb discapacitat,

El projecte amplia les activitats de prospecció i sensibilització a empreses, pròpies de la metodologia de la Fira ‘Sí, i Millor’, amb l’objectiu de potenciar aquestes bones pràctiques, i captar ofertes de feina del mercat ordinari per a les persones inscrites.

El Club s’ha dissenyat tenint en compte la situació COVID, per la qual cosa inclou tant actuacions presencials com telemàtiques, disposa d’una pàgina web pròpia i és un clar exemple de la transformació digital de la FECETC que ha arrencat el 2020.

Totes les persones inscrites han rebut atenció personalitzada i un pla de treball centrat en la millora de la seva ocupabilitat segons el perfil de cada persona.

Per afavorir la conciliació i la participació, al Club tenen un gran pes les activitats i propostes online, que es divideixen en dos grans blocs: recerca de feina i activitats formatives mitjançant material multimèdia que permet als usuaris seguir el seu itinerari d’inserció de manera autodidacta, accessible i sense necessitat de desplaçament, sempre comptant amb el suport i l’acompanyament del personal de la FECETC.

Ahora, el projecte serveix per combatre la bretxa digital, ja que és un estímul a la pràctica de competències digitals.



## Servei Integral d'Orientació, Acompanyament i Suport a la Inserció de les persones amb discapacitat i/o malaltia mental (SIOAS)

Aquest programa, cofinançat per la Generalitat de Catalunya i el Fons Social Europeu, va adreçat a persones amb discapacitat reconeguda i/o trastorns de la salut mental, i demandants d'ocupació no ocupades, inscrites al Servei d'Ocupació de Catalunya, i també a persones treballadores en actiu que es trobin en la fase de seguiment a la inclusió i/o que requereixin aplicar la metodologia de treball amb suport.

Es tracta d'un programa anual intensiu, que no permet atendre al mateix temps a més de 10 persones, i que té per objectiu general millorar el grau d'ocupabilitat i la qualificació professional de cada persona davant de les exigències d'accés al mercat laboral, tenint en compte les seves necessitats i característiques personals.

Inclou diferents actuacions de tutorització, formació i adquisició d'experiència professional sempre adaptades a les necessitats de cada persona d'acord a un itinerari acordat des d'un inici amb ella mateixa, i en coordinació amb els professionals dels serveis de salut mental en els quals són atesos.

Durant l'any 2020, el SIOAS ha hagut de transformar-se a causa de la situació causada per la COVID, ha augmentat el pes de les accions telemàtiques, per tal d'adaptar-se a les circumstàncies. En moments de crisi i incertesa, FECETC ha apostat per redoblar esforços i continuar donant servei de qualitat a les persones participants del programa, incorporant els elements propis de la transformació digital realitzada a l'entitat. Per primer cop s'han incorporat accions pioneres dins el programa, com la utilització d'un portal web de recerca de feina i formació, la normalització de les tutories via Zoom, formació tecnicoprofessional virtual, i connectivitat constant amb els professionals de l'entitat via dispositius mòbils.

FECETC ha volgut reafirmar el seu compromís amb el programa SIOAS aquest any, i en volem destacar les següents dades:

- S'han acompanyat, assessorat i gestionat a la inscripció a 180 ofertes laborals externes, i s'ha gestionat i acompanyat a l'hora de realitzar la inscripció a 24 ofertes procedents de la prospecció laboral oferta per FECETC.
- El 100% de les persones participants han tingut l'oportunitat de fer una formació online a través del campus virtual de Sinergia T&T, amb examen final i tutorització telemàtica, amb excel·lents resultats.
- El 70% de les persones participants han fet pràctiques no laborals en empresa ordinària.
- S'han realitzat derivacions i coordinacions amb altres serveis de suport i recursos per a la recerca de feina en un 100% dels casos.
- El 100% de les persones participants han adquirit i/o millorat els seus coneixements en l'ús d'eines TIC per a la recerca de feina a través de la formació oferta per FECETC.

## Servei d'Intermediació Laboral i Agència de Col·locació

Des del maig del 2012, la FECETC disposa de l'autorització per part del Servei d'Ocupació de Catalunya per actuar com a Agència de Col·locació, sota la identificació núm. 0900000104. Aquesta acreditació, registrada pel Sistema Nacional de Empleo Estatal, reconeix l'experiència i trajectòria de la FECETC i la consolida com a referent al territori en matèria de polítiques actives d'ocupació.

Com agència de col·locació, la FECETC ofereix la seva borsa de treball i un seguit de recursos d'orientació laboral adreçats a la millora de l'ocupació de les persones que busquen feina. A més, la FECETC rep un gran impuls a les activitats de l'agència, gràcies a la Fira "Sí, i millor", que serveix per captar l'interés i rebre sol·licituds de persones en recerca de feina, així com per atraure l'atenció d'empreses interessades a contractar personal amb discapacitat.

És inevitable referir-se a la crisi sanitària causada per la COVID-19, pel fort impacte que ha tingut sobre la societat en general, i sobre l'activitat de l'àrea laboral de la FECETC i les seves accions d'intermediació laboral. Aquest fet, a banda de truncar el pla de treball i d'inclusió establert per a cada persona, va impactar negativament en l'estat d'ànim de la majoria de participants de programes de la FECETC, ja que veien limitat per un fet extern, incert i incontrolable, la possibilitat d'assolir la seva inclusió sociolaboral.

El confinament també va afectar negativament a les persones amb problemes de salut mental, les quals van mostrar importants retrocessos en la seva condició clínica en alguns casos: a més va augmentar la dificultat de les famílies per a la conciliació i la convivència amb família i entorn. En aquest context, els i les professionals de l'àrea laboral de la FECETC, es van esforçar a multiplicar el suport emocional i psicològic per mitjans telemàtics, coordinant-se amb famílies, serveis de salut mental, i altres recursos, en molts casos.

Ahora, la crisi també va generar moviments al mercat laboral, posant en primer pla la feina de CET i empreses ordinàries en els anomenats serveis essencials, com la neteja i desinfecció, les feines de cures, els call center, la logística, i les empreses amb producció alimentària, sanitària o altres béns de primera necessitat. Les persones amb discapacitat també van participar d'aquest augment d'activitat i d'ofertes de feina, ja que en molts casos treballen en aquestes ocupacions, que han demostrat ser importantíssimes pel funcionament de la societat.



## Servei d'Intermediació Laboral i Agència de Col·locació

Com ja s'ha comentat, el 2020 FECETC realitza una transformació digital que impulsa una nova cultura organitzacional i s'alineja amb les necessitats i tendències actuals. Aquesta transformació, es veu reflectida també en el servei d'inclusió laboral, que ha optimitzat els seus recursos, generant i potenciant un seguit d'actuacions:

- **Inclusió digital:** Els programes de la FECETC es digitalitzen i faciliten la participació de les persones, al mateix temps que permeten una major col·laboració amb entitats i empreses compromeses. Aquesta digitalització és clau al sector, al permetre també formar en alfabetització digital a les persones amb discapacitat, i així poder afrontar la desigualtat causada per la bretxa existent actualment.
- **Club de feina Sí, i Millor:** Neix un nou programa, aprofitant l'experiència adquirida com a agència de col·locació acreditada pel Servei d'Ocupació de Catalunya des de maig del 2012; i la visibilitat i sensibilització generada per la fira anual "Sí, i Millor". Es tracta d'un programa que combina la presencialitat i la virtualitat, dedicat a facilitar la intermediació laboral.
- **Creació d'aliances:** L'àrea d'inclusió de la FECETC ha creat i enfortit aliances amb agents dels ens públics i privats, amb voluntat d'optimitzar recursos i ser un node de la xarxa d'intermediació laboral de persones amb discapacitat de Catalunya. A destacar les aliances creades amb l'Àrea Metropolitana de Barcelona, Barcelona Activa o els Punt Òmia de la Generalitat de Catalunya.

Aquestes actuacions han proporcionat resultats molt satisfactoris, generant les següents dades al 2020:



## La FECETC i els Objectius de Desenvolupament Sostenible

El 25 de setembre de 2015, els líders mundials van adoptar un conjunt d'objectius globals per eradicar la pobresa, protegir el planeta i assegurar la prosperitat per a tots com a part d'una nova Agenda de desenvolupament sostenible per l'any 2030. Cada objectiu té metes específiques que s'han d'assolir en els propers 12 anys.



Els anomenats Objectius de Desenvolupament Sostenible (ODS) requereixen d'un elevat grau d'implicació per part de tots els actors socials.

Les difícils circumstàncies a què s'enfronten moltes persones amb discapacitat requereixen un esforç concertat per assegurar-se que s'inclouen en els esforços actuals per transformar el nostre món amb l'Agenda 2030 i els ODS.

Un impuls central de l'Agenda és "no deixar ningú enrere", el que significa que totes les persones a tot arreu, independentment de les seves circumstàncies individuals o característiques, s'han d'incloure com a participants actius en el viatge cap al 2030.

Per assolir aquestes fites, tothom ha de fer la seva part: els governs, el sector privat, el tercer sector, la societat civil i els ciutadans.

La FECETC assumeix la seva responsabilitat en l'assoliment dels ODS sota un model global de sostenibilitat que contribueix, a través de la seva activitat directa i indirecta, a assolir les metes proposades.

Concretament, els ODS sobre els quals impacta en major mesura la tasca de la FECETC són:

### Objectiu 5: Aconseguir la igualtat entre els gèneres i donar poder a totes les dones i les nenes



La igualtat entre els gèneres no és només un dret humà fonamental, sinó la base necessària per aconseguir un món pacífic, pròsper i sostenible.

Entre les fites marcades per aquest objectiu trobem:

- Posar fi a totes les formes de discriminació contra totes les dones i les nenes a tot el món.
- Assegurar la participació plena i efectiva de les dones i la igualtat d'oportunitats de lideratge a tots els nivells decisoris en la vida política, econòmica i pública.

## Objectiu 8: Promoure el creixement econòmic sostingut, inclusiu i sostenible, l'ocupació plena i productiva i el treball decent per a tots



Per aconseguir el desenvolupament econòmic sostenible, les societats hauran de crear les condicions necessàries perquè les persones accedeixin a llocs de treball de qualitat, estimulant l'economia sense danyar el medi ambient. També hi haurà d'haver oportunitats laborals per a tota la població en edat de treballar, amb condicions de treball decents.

Entre les fites marcades per aquest objectiu trobem:

- D'aquí a 2030, aconseguir l'ocupació plena i productiva i el treball decent per a totes les dones i els homes, inclosos els joves i les persones amb discapacitat, així com la igualtat de remuneració per treball d'igual valor.
- Protegir els drets laborals i promoure un entorn de treball segur i sense riscos per a tots els treballadors.

## Objectiu 10: Reduir la desigualtat en i entre els països



Tot i que la desigualtat dels ingressos entre països ha pogut reduir-se, dins dels propis països ha augmentat. Hi ha un consens cada vegada més gran que el creixement econòmic no és suficient per reduir la pobresa si aquest no és inclusiu ni té en compte les tres dimensions del desenvolupament sostenible: econòmica, social i ambiental.

Entre les fites marcades per aquest objectiu trobem:

- D'aquí a 2030, potenciar i promoure la inclusió social, econòmica i política de totes les persones, independentment de la seva edat, sexe, discapacitat, raça, ètnia, origen, religió o situació econòmica o una altra condició.
- Garantir la igualtat d'oportunitats i reduir la desigualtat de resultats, fins i tot eliminant les lleis, polítiques i pràctiques discriminatòries i promovent legislacions, polítiques i mesures adequades a aquest respecte.

## Principals dades econòmiques 2020

	EXERCICI 2020	EXERCICI 2019
<b>OPERACIONS CONTINUADES</b>		
<b>1. Ingressos per les activitats</b>	<b>175.005,17 €</b>	<b>132.929,30 €</b>
Vendes i prestacions de serveis	4.132,00 €	0,00 €
Ingressos rebuts amb caràcter periòdic	80.295,00 €	85.757,52 €
Subvencions oficials a les activitats	90.578,17 €	47.171,78 €
<b>2. Despeses de personal</b>	<b>-122.296,38 €</b>	<b>-96.450,44 €</b>
<b>3. Altres despeses d'explotació</b>	<b>-52.611,17 €</b>	<b>-74.837,32 €</b>
Serveis exteriors	-52.500,47 €	-74.685,57 €
Arrendaments i cànon	-2.102,15 €	-15.248,11 €
Reparacions i conservació	-9.659,43 €	-5.594,65 €
Serveis professionals independents	-30.600,72 €	-45.709,73 €
Transports	0,00 €	-40,80 €
Primes d'assegurances	-364,02 €	-317,54 €
Serveis bancaris	-497,40 €	-534,54 €
Publicitat, propaganda i relacions públiques	-4.703,85 €	0,00 €
Subministraments	-1.777,18 €	-1.899,07 €
Altres serveis	-2.795,72 €	-5.341,13 €
Tributs	-110,70 €	-151,75 €
<b>4. Altres resultats</b>	<b>0,00 €</b>	<b>38.602,65 €</b>
<b>I) RESULTAT D'EXPLOTACIÓ (1+2+3+4)</b>	<b>97,62 €</b>	<b>244,19 €</b>
<b>5. Despeses financeres</b>	<b>0,00 €</b>	<b>-130,48 €</b>
<b>II) RESULTAT FINANCER (5)</b>	<b>0,00 €</b>	<b>-130,48 €</b>
<b>III) RESULTAT FINANCER ABANS D'IMPOSTOS (I+II)</b>	<b>97,62 €</b>	<b>113,71 €</b>
<b>6. Impostos sobre beneficis</b>	<b>0,00 €</b>	<b>0,00 €</b>
<b>IV) RESULTAT DE L'EXERCICI (III+6)</b>	<b>97,62 €</b>	<b>113,71 €</b>



# Annexos

## Sobre aquesta Memòria

FECETC presenta per tercer any la seva Memòria de Responsabilitat Corporativa, en la qual figuren alguns dels Continguts per a l'elaboració de memòries de sostenibilitat de Global Reporting Initiative (GRI) en la seva versió Standards.

Concretament, en aquesta memòria es fa referència als següents Standards:

- GRI 102 Continguts Generals.
- GRI 201 Acompliment econòmic.
- GRI 202 Presència al mercat.
- GRI 203 Impactes econòmics indirectes.
- GRI 204 Pràctiques d'adquisició.
- GRI 401 Ocupació.
- GRI 403 Salut i seguretat a la feina.
- GRI 404 Formació i ensenyament.
- GRI 405 Diversitat i igualtat d'oportunitats.

Aquesta edició posa en relleu els fets més destacats en matèria de responsabilitat corporativa que han esdevingut a la FECETC al llarg de l'any 2020, i constitueix una nova fita de transparència en la comunicació amb els seus grups d'interès.

La informació quantitativa reportada es circumscriu al període esmentat, si bé es fan també algunes al·lusions a les dades d'exercicis anteriors per mostrar l'evolució les magnituds.

Data de l'edició d'aquesta memòria: febrer de abril de 2021.

## Adreça de contacte

FECETC fomenta la participació dels seus grups d'interès en els continguts de la Memòria de Sostenibilitat posant a la seva disposició un canal de comunicació per recollir els seus comentaris, suggeriments i observacions sobre els assumptes tractats en ella o d'altres que es considerin rellevants.

El canal al qual poden dirigir-se és:

### **FECETC**

Direcció

Gestió de Sostenibilitat

[gerencia@fecetc.org](mailto:gerencia@fecetc.org)

C/ Pere Vergés 1, planta 11.

08020 Barcelona.

Tel. 93 313 48 95

[www.fecetc.org](http://www.fecetc.org)

## Índex de continguts GRI Standards

### GRI 102 Continguts generals

Descripció		Pàgina
1. Perfil de l'organització		
GRI 102-1	Nom de l'organització	Pg. 2
GRI 102-3	Ubicació de la seu	Pg. 11
GRI 102-5	Propietat i forma jurídica	Federació
GRI 102-6	Mercats servits	Pg. 11
GRI 102-8	Informació sobre empleats i altres treballadors	Pg. 17 i 33
GRI 102-13	Afiliació a associacions	Pg. 14
2. Estratègia		
GRI 102-14	Declaració d'alts executius responsables de la presa de decisions	Pg. 2
3. Ètica i integritat		
GRI 102-16	Valors, principis, estàndars i normes de conducta	Pg. 5 i 6
4. Governança		
GRI 102-18	Estructura de governança	Pg. 12
GRI 102-22	Composició del màxim òrgan de govern i els seus comitès	Pg. 11
GRI 102-24	Nominació i selecció del màxim òrgan de govern	Pg. 11
GRI 102-32	Funció del màxim òrgan de govern en la el.laboració d'informes de sostenibilitat	Direcció de FECETC
GRI 102-38	Rati de compensació total anual	Pg. 16

## GRI 102 Continguts generals

Descripció		Pàgina
5. Participació dels grups d'interès		
GRI 102-40	Llista de grups d'interès	Pg. 9
6. Pràctiques per a la el·laboració d'informes		
GRI 102-50	Període objecte de l'informe	Pg. 38
GRI 102-51	Data de l'últim informe	Abril 2020
GRI 102-52	Cicle d'el·laboració d'informes	Annual
GRI 102-53	Punt de contacte per preguntes sobre l'informe	Pg. 38

## Temes materials

Tema material	Continguts	Pàgina
DIMENSIÓ ECONÒMICA		
Acompliment econòmic		
GRI 201-1	Valor econòmic directe generat i distribuït	Pg. 36
GRI 201-4	Assistència financera rebuda del govern	Pg. 36
Presència al mercat		
GRI 202-1	Rati del salari de categoria inicial estàndard per sexe vers el salari mínim local	El salari inicial està definit per conveni, sense diferències de gènere i és superior al salari mínim
GRI 202-2	Proporció d'alts executius contractats de la comunitat local	Tots els directius són de nacionalitat espanyola
Impactes econòmics indirectes		
GRI 203-2	Impactes econòmics indirectes significatius	Pg. 21
Pràctiques d'adquisició		
GRI 204-1	Proporció de despesa en proveïdors locals	El 100% de les compres realitzades han estat a proveïdors locals

## Temes materials

Tema material	Continguts	Pàgina
DIMENSIÓ SOCIAL		
Ocupació		
GRI 401-1	Noves contractacions d'empleats i rotació de personal	Pg. 16
Salut i seguretat a la feina		
GRI 403-2	Tipus d'accidents, malalties professionals, dies perduts	Pg. 16
Capacitació i educació		
GRI 404-2	Programes per millorar les aptituds dels empleats i programes d'ajuda a la transició	Pg. 15
Diversitat i igualtat d'oportunitats		
GRI 405-1	Diversitat en òrgans de govern i empleats	Pg. 11
GRI 405-2	Rati del salari base i de la remuneració de dones vers a homes	Els salaris estan fixats als convenis d'aplicació i no hi ha diferència entre homes i dones.

FEDERACIÓ DE  
CENTRES ESPECIALS  
DE TREBALL DE CATALUNYA  
**FECETC**

C/ Pere Vergés 1, planta 11, 08020 Barcelona

Tel.: 93 313 48 95 / Fax: 93 314 00 56

[www.fecetc.org](http://www.fecetc.org) / [fecetc@fecetc.org](mailto:fecetc@fecetc.org)

Agència de col·locació:  
Número d'autorització 0900000104

Generalitat de Catalunya.  
Departament de Treball.  
Secció de Relacions Laborals  
Exp. Núm.: 927900978/79/2/2;  
Dipòsit Núm.: 927900978

**Segueix-nos a:**

Twitter: [@fecetc](https://twitter.com/fecetc)

Facebook: [www.facebook.com/fecetc](https://www.facebook.com/fecetc)

LinkedIn: <https://www.linkedin.com/company/fecetc/>